

L'andamento dell'epidemia COVID-19 in ITALIA

11 settembre 2024

Questo report presenta le elaborazioni effettuate a partire dai dati comunicati (dal [24-feb-20](#) in poi) dalla Protezione Civile. E' stato da me prodotto per la prima volta il 14 marzo 2020, da allora ho continuato con cadenza dapprima quotidiana, successivamente bi o tri-settimanale, passando attraverso numerose modifiche, introdotte grazie anche ai preziosi consigli di vari amici che ringrazio.

Dati settimanali dal **5 settembre 2024** al **11 settembre 2024**

Dati nazionali (disponibili dal 24 febbraio 2020)

Note della Protezione Civile a pag. 23

settimana n°	Settimana dal al		Blu: casi incidenti (nuovi)					Nero: casi prevalenti (presenti a una certa data)					Rosso: casi cumulati (totale dall'inizio dell'epidemia)					
			positivi sett	ingressi T.I. sett	dimessi /guariti sett	deceduti sett	tamponi sett	pers con tampone sett	ricoverati con sintomi	terapia intensiva	totale ospedalizzati	isolati a domicilio	totale casi attivi	dimessi / guariti	deceduti	CASI TOTALI	tamponi	pers con tampone
237	5-set	11-set	9.669	37	10.406	97	86.872	11.529	1.921	60	1.981	204.872	206.853	26.467.494	197.424	26.871.771	283.178.992	70.413.189
236	29-ago	4-set	12.877	44	11.052	75	89.228	12.326	2.137	69	2.206	205.481	207.687	26.457.088	197.327	26.862.102	283.092.120	70.401.660
235	22-ago	28-ago	15.214	53	10.756	135	94.171	13.999	2.246	72	2.318	203.619	205.937	26.446.036	197.252	26.849.225	283.002.892	70.389.334
234	15-ago	21-ago	13.501	58	8.181	99	72.266	11.140	2.262	82	2.344	199.270	201.614	26.435.280	197.117	26.834.011	282.908.721	70.375.335
233	8-ago	14-ago	16.297	52	9.443	100	85.069	12.457	2.174	64	2.238	194.155	196.393	26.427.099	197.018	26.820.510	282.836.455	70.364.195
232	1-ago	7-ago	18.255	48	11.724	87	106.154	14.234	2.030	50	2.080	187.559	189.639	26.417.656	196.918	26.804.213	282.751.386	70.351.738
231	25-lug	31-lug	17.006	55	8.735	54	100.669	12.862	1.829	55	1.884	181.311	183.195	26.405.932	196.831	26.785.958	282.645.232	70.337.504
230	18-lug	24-lug	13.672	33	5.562	53	98.771	13.202	1.517	38	1.555	173.423	174.978	26.397.197	196.777	26.768.952	282.544.563	70.324.642
229	11-lug	17-lug	8.940	40	3.983	40	79.967	11.334	1.183	43	1.226	165.695	166.921	26.391.635	196.724	26.755.280	282.445.792	70.311.440
228	4-lug	10-lug	5.548	32	3.252	33	76.532	11.521	1.006	43	1.049	160.974	162.023	26.387.652	196.684	26.746.340	282.365.825	70.300.106
227	27-giu	3-lug	3.844	22	2.519	18	81.963	12.583	852	31	883	158.858	159.741	26.384.400	196.651	26.740.792	282.289.293	70.288.585
226	20-giu	26-giu	2.698	13	2.036	21	79.276	12.488	753	27	780	157.654	158.434	26.381.881	196.633	26.736.948	282.207.330	70.276.002

Situazione nazionale (ultime 12 settimane)
Vengono presentati

- i seguenti nuovi casi (**incidenti**):
 - nuovi positivi
 - nuovi dimessi /guariti
 - nuovi deceduti
 - nuovi tamponi
 - nuove persone con tampone
 - il numero di casi rilevati a una certa data (casi **prevalenti**)
 - ricoverati con sintomi (ricoveri ordinari)
 - ricoverati in terapia intensiva
 - totale ospedalizzati
 - in isolamento domiciliare
 - totale **casi attivi**

= somma degli attualmente positivi, ricoverati in H o in isolamento a domicilio
 - il numero totale di casi rilevati (casi **cumulati**):
 - dimessi / gua } casi conclusi
 - deceduti }
 - CASI TOTALI
 - tamponi
 - persone con tampone
- I CASI TOTALI sono dati dalla somma dei casi attivi + casi conclusi (guariti + deceduti)

Casi incidenti

		media giornaliera ultima settimana	variazione rispetto alla sett precedente	(dati di OGGI)
Media giornaliera della settimana, variazione rispetto alla media della settimana precedente e numero dei casi del giorno	nuovi positivi della settimana	1.381	-24,9%	1.460
	nuovi dimessi / guariti della settimana	1.487	-5,8%	1.033
	nuovi deceduti della settimana	14	+ 29,3%	13
	nuovi tamponi della settimana	12.410	-2,6%	13.604
	nuove persone con tampone settimana	1.647	-6,5%	1.880

Casi prevalenti

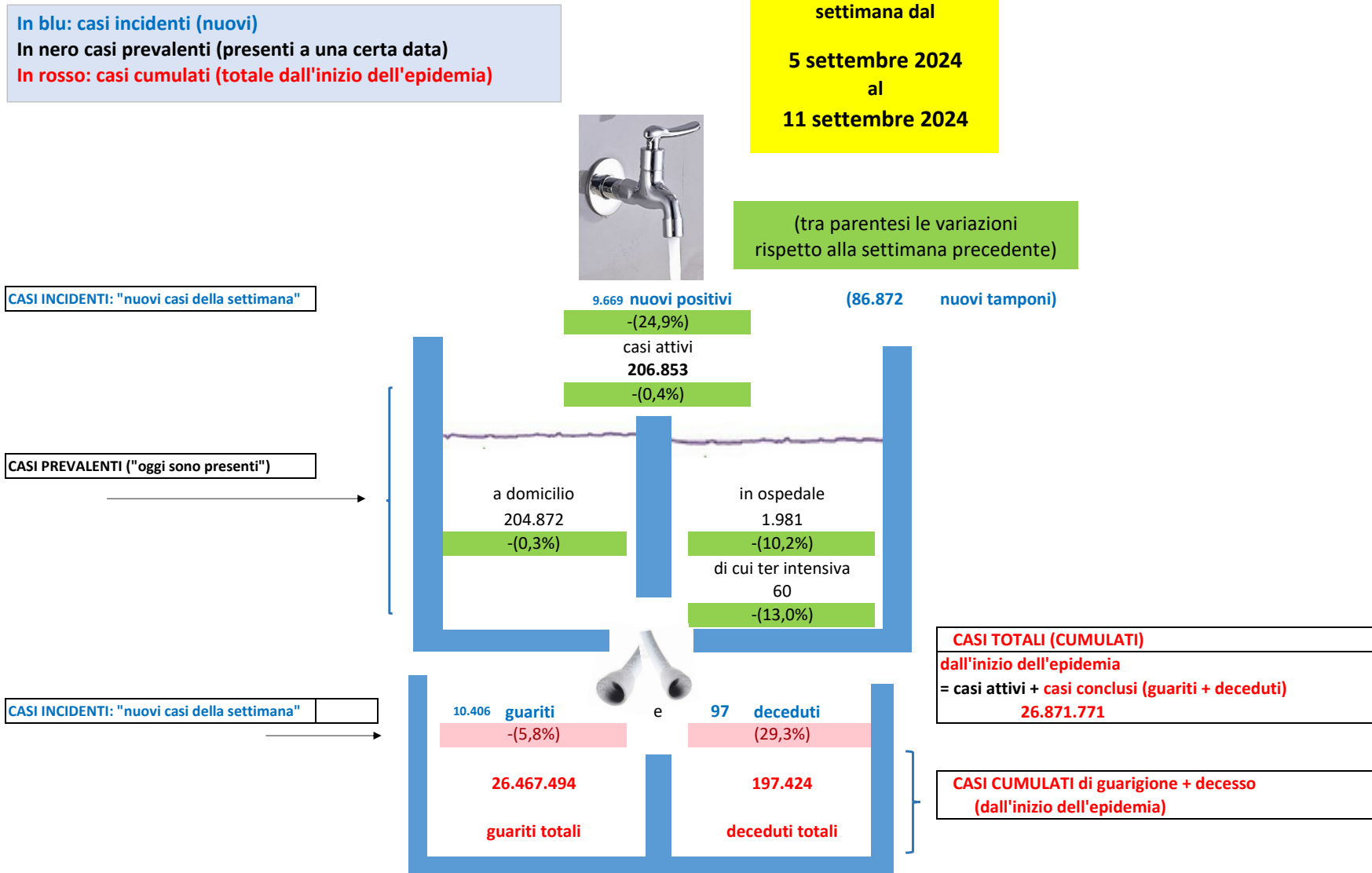
variazione tra i dati di oggi e quelli di 7 giorni fa	ricoverati con sintomi	-10,1%
	terapia intensiva	-13,0%
	totale ospedalizzati	-10,2%
	isolamento domiciliare	-0,3%
	totale casi attivi	-0,4%

La metafora della vasca: rubinetetto (nuovi casi in entrata) e scarico (casi cessati, distinti in dimessi / guariti e deceduti)

Il livello dell'acqua sale o scende a seconda del saldo (differenza tra nuovi entrati e usciti nell'ultima settimana).

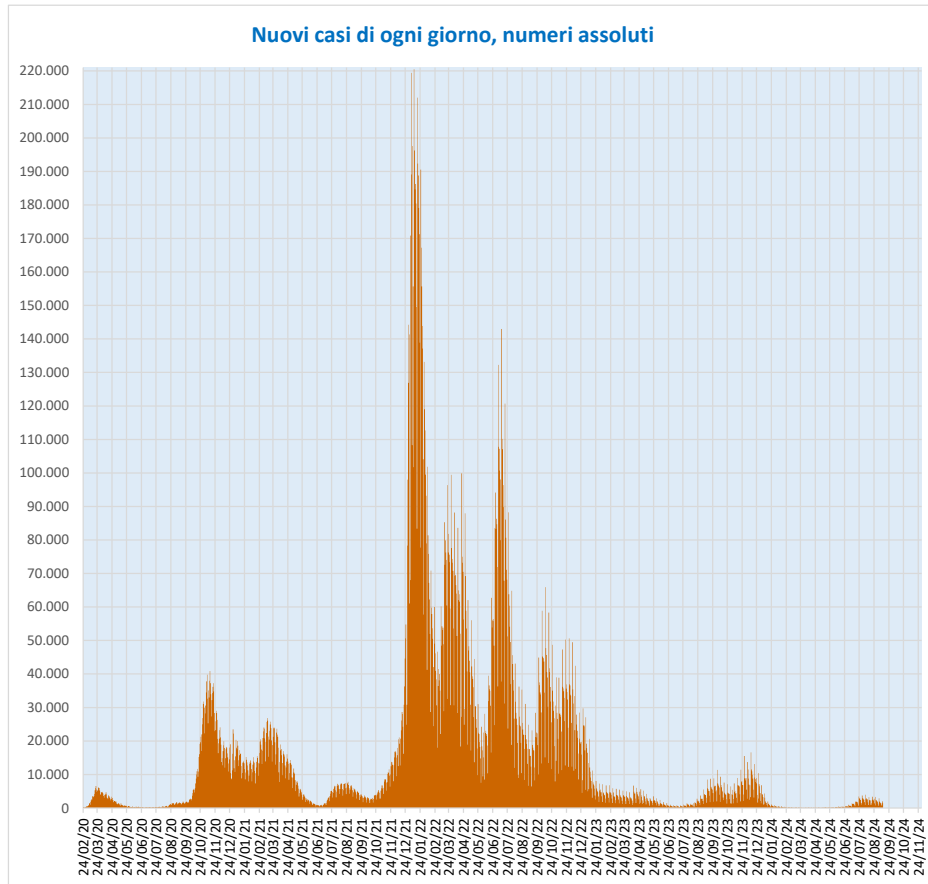
Casi prevalenti ad oggi = casi prevalenti di 7 gg fa + nuovi casi della settimana - casi cessati nella settimana.

I casi prevalenti sono suddivisi in "isolamento domiciliare" e ricoverati (a loro volta distinti in: terapia intensiva e ricoveri ordinari).

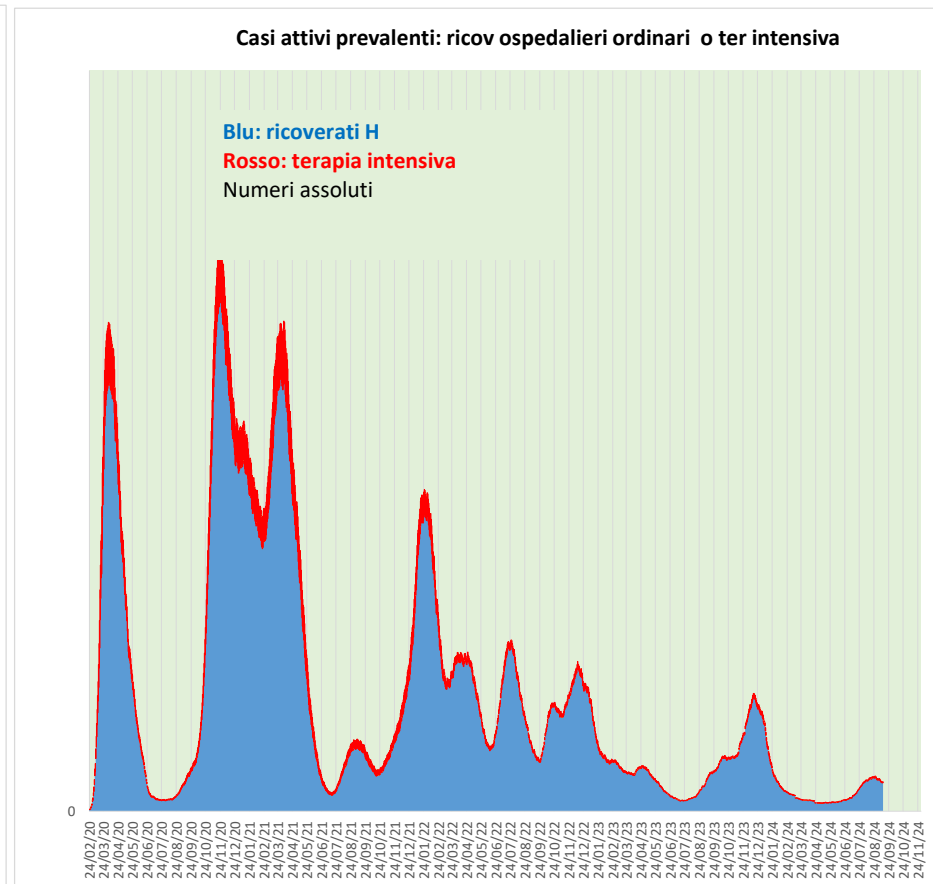


Grafici – andamenti giornalieri (dal 14 febbraio ad oggi)

Nuovi casi - numeri assoluti quotidiani



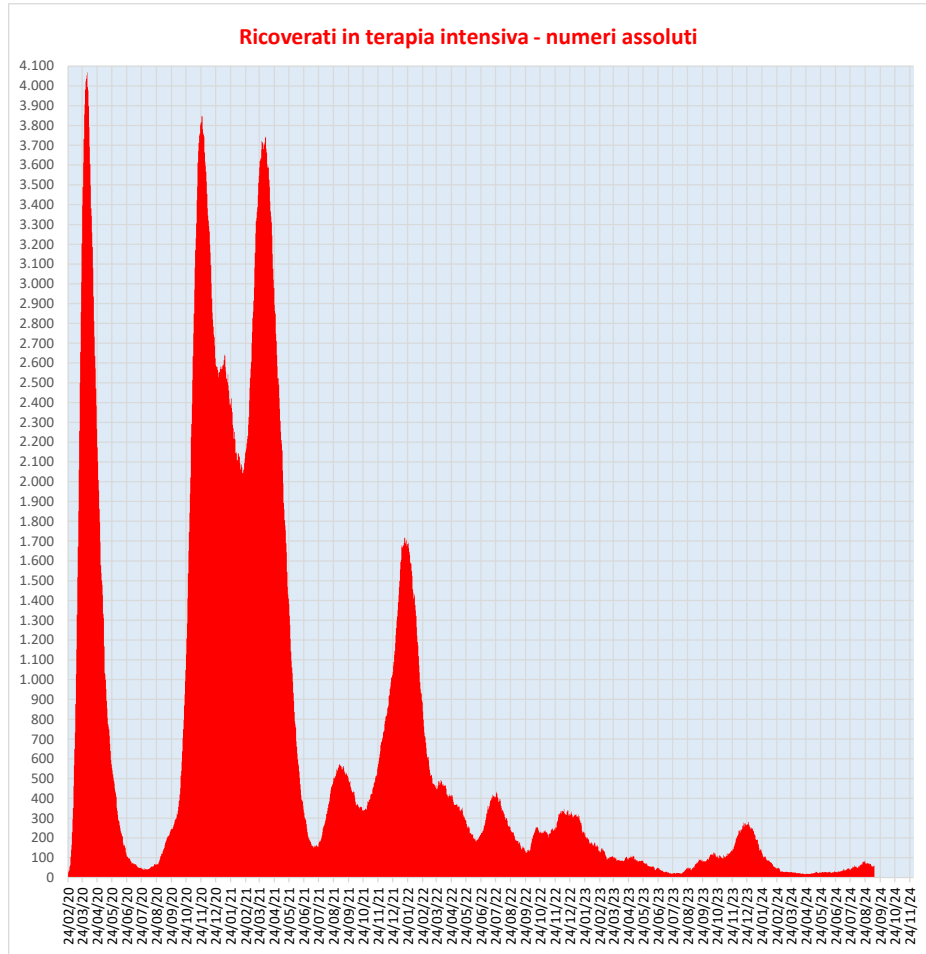
Casi prevalenti: dove si trovano (ospedale o casa) numeri assoluti



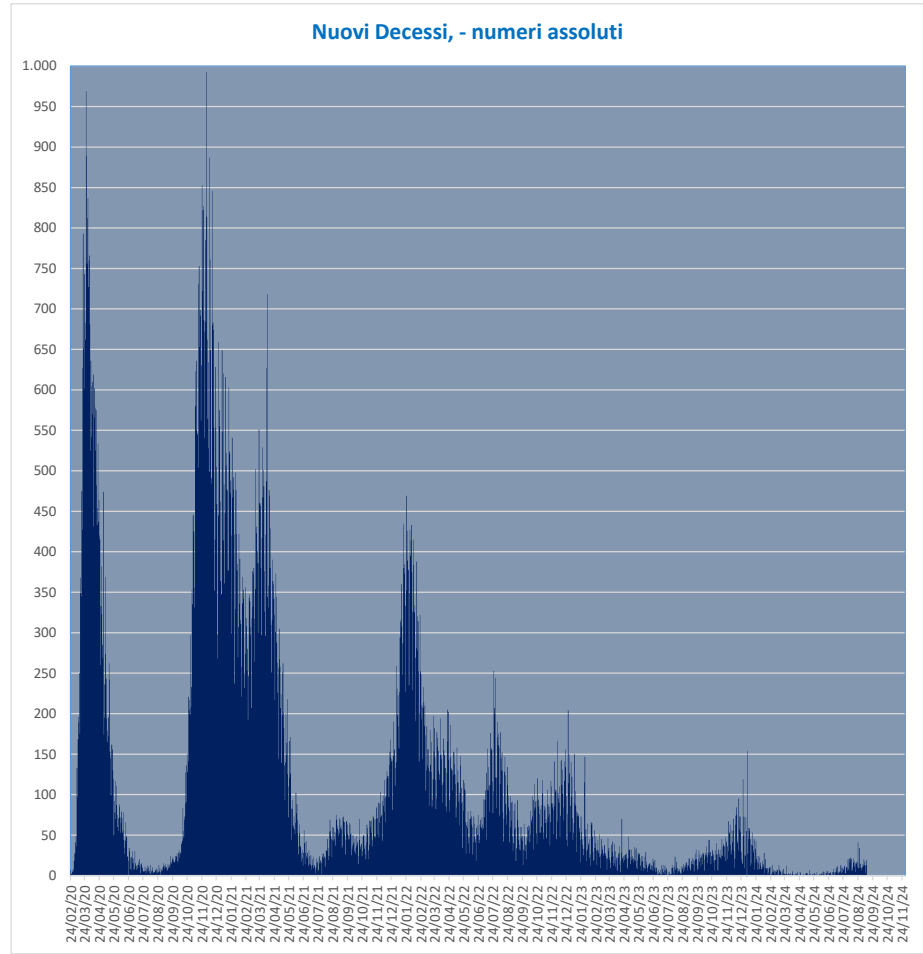
Nel grafico a destra sono distinti i casi ricoverati nei reparti ordinari e quelli in terapia intensiva.

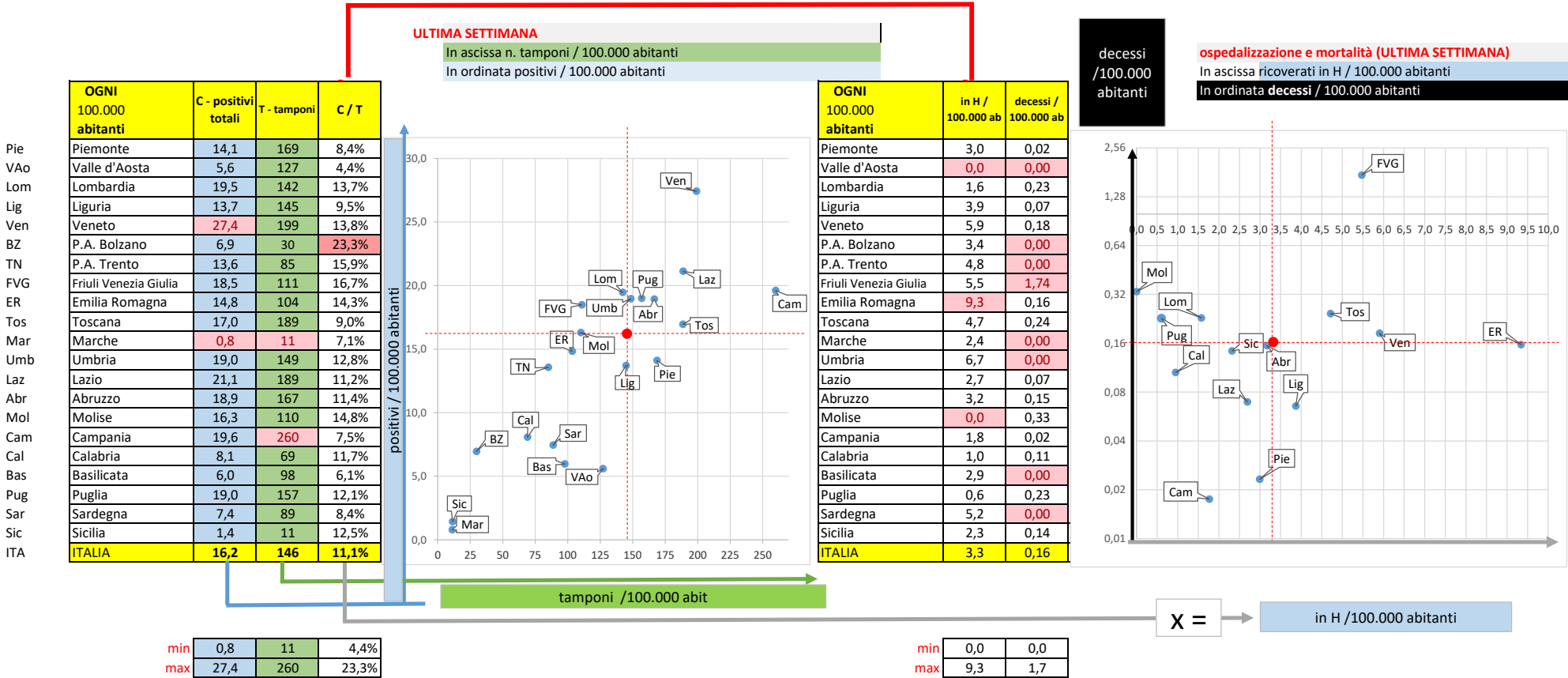
Oltre alle diverse ondate, i grafici mostrano come la diffusione dell'infezione nelle ultime settimane sia molto più alta rispetto ai periodi precedenti

Ricoverati in terapia intensiva - numeri assoluti



Nuovi Decessi - numeri assoluti quotidiani





Per ogni regione:

A sinistra: **tamponi /100.000 ab (x); positivi ogni 100.000 (y). Dati dell'ultima settimana**

La **tabella** mostra, per ogni 100 mila abitanti, il numero di infetti e di tamponi in ciascuna regione dall'inizio dell'epidemia e il loro rapporto %, che indica la diffusione dell'infezione.

La regione con il numero maggiore di persone infette per ogni 100 tamponi effettuati: P.A. Bolza 23,3%

A destra: **In ospedale / 100.000 abitanti (x); morti /100.000 ab. (y) ULTIMA SETTIMANA**

Indici ultima settimana. Confronto tra settimana corrente e settimana precedente:

	Blu: casi incidenti (o variazioni)						Nero: casi prevalenti (presenti nel giorno)								Rosso: dal'inizio dell'epidemia					
	nuovi positivi	variaz rispetto alla settimana prec	nuovi dimessi / guariti	variaz rispetto alla settimana prec	nuovi deceduti	variaz rispetto alla settimana prec	ricoverati con sintomi OGGI	variaz rispetto a 7 gg fa	presenti in terapia intensiva - OGGI	variaz rispetto a 7 gg fa	totale ospedalizzati - OGGI	variaz rispetto a 7 gg fa	isolamento domiciliare - OGGI	variaz rispetto a 7 gg fa	totale casi attivi OGGI	variaz rispetto a 7 gg fa	tamponi	variaz rispetto alla settimana prec	sogetti con tampone	variaz rispetto alla settimana prec
Piemonte	608	-12%	359	-6%	1		126	-13%	3	-40%	129	-14%	56.479	0%	56.608	0%	22.794.069	0,0%	4.567.589	0,0%
Valle d'Aosta	7	-53%	5	-77%	0		0		0		0		19	12%	19	12%	611.280	0,0%	149.473	0,0%
Lombardia	1.951	-19%	2.771	20%	23	-26%	153	-18%	5	0%	158	-18%	3.551	-19%	3.709	-19%	47.567.047	0,0%	9.520.324	0,0%
Liguria	209	-31%	247	-18%	1		59	-39%	0	-100%	59	-40%	0		59	-40%	7.206.356	0,0%	1.559.808	0,0%
Veneto	1.338	-18%	1.534	-9%	9	125%	278	13%	10	0%	288	13%	10.575	-2%	10.863	-2%	39.604.028	0,0%	5.469.576	0,0%
P.A. Bolzano	37	-14%	32	-30%	0	-100%	18	38%	0		18	38%	0		18	38%	5.631.728	0,0%	871.611	0,0%
P.A. Trento	74	-15%	101	-16%	0		26	44%	0		26	44%	88	-28%	114	-19%	3.102.802	0,0%	611.229	0,0%
Friuli Venezia Giulia	223	-19%	241	-10%	21	110%	66	-3%	0	-100%	66	-6%	480	-7%	546	-7%	7.917.689	0,0%	1.284.673	0,0%
Emilia Romagna	662	-31%	0		7	-13%	407	-4%	10	-44%	417	-5%	8.948	8%	9.365	8%	20.222.417	0,0%	3.008.876	0,0%
Toscana	626	-23%	745	-20%	9	50%	169	-10%	5	150%	174	-8%	1.474	-7%	1.648	-7%	17.488.722	0,0%	5.489.156	0,0%
Marche	12	-74%	20	-67%	0		35	-19%	2	0%	37	-18%	0		37	-18%	3.810.002	0,0%	2.807.644	0,0%
Umbria	165	-16%	223	-11%	0		57	8%	1		58	9%	862	-7%	920	-6%	5.199.212	0,0%	833.074	0,0%
Lazio	1.216	-19%	91	-36%	4		148	-12%	7	-22%	155	-13%	79.316	1%	79.471	1%	27.833.988	0,0%	6.314.891	0,0%
Abruzzo	245	-36%	230	-48%	2	0%	39	-24%	2	100%	41	-21%	2.509	1%	2.550	1%	7.736.803	0,0%	1.397.516	0,0%
Molise	49	-8%	147		1		0		0		0		74	-57%	74	-57%	859.640	0,0%	810.327	0,0%
Campania	1.120	-33%	1.724	-16%	1	0%	97	-3%	4	0%	101	-3%	9.722	-6%	9.823	-6%	22.236.554	0,1%	5.567.962	0,0%
Calabria	153	-38%	202	-29%	2	0%	18	-42%	0	-100%	18	-44%	1.912	-2%	1.930	-3%	4.578.697	0,0%	3.589.636	0,0%
Basilicata	33	-43%	11	450%	0	-100%	15	-32%	1	0%	16	-30%	10.193	0%	10.209	0%	1.384.841	0,0%	412.594	0,0%
Puglia	751	-37%	1.629	-1%	9	80%	24	-38%	0		24	-38%	4.265	-17%	4.289	-17%	14.792.162	0,0%	3.060.730	0,0%
Sardegna	120	-41%	10	-41%	0		81	-31%	2	-33%	83	-31%	12.979	1%	13.062	1%	5.618.253	0,0%	1.767.992	0,0%
Sicilia	70	-44%	84	-25%	7	75%	105	-19%	8	60%	113	-16%	1.426	0%	1.539	-1%	16.982.702	0,0%	11.318.508	0,0%
ITALIA	9.669	-25%	10.406	-6%	97	29%	1.921	-10%	60	-13%	1.981	-10%	204.872	0%	206.853	0%	283.178.992	0,0%	70.413.189	0%

Per ogni regione:

Confronto tra settimana corrente e settimana precedente:

nuovi positivi, nuovi dimessi / guariti, nuovi deceduti, nuovi soggetti con tampone

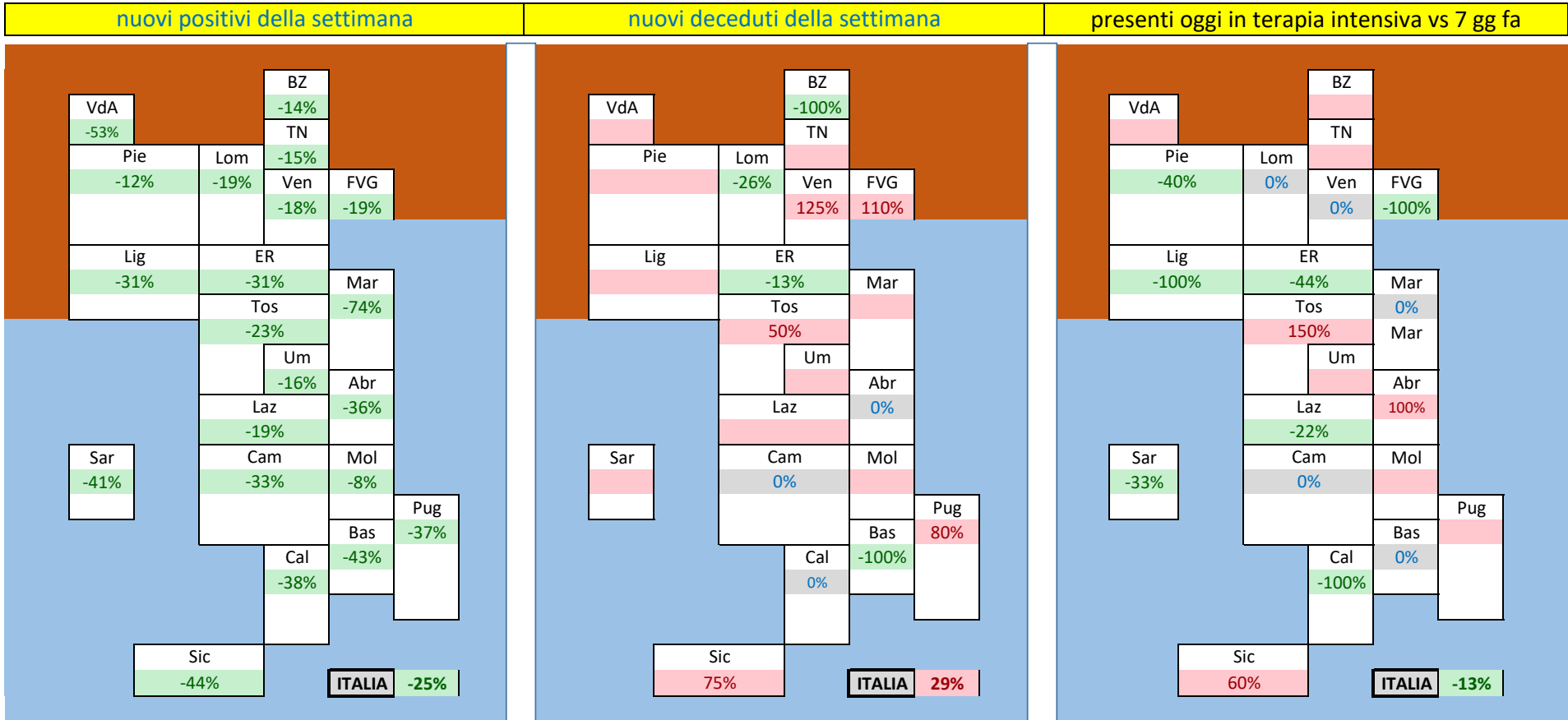
Confronto tra data odierna e 7 gg fa:

ricoverati con sintomi (ricoveri ordinari), ricoverati in terapia intensiva, totale ospedalizzati, isolamento domiciliare

totale casi attivi (cumulati) e variazione rispetto a 7 gg fa

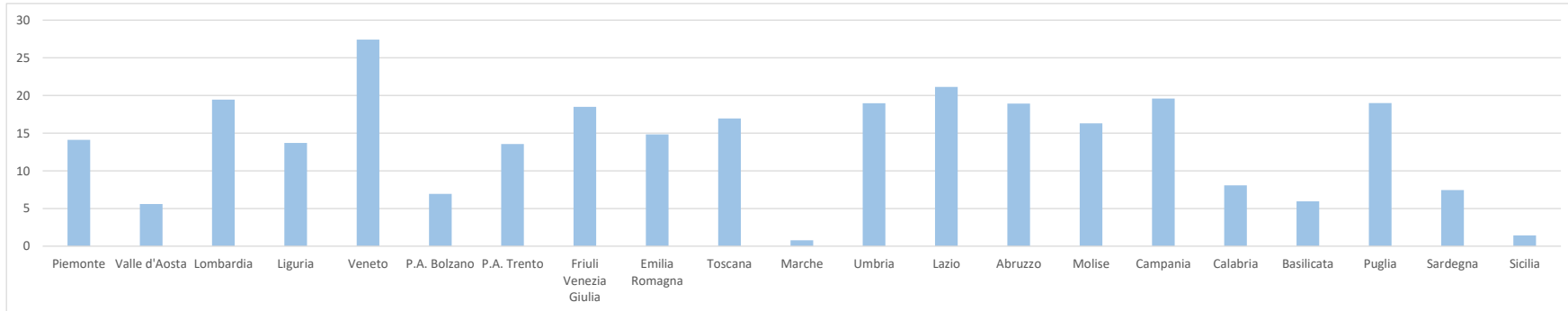
tamponi, soggetti con tampone

Principali differenze tra i dati dell'ultima settimana e quelli della settimana precedente



Casi registrati fino a una certa data in ogni regione (ogni 100.000 abitanti) (ultime 8 settimane)

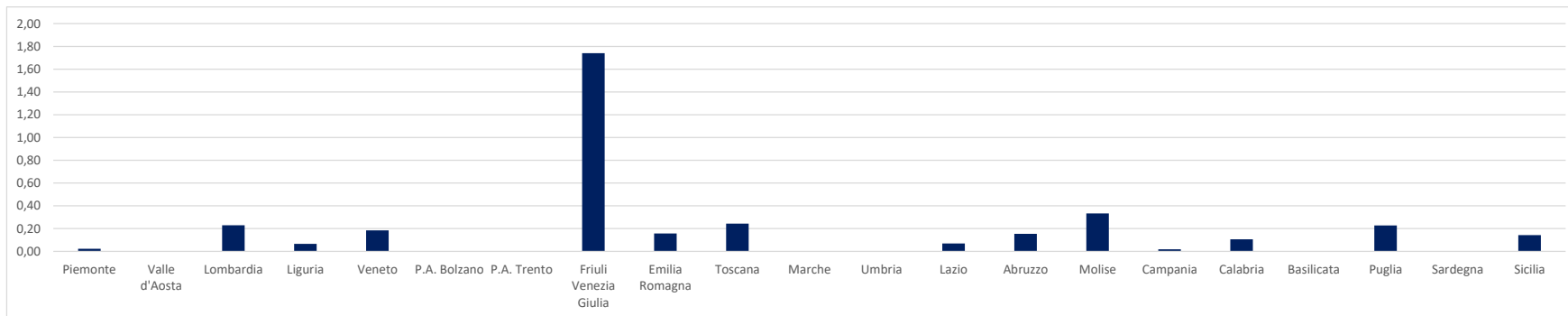
	Piemonte	Valle d'Aosta	Lombardia	Liguria	Veneto	P.A. Bolzano	P.A. Trento	Friuli Venezia Giulia	Emilia Romagna	Toscana	Marche	Umbria	Lazio	Abruzzo	Molise	Campania	Calabria	Basilicata	Puglia	Sardegna	Sicilia	ITALIA	
Casi ultima settimana (ogni 100.000 ab)	12° 14	19° 6	4° 19	13° 14	1° 27	17° 7	14° 14	8° 18	11° 15	9° 17	21° 1	6° 19	2° 21	7° 19	10° 16	3° 20	15° 8	18° 6	5° 19	16° 7	20° 1	16	
class	16°	15°	13°	9°	1°	2°	8°	5°	6°	10°	7°	4°	12°	3°	19°	11°	20°	18°	14°	21°	17°		
totali al	11-set	42.034	42.108	43.538	45.583	58.531	56.594	46.660	49.839	49.728	45.041	48.741	53.019	44.348	53.528	35.256	45.004	34.765	36.681	43.037	32.900	37.671	45.056
	4-set	42.020	42.102	43.518	45.569	58.504	56.587	46.646	49.820	49.713	45.024	48.740	53.000	44.327	53.509	35.240	44.984	34.757	36.675	43.018	32.892	37.670	45.039
	28-ago	42.004	42.090	43.494	45.550	58.470	56.579	46.630	49.798	49.692	45.002	48.737	52.978	44.301	53.480	35.222	44.955	34.744	36.664	42.988	32.880	37.667	45.018
	21-ago	41.987	42.069	43.469	45.525	58.436	56.568	46.608	49.772	49.667	44.978	48.733	52.951	44.267	53.445	35.190	44.921	34.722	36.648	42.948	32.857	37.664	44.992
	14-ago	41.973	42.052	43.451	45.502	58.409	56.562	46.590	49.751	49.645	44.953	48.732	52.923	44.240	53.405	35.174	44.885	34.701	36.640	42.909	32.836	37.659	44.970
	7-ago	41.957	42.040	43.428	45.475	58.379	56.553	46.566	49.725	49.622	44.925	48.731	52.890	44.206	53.366	35.168	44.839	34.677	36.631	42.864	32.773	37.654	44.942
	31-lug	41.937	42.029	43.400	45.390	58.347	56.544	46.546	49.707	49.596	44.898	48.731	52.850	44.166	53.330	35.151	44.784	34.651	36.623	42.818	32.750	37.651	44.912
	24-lug	41.911	42.006	43.371	45.360	58.319	56.537	46.530	49.690	49.572	44.871	48.730	52.821	44.123	53.305	35.147	44.730	34.629	36.619	42.778	32.727	37.649	44.883
	17-lug	41.898	41.995	43.346	45.333	58.295	56.531	46.511	49.672	49.554	44.848	48.728	52.798	44.085	53.285	35.140	44.686	34.617	36.616	42.750	32.699	37.646	44.860



Ranking delle regioni (nel grafico: casi dell'ultima settimana / 100.000)

Decessi registrati fino a una certa data in ogni regione (ogni 100.000 abitanti) (ultime 8 settimane)

	Piemonte	Valle d'Aosta	Lombardia	Liguria	Veneto	P.A. Bolzano	P.A. Trento	Friuli Venezia Giulia	Emilia Romagna	Toscana	Marche	Umbria	Lazio	Abruzzo	Molise	Campania	Calabria	Basilicata	Puglia	Sardegna	Sicilia	ITALIA	
Decessi ultima settimana (ogni 100.000 ab)	13° 0,02	15° 0,00	4° 0,23	12° 0,07	6° 0,18	15° 0,00	15° 0,00	1° 1,74	7° 0,16	3° 0,24	15° 0,00	15° 0,00	11° 0,07	8° 0,15	2° 0,33	14° 0,02	10° 0,11	15° 0,00	5° 0,23	15° 0,00	9° 0,14	0,16	
class	8°	3°	2°	5°	6°	10°	11°	1°	4°	7°	12°	13°	17°	9°	15°	18°	19°	20°	16°	21°	14°		
totali al	11-set	323,2	473,5	480,9	395,2	359,6	314,7	308,8	546,0	450,0	341,5	301,7	291,2	231,1	317,2	265,9	212,9	196,1	191,8	256,1	184,9	269,1	331,0
	4-set	323,1	473,5	480,7	395,1	359,4	314,7	308,8	544,3	449,9	341,2	301,7	291,2	231,0	317,1	265,5	212,9	196,0	191,8	255,8	184,9	268,9	330,9
	28-ago	323,1	473,5	480,4	395,1	359,3	314,5	308,8	543,4	449,7	341,1	301,7	291,2	231,0	316,9	265,5	212,9	195,9	191,6	255,7	184,9	268,9	330,7
	21-ago	323,1	473,5	479,7	395,0	359,0	314,5	308,8	542,1	449,5	340,9	301,6	291,2	231,0	316,8	265,5	212,8	195,6	191,4	255,6	184,9	268,8	330,5
	14-ago	323,1	473,5	479,5	394,9	358,9	314,5	308,8	540,7	449,5	340,3	301,6	291,1	230,9	316,6	265,5	212,8	195,3	191,2	255,6	184,8	268,7	330,3
	7-ago	323,1	473,5	479,2	394,9	358,8	314,3	308,8	538,6	449,3	340,0	301,5	291,1	230,8	316,6	265,5	212,7	195,1	191,2	255,5	184,8	268,6	330,2
	31-lug	323,1	473,5	478,9	394,9	358,7	313,9	308,4	537,7	449,2	339,7	301,5	291,1	230,8	316,6	265,5	212,7	194,8	191,2	255,4	184,8	268,5	330,0
	24-lug	323,1	473,5	478,7	394,9	358,6	313,9	308,4	537,3	449,1	339,4	301,5	291,1	230,7	316,5	265,5	212,7	194,7	191,2	255,3	184,8	268,3	329,9

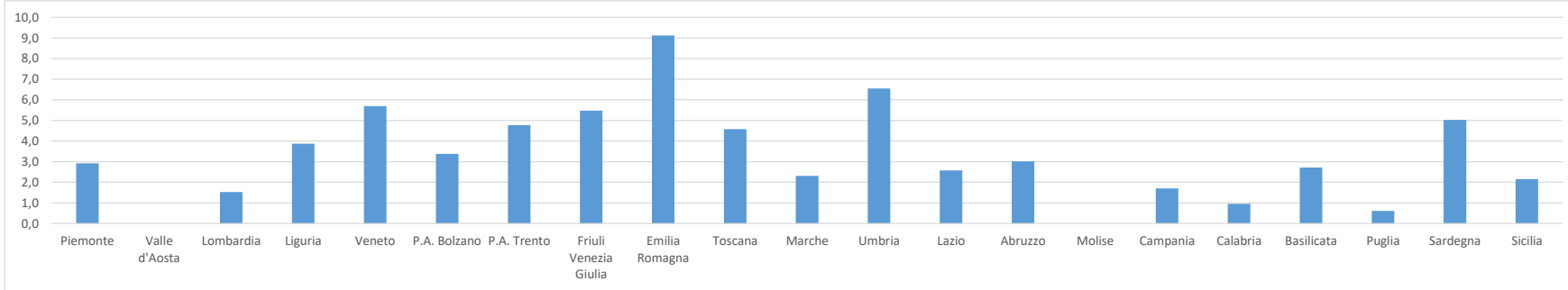


Ranking delle regioni (nel grafico: decessi dell'ultima settimana / 100.000)

Pazienti ricoverati (presenti a una certa data, esclusa terapia intensiva) in ogni regione (ogni 100.000 abitanti) (ultime 8 settimane)

Piemonte	Valle d'Aosta	Lombardia	Liguria	Veneto	P.A. Bolzano	P.A. Trento	Friuli Venezia Giulia	Emilia Romagna	Toscana	Marche	Umbria	Lazio	Abruzzo	Molise	Campania	Calabria	Basilicata	Puglia	Sardegna	Sicilia	ITALIA
----------	---------------	-----------	---------	--------	--------------	-------------	-----------------------	----------------	---------	--------	--------	-------	---------	--------	----------	----------	------------	--------	----------	---------	---------------

dati al	11/9	Ven		Fri		Emi		Umb		Sar		ITALIA										
		11°	20°	17°	8°	3°	9°	6°	4°	1°	7°		14°	2°	13°	10°	20°	16°	18°	12°	19°	5°
11-set	2,9	0,0	1,5	3,9	5,7	3,4	4,8	5,5	9,1	4,6	2,3	6,6	2,6	3,0	0,0	1,7	1,0	2,7	0,6	5,0	2,2	3,2
4-set	3,4	0,0	1,9	6,4	5,0	2,4	3,3	5,6	9,5	5,1	2,8	6,1	2,9	3,9	0,0	1,8	1,6	4,0	1,0	7,3	2,6	3,6
28-ago	3,1	0,0	1,7	6,4	5,4	3,0	5,1	4,6	9,4	5,3	3,8	8,5	3,2	3,2	0,0	2,1	1,7	3,3	1,2	8,4	3,2	3,8
21-ago	2,9	0,0	2,0	5,0	5,2	1,5	2,6	4,9	9,4	6,7	4,3	8,2	3,5	2,5	0,0	1,8	1,8	2,2	1,3	7,9	3,4	3,8
14-ago	2,8	0,0	2,0	5,3	5,1	1,1	2,4	4,1	8,5	6,7	3,5	8,2	3,3	1,9	0,0	2,0	2,4	2,5	1,4	6,0	3,3	3,6
7-ago	2,6	0,0	1,6	5,6	4,9	1,3	2,8	4,1	7,8	6,4	3,2	7,6	3,4	1,7	0,0	2,2	3,3	1,3	1,4	3,9	2,9	3,4
31-lug	2,8	0,0	1,3	5,4	4,7	1,3	3,1	4,6	7,1	5,2	2,0	6,0	2,7	1,7	0,0	2,1	1,6	0,7	0,8	3,9	3,4	3,1
24-lug	2,7	0,0	1,1	5,6	4,0	0,6	3,5	3,6	4,3	4,5	2,0	4,6	2,6	0,8	0,0	2,1	0,5	0,4	0,3	3,3	3,1	2,5

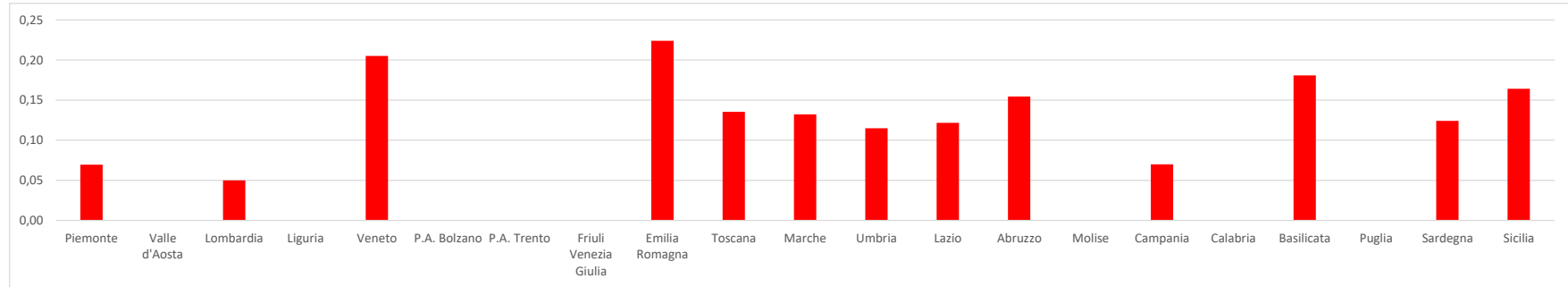


Ricoveri (**esclusa terapia intensiva**) / 100.000 abitanti per periodi settimanali
 Ranking delle regioni (nel grafico: casi presenti oggi / 100.000)

Pazienti ricoverati, presenti a una certa data, IN TERAPIA INTENSIVA in ogni regione (ogni 100.000 abitanti) (ultime 8 settimane, per i dati completi vedi Appendice)

Piemonte	Valle d'Aosta	Lombardia	Liguria	Veneto	P.A. Bolzano	P.A. Trento	Friuli Venezia Giulia	Emilia Romagna	Toscana	Marche	Umbria	Lazio	Abruzzo	Molise	Campania	Calabria	Basilicata	Puglia	Sardegna	Sicilia	ITALIA
----------	---------------	-----------	---------	--------	--------------	-------------	-----------------------	----------------	---------	--------	--------	-------	---------	--------	----------	----------	------------	--------	----------	---------	---------------

		Ven				Emi				Abr				Bas				Sic					
dati al	11/9	12°	14°	13°	14°	2°	14°	14°	14°	1°	6°	7°	10°	9°	5°	14°	11°	14°	3°	14°	8°	4°	
11-set	0,07	0,00	0,05	0,00	0,20	0,00	0,00	0,00	0,22	0,14	0,13	0,11	0,12	0,15	0,00	0,07	0,00	0,18	0,00	0,12	0,16	0,10	
4-set	0,12	0,00	0,05	0,07	0,20	0,00	0,00	0,17	0,40	0,05	0,13	0,00	0,16	0,08	0,00	0,07	0,05	0,18	0,00	0,19	0,10	0,12	
28-ago	0,07	0,00	0,04	0,07	0,14	0,19	0,00	0,00	0,43	0,08	0,20	0,00	0,14	0,08	0,00	0,05	0,26	0,00	0,05	0,37	0,12	0,12	
21-ago	0,07	0,00	0,05	0,20	0,20	0,38	0,00	0,00	0,31	0,19	0,20	0,11	0,14	0,08	0,00	0,05	0,16	0,00	0,00	0,37	0,27	0,14	
14-ago	0,02	0,00	0,03	0,20	0,20	0,38	0,00	0,08	0,20	0,08	0,13	0,34	0,16	0,08	0,00	0,07	0,21	0,00	0,00	0,12	0,14	0,11	
7-ago	0,00	0,00	0,01	0,07	0,20	0,00	0,00	0,08	0,16	0,11	0,07	0,57	0,12	0,08	0,00	0,05	0,11	0,00	0,00	0,12	0,10	0,08	
31-lug	0,02	0,00	0,00	0,13	0,23	0,00	0,18	0,00	0,11	0,19	0,07	0,11	0,12	0,08	0,00	0,11	0,00	0,18	0,00	0,12	0,18	0,09	
24-lug	0,02	0,00	0,00	0,07	0,27	0,00	0,00	0,00	0,07	0,14	0,07	0,23	0,05	0,08	0,00	0,05	0,00	0,00	0,00	0,00	0,10	0,06	



Ricoveri **in terapia intensiva** / 100.000 abitanti per periodi settimanali

Ranking delle regioni (nel grafico: casi presenti oggi / 100.000)

Le prime 25 province italiane, graduatoria per

- Numero totale di casi, dall'inizio dell'epidemia
- Casi /100.000 abitanti, dall'inizio dell'epidemia

Le prime 25 province italiane, graduatoria per

- Numero di casi, ultima settimana
- Casi /100.000 abitanti, ultima settimana

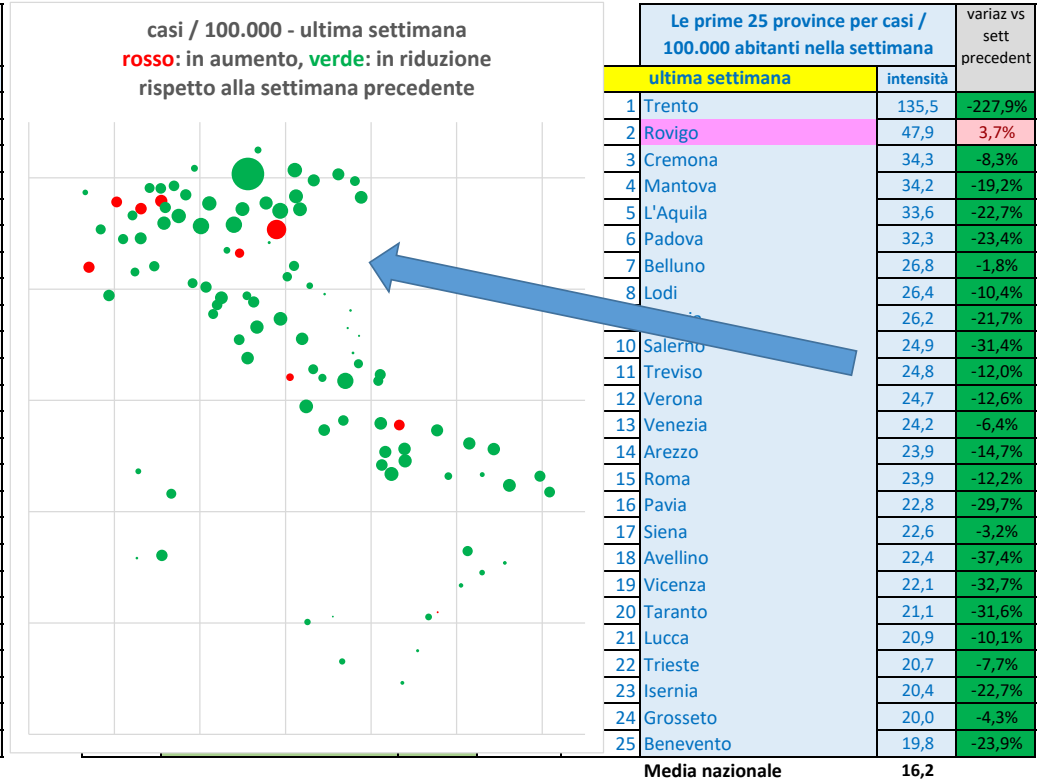
casi di positività dall'inizio dell'epidemia (casi cumulati)

Le prime 25 province per numero di casi			Le prime 25 province per casi / 100.000 abitanti			
11 settembre 2024			11 settembre 2024			
	numero	% cumul		densità		
1	Roma	1.893.484	7,2%	1	Padova	60.803
2	Milano	1.390.289	12,5%	2	Vicenza	59.436
3	Napoli	1.351.992	17,6%	3	Rimini	58.163
4	Torino	963.963	21,3%	4	Treviso	57.724
5	Padova	567.717	23,4%	5	Venezia	56.829
6	Brescia	549.918	25,5%	6	Forli-Cesena	55.585
7	Bari	545.619	27,6%	7	Rovigo	55.215
8	Treviso	510.000	29,5%	8	Teramo	54.358
9	Vicenza	508.357	31,4%	9	Ravenna	53.991
10	Bologna	500.296	33,3%	10	Verona	53.823
11	Verona	497.724	35,2%	11	Belluno	53.703
12	Salerno	491.611	37,1%	12	Trieste	53.166
13	Venezia	482.381	38,9%	13	Bolzano	53.154
14	Firenze	444.201	40,6%	14	Chieti	52.789
15	Palermo	430.955	42,2%	15	Perugia	51.852
16	Catania	427.230	43,9%	16	Pescara	51.797
17	Caserta	402.092	45,4%	17	Ascoli Piceno	51.190
18	Monza e della Brianza	392.370	46,9%	18	Fermo	50.480
19	Varese	383.495	48,3%	19	Bologna	48.977
20	Genova	362.960	49,7%	20	Udine	48.832
21	Lecce	362.343	51,1%	21	Reggio nell'Emilia	48.257
22	Bergamo	347.308	52,4%	22	Ancona	48.231
23	Perugia	335.330	53,7%	23	Ferrara	47.944
24	Modena	320.593	54,9%	24	Gorizia	47.834
25	Bolzano	283.120	56,0%	25	Latina	47.716

Le prime 25 province per numero assoluto di casi = 56,0% di tutti i casi italiani

(Casi cumulati dall'inizio dell'epidemia)

casi di positività dell'ultima settimana (casi incidenti)



Le prime 25 province per casi / 100.000 = 69,4% di tutti i casi italiani

(Casi incidenti dell'ultima settimana)

Indicatori regionali

pos / abit = casi positivi dell'ultima settimana / 100.000 abitanti = **INCIDENZA**

pos / tamp = casi positivi dell'ultima settimana / tamponi dell'ultima settimana = **QUOZ DI POSITIVITA' DEI TAMPONI**

tamp / abit = tamponi dell'ultima settimana / 100.000 abitanti = **QUANTITA' TAMPONI ESEGUITI**

ric TI / ric H = ricoveri in terapia intensiva, presenti in data odierna / ricoveri totali (compresa terapia intensiva) presenti in data odierna = **GRAVITA' RICOVERI**

ric H / abit = ricoveri totali (compresa terapia intensiva) presenti in data odierna / 100.000 abitanti = **QUOZ OSPEDALIZZAZIONE**

dec / ric H = decessi dell'ultima settimana / ricoveri totali (compresa terapia intensiva) presenti 14 giorni fa = **MORTALITA' OSPEDALIERA**

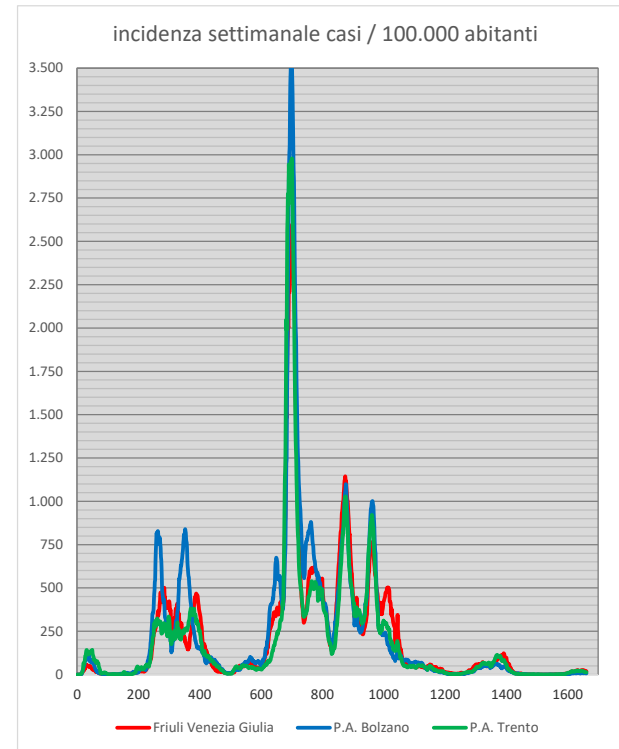
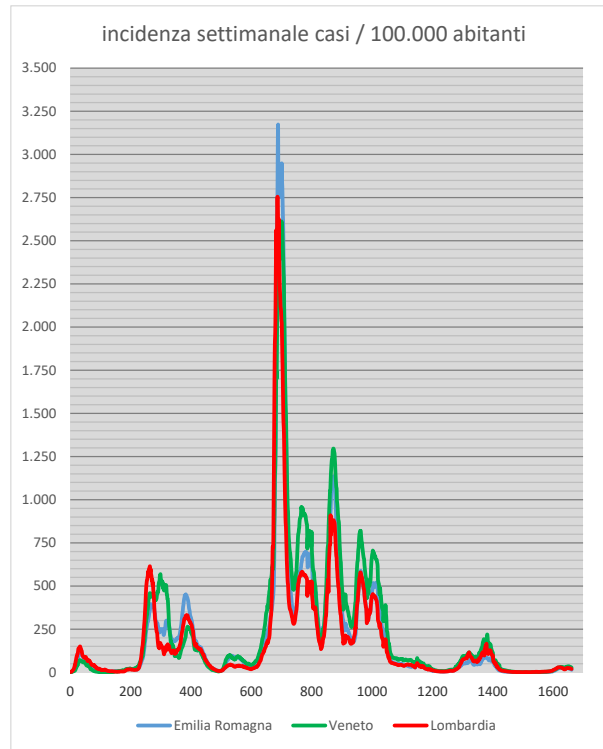
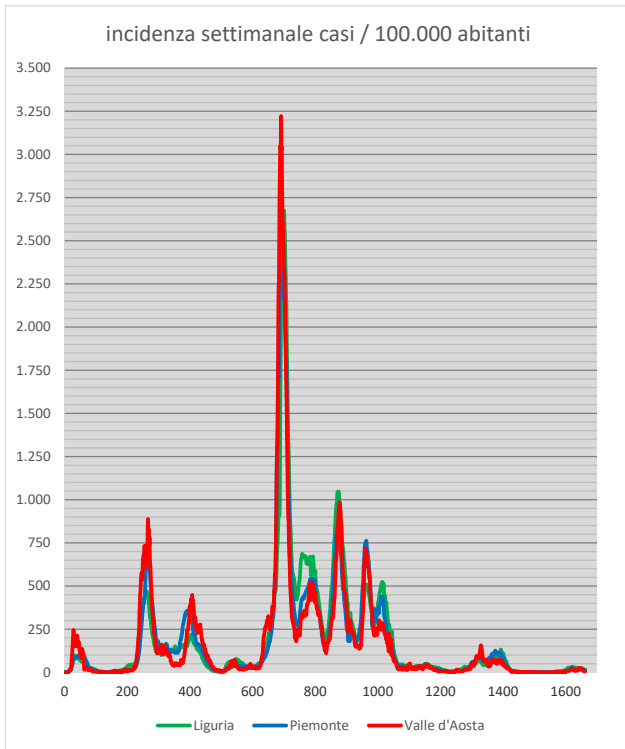
dec / abit = decessi dell'ultima settimana / 100.000 abitanti = **MORTALITA'**

dec / pos = decessi dell'ultima settimana / 1.000 casi positivi di due settimane prima = **LETALITA'**

	INCIDENZA		POSITIVITA' DEI TAMPONI QUANTITA' TAMPONI		GRAVITA' RICOVERI QUOZ OSPEDALIZZAZIONE		MORTALITA' OSPEDALIERA		MORTALITA'		LETALITA'					
	> media naz	pos / abit	> media naz	pos / tamp	> media naz	RIC TI / RIC H	> media naz	RIC H / abit	> media naz	dec / RIC H	> media naz	dec / 1.000 pos				
Piemonte		14,1		8,4%		0,2%		2,3%		3,0		0,7%		0,02		1,32
Valle d'Aosta		5,6		4,4%	Val	0,1%	Val	-		0,0	Val	0,00		0,00		0,00
Lombardia	Lom	19,5	Lom	13,7%	Lom	0,1%	Lom	3,2%		1,6	Lom	13,3%	Lom	0,23	Lom	8,98
Liguria		13,7	Lig	9,5%	Lig	0,1%	Lig	0,0%	Lig	3,9		1,0%		0,07		2,67
Veneto	Ven	27,4	Ven	13,8%	Ven	0,2%	Ven	3,5%	Ven	5,9	Ven	3,3%	Ven	0,18		5,45
P.A. Bolzano		6,9	Bol	23,3%	Bol	0,0%	Bol	0,0%		3,4		0,0%		0,00		0,00
P.A. Trento		13,6	Tre	15,9%	Tre	0,1%	Tre	0,0%	Tre	4,8		0,0%		0,00		0,00
Friuli Venezia Giulia	Fri	18,5	Fri	16,7%	Fri	0,1%	Fri	0,0%	Fri	5,5	Fri	37,5%	Fri	1,74	Fri	68,18
Emilia Romagna		14,8	Emi	14,3%	Emi	0,1%	Emi	2,4%	Emi	9,3	Emi	1,6%	Emi	0,16	Emi	6,40
Toscana	Tos	17,0		9,0%		0,2%		2,9%	Tos	4,7	Tos	4,6%	Tos	0,24	Tos	10,09
Marche		0,8	Mar	7,1%	Mar	0,0%	Mar	5,4%		2,4		0,0%		0,00		0,00
Umbria	Umb	19,0	Umb	12,8%		0,1%		1,7%	Umb	6,7		0,0%		0,00		0,00
Lazio	Laz	21,1	Laz	11,2%	Laz	0,2%	Laz	4,5%		2,7		2,1%		0,07		2,07
Abruzzo	Abr	18,9	Abr	11,4%	Abr	0,2%	Abr	4,9%	Abr	3,2	Abr	4,8%		0,15		4,49
Molise	Mol	16,3	Mol	14,8%	Mol	0,1%	Mol	-		0,0			Mol	0,33	Mol	10,42
Campania	Cam	19,6		7,5%		0,3%		4,0%	Cam	1,8		0,8%		0,02		0,50
Calabria		8,1	Cal	11,7%	Cal	0,1%	Cal	0,0%	Cal	1,0	Cal	5,4%		0,11		4,93
Basilicata		6,0	Bas	6,1%	Bas	0,1%	Bas	6,3%		2,9		0,0%		0,00		0,00
Puglia	Pug	19,0	Pug	12,1%		0,2%		0,0%	Pug	0,6	Pug	18,0%	Pug	0,23		5,64
Sardegna		7,4	Sar	8,4%	Sar	0,1%	Sar	2,4%		5,2		0,0%		0,00		0,00
Sicilia		1,4	Sic	12,5%	Sic	0,0%	Sic	7,1%	Sic	2,3	Sic	4,3%		0,14	Sic	41,18
ITALIA		16,2		11,1%		0,1%		3,0%		3,3		4,2%		0,16		6,38
minimo	Mar	0,8	Val	4,4%	Mar	0,0%	Lig	0,0%	Val	0,0	Bol	0,0%	Val	0,00	Val	0,00
massimo	Ven	27,4	Bol	23,3%	Cam	0,3%	Sic	7,1%	Emi	9,3	Fri	37,5%	Fri	1,74	Fri	68,18

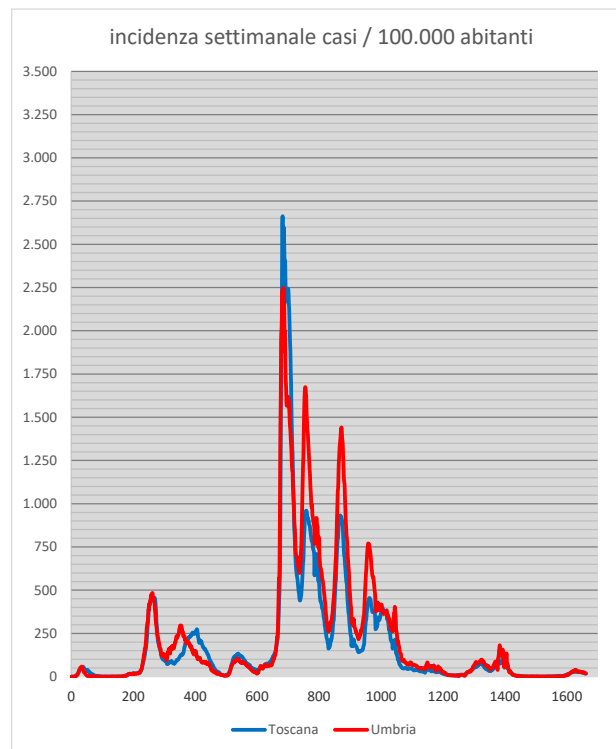
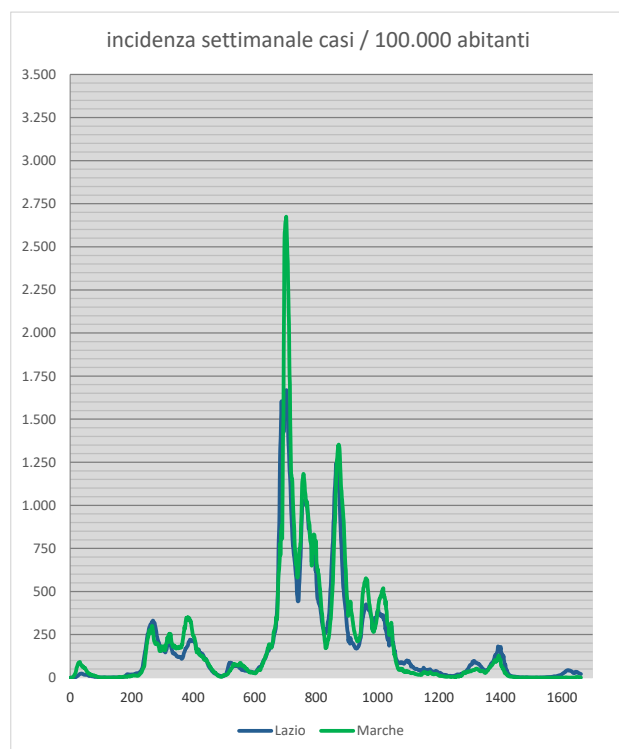
Andamento dell'incidenza di nuovi casi (somma mobile ultimi 7 giorni/ 100.000 abitanti) nelle diverse regioni

I grafici che seguono rappresentano l'andamento settimanale dell'incidenza di nuovi casi (somma mobile ultimi 7 giorni/ 100.000 abitanti) nelle diverse regioni.



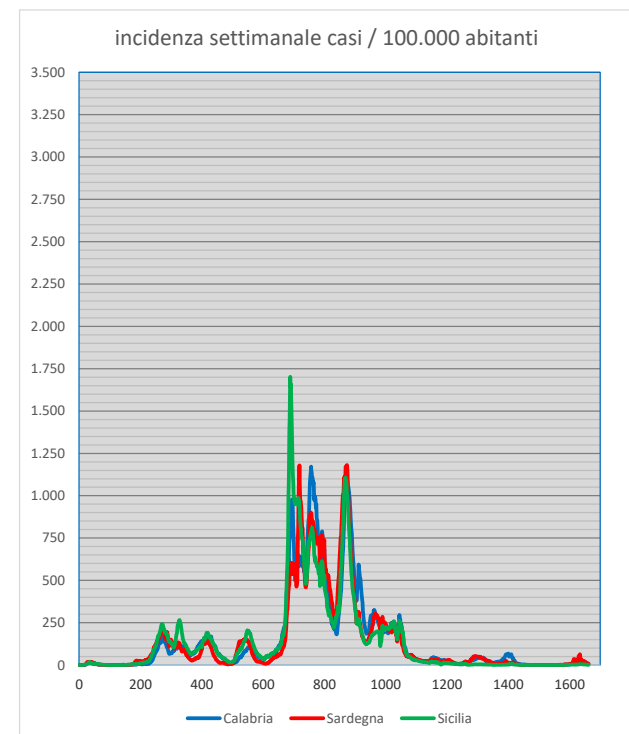
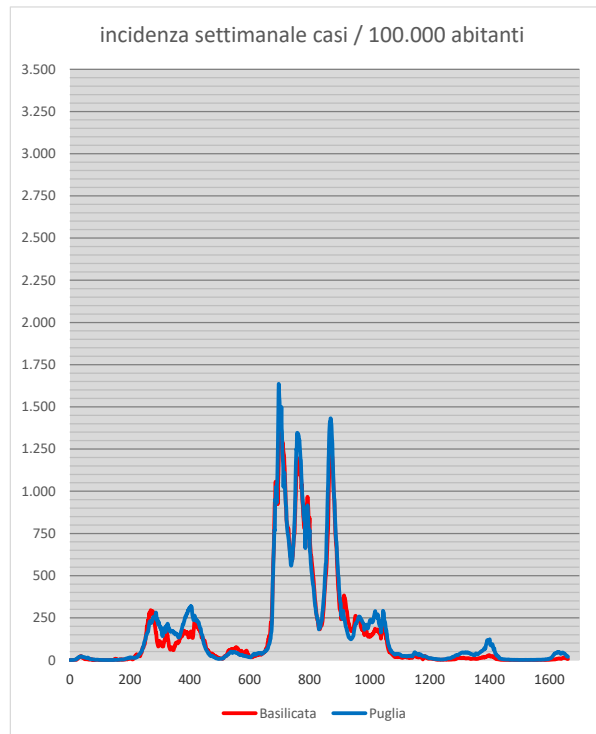
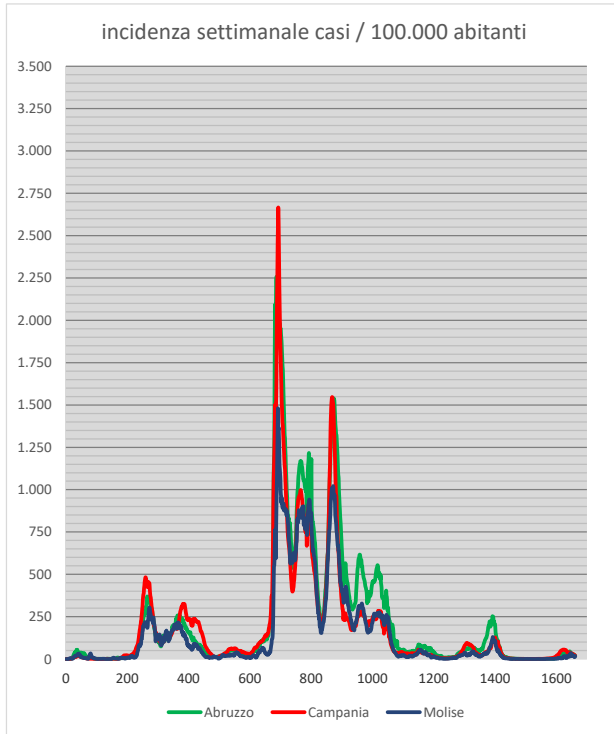
Andamento dell'incidenza di nuovi casi (somma mobile ultimi 7 giorni/ 100.000 abitanti) nelle diverse regioni

I grafici che seguono rappresentano l'andamento settimanale dell'incidenza di nuovi casi (somma mobile ultimi 7 giorni/ 100.000 abitanti) nelle diverse regioni.



Andamento dell'incidenza di nuovi casi (somma mobile ultimi 7 giorni/ 100.000 abitanti) nelle diverse regioni

I grafici che seguono rappresentano l'andamento settimanale dell'incidenza di nuovi casi (somma mobile ultimi 7 giorni/ 100.000 abitanti) nelle diverse regioni.



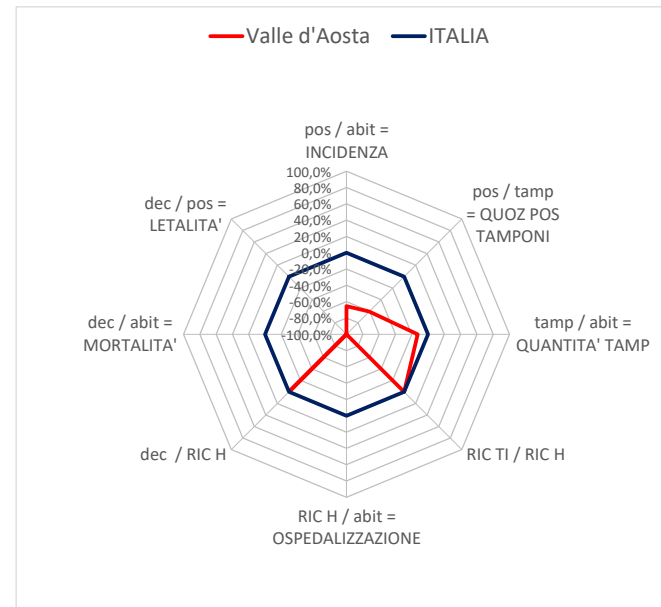
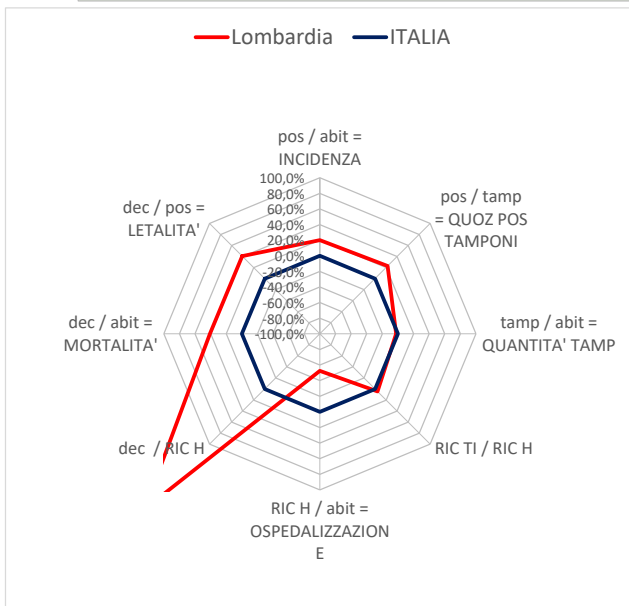
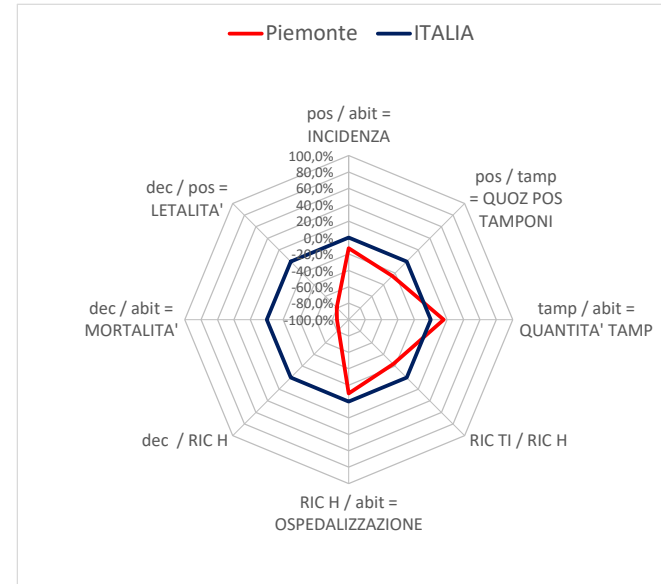
DIAGRAMMI "RADAR" REGIONALI (ULTIMA SETTIMANA) - scostamento % rispetto ai valori nazionali

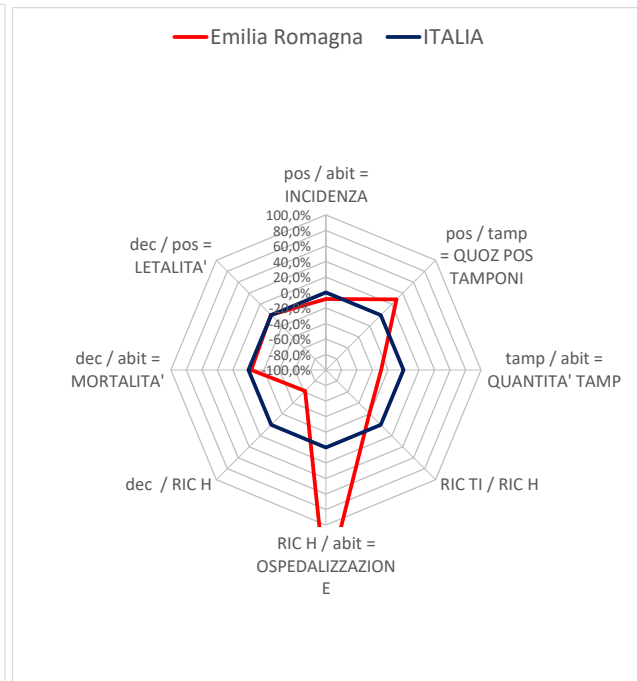
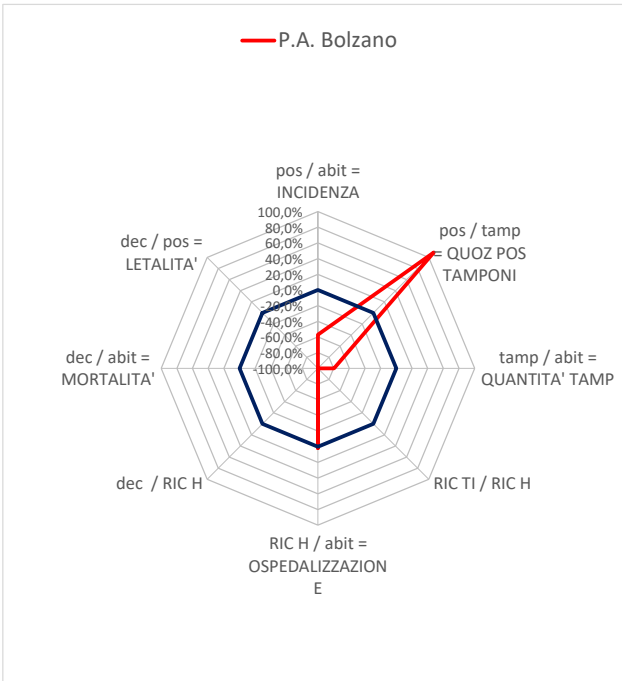
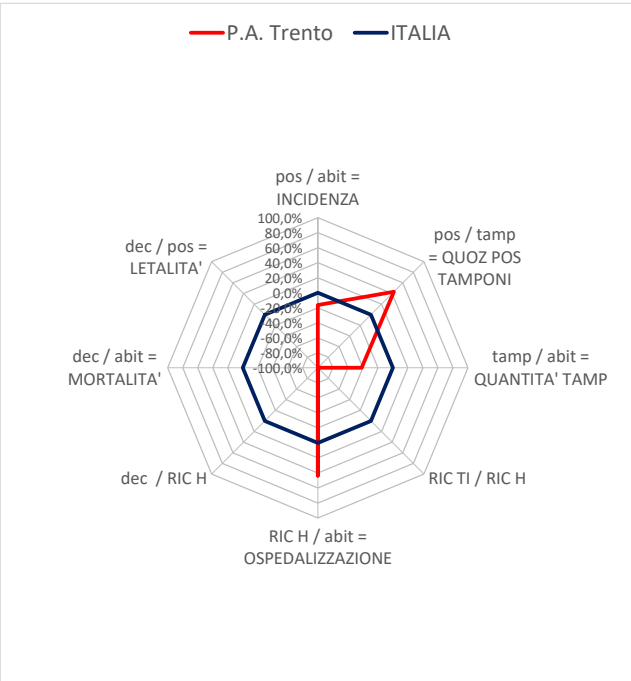
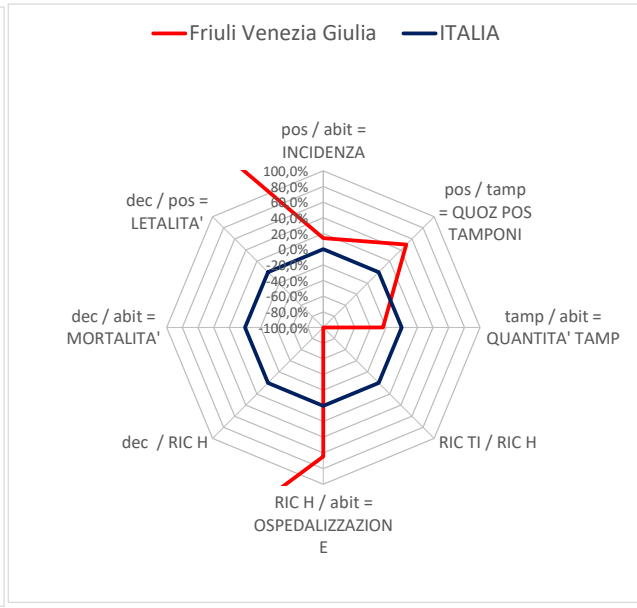
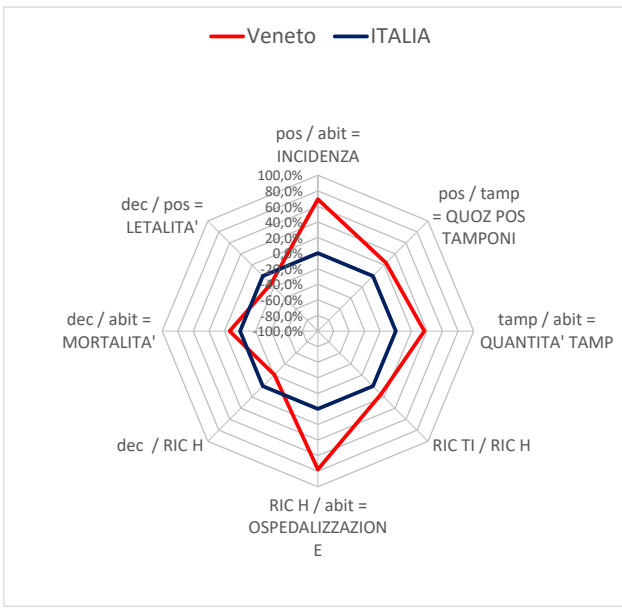
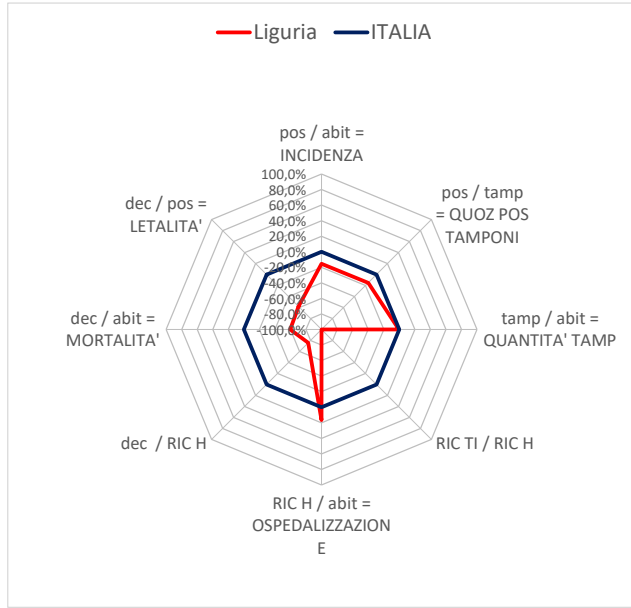
DIAGRAMMI "RADAR" REGIONALI - ULTIMA SETTIMANA

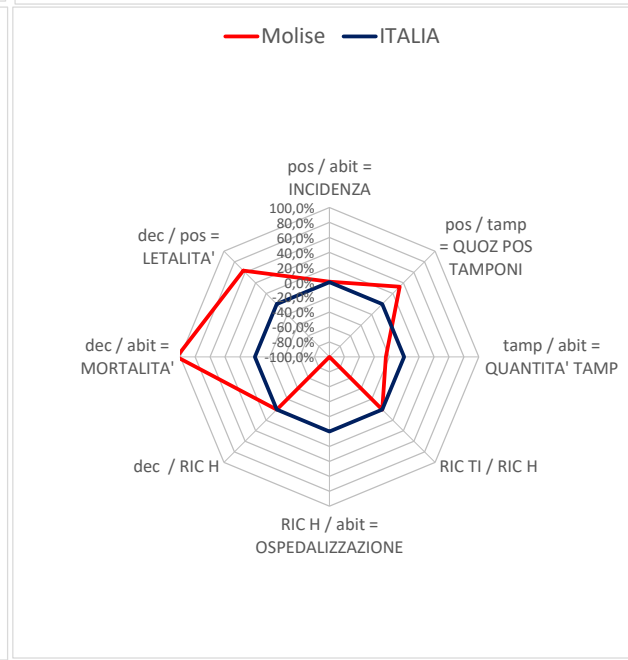
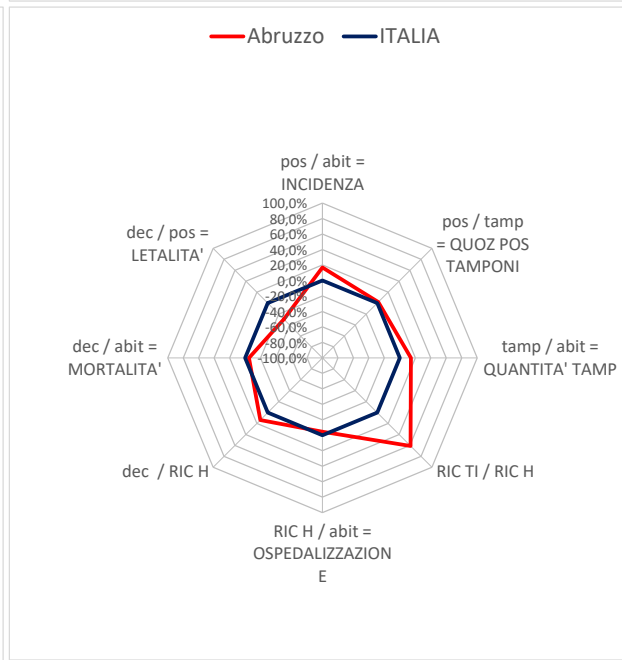
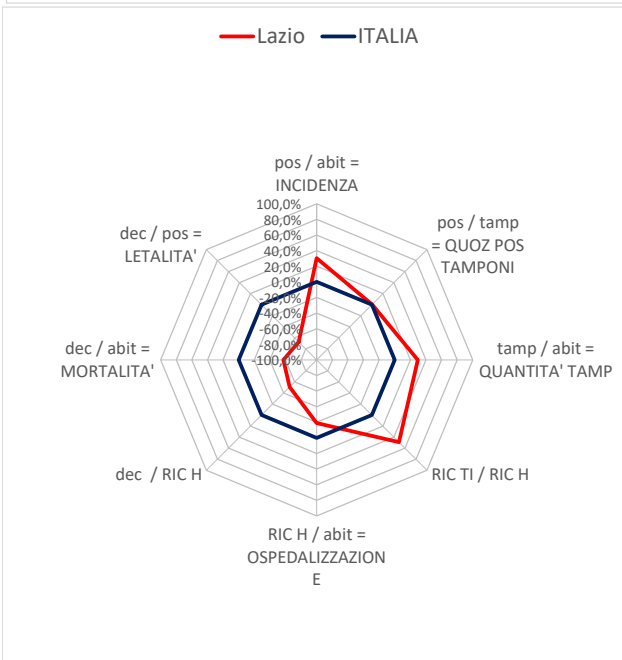
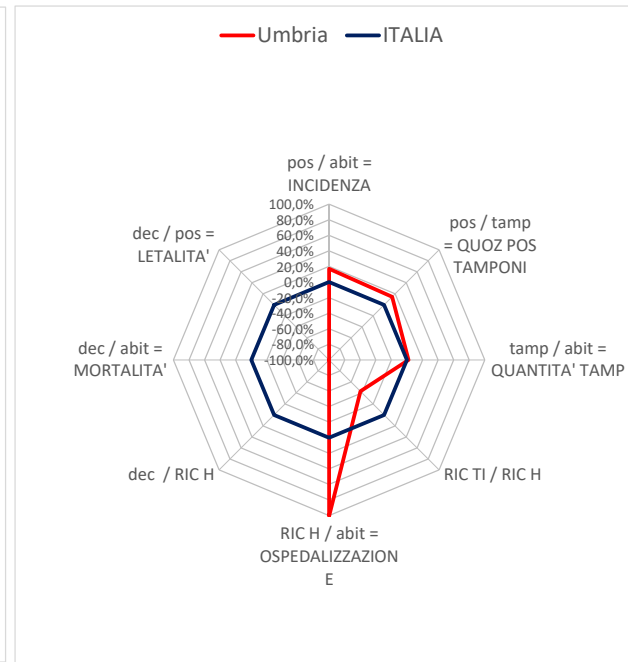
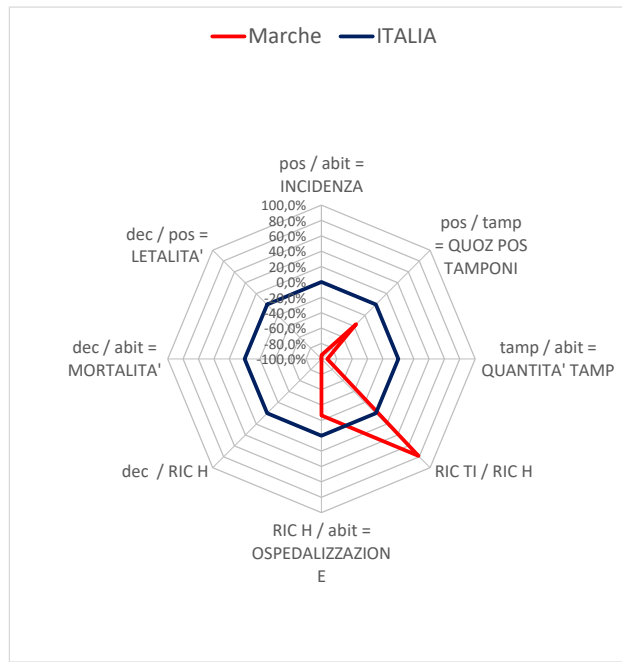
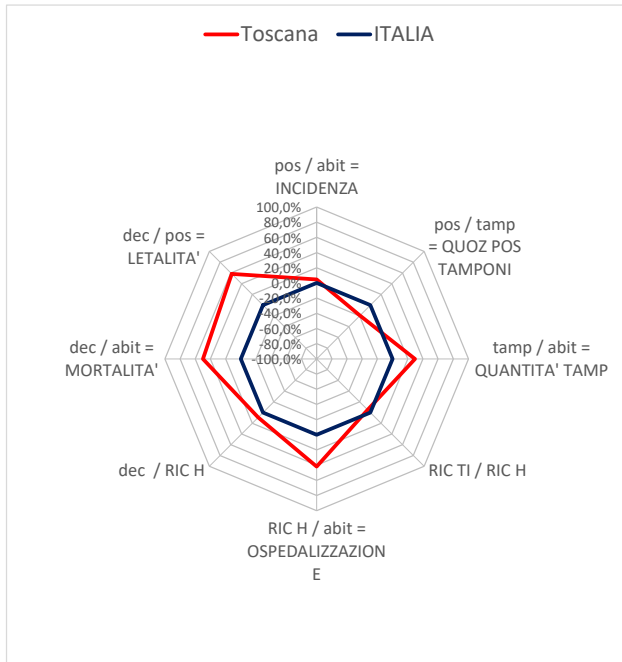
Gli stessi 8 indicatori, espressi come scostamento % rispetto ai valori nazionali

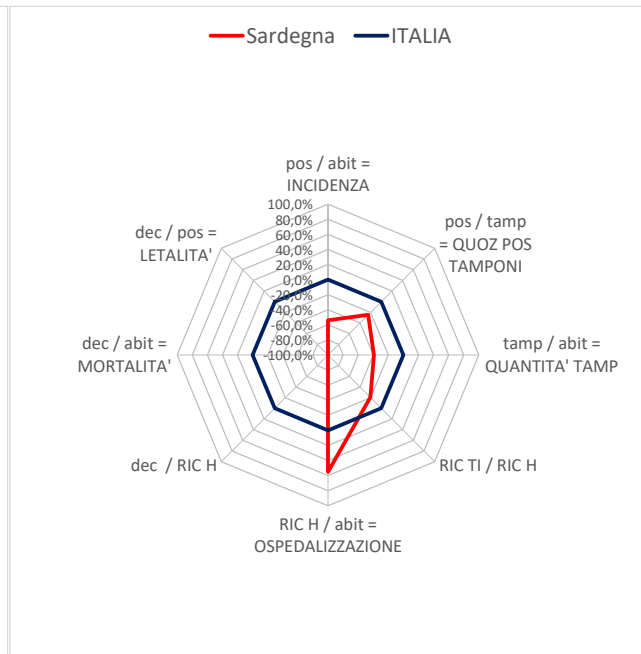
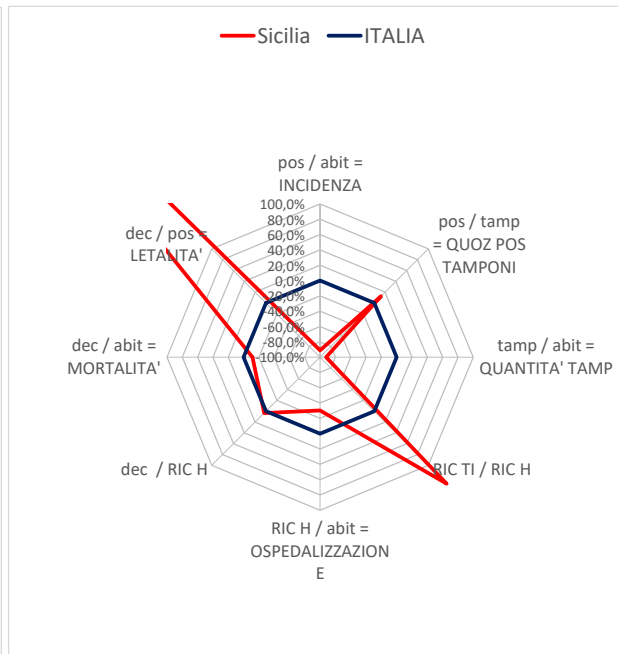
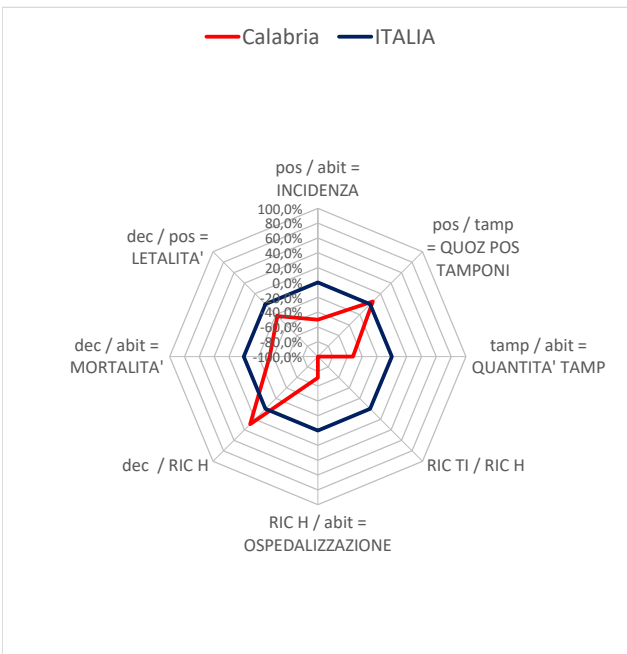
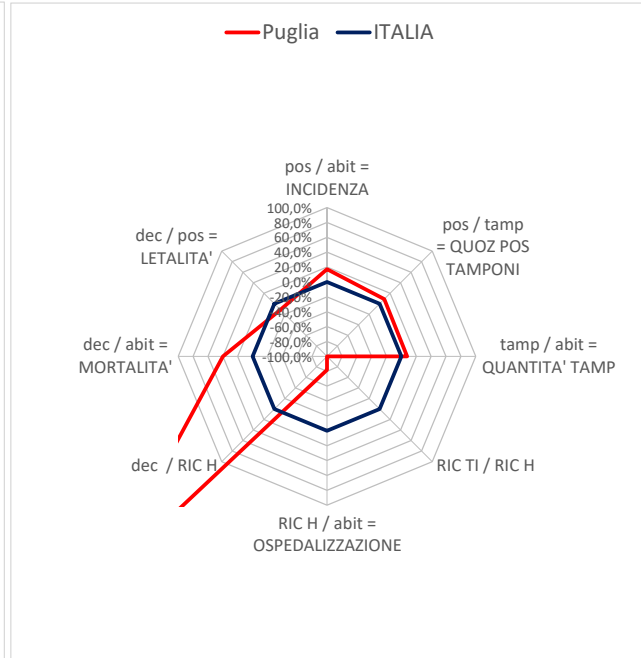
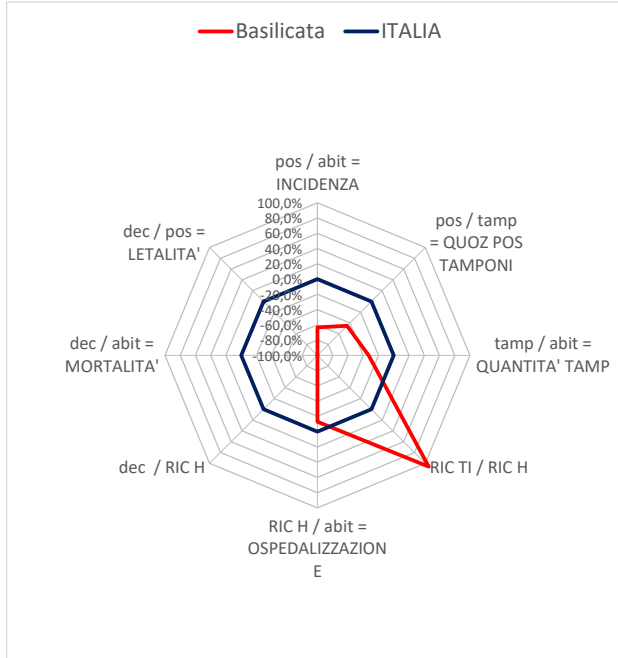
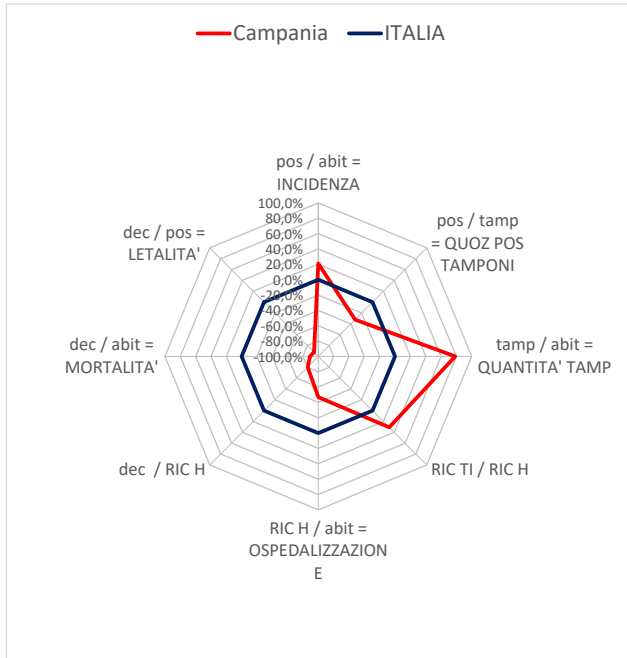
LEGENDA:

- pos / abit** = casi positivi dell'ultima settimana / 100.000 abitanti = **INCIDENZA**
- pos / tamp** = casi positivi dell'ultima settimana / tamponi dell'ultima settimana = **QUOZ DI POSITIVITA' DEI TAMPONI**
- tamp / abit** = tamponi dell'ultima settimana / 100.000 abitanti = **QUANTITA' TAMPONI ESEGUITI**
- ric TI / ric H** = ricoveri in terapia intensiva, presenti in data odierna / ricoveri totali (compresa terapia intensiva) presenti in data odierna = **GRAVITA' RICOVERI**
- ric H / abit** = ricoveri totali (compresa terapia intensiva) presenti in data odierna / 100.000 abitanti = **QUOZ OSPEDALIZZAZIONE**
- dec / ric H** = decessi dell'ultima settimana / ricoveri totali (compresa terapia intensiva) presenti 14 giorni fa = **MORTALITA' OSPEDALIERA**
- dec / abit** = decessi dell'ultima settimana / 100.000 abitanti = **MORTALITA'**
- dec / pos** = decessi dell'ultima settimana / casi positivi di due settimane prima = **LETALITA'**









NOTE della Protezione Civile (solo le più recenti)

11/9/2024 - 2024-09-11T17:00:00,"La Regione Emilia-Romagna comunica che il dato odierno dei casi per provincia, risultato negativo rispetto a quello comunicato ieri, è determinato dalla revisione delle posizioni anagrafiche dei casi precedentemente inseriti. La Regione Friuli Venezia Giulia riporta che il totale dei casi positivi è stato ridotto di 1 a seguito di un test positivo rimosso dopo revisione del caso. La Regione Liguria segnala che in seguito all'automatizzazione nella gestione dei database relativi alla sorveglianza COVID-19, sono possibili variazioni delle anagrafiche che possono generare eventuali riduzioni rispetto ai dati comunicati nelle giornate precedenti. La Regione Umbria fa presente che dei 57 ricoveri non in T.I.: - 23 appartengono alle discipline di area medica (COD.24, COD.26, COD.68, COD.94) - 33 ricoveri appartengono ad altre discipline ospedaliere."

10/9/2024 - 2024-09-10T17:00:00,"La Regione Abruzzo dichiara che del totale dei decessi comunicati oggi, 1 caso è avvenuto nei giorni scorsi e comunicato in data odierna dalla Asl di Pescara. La Regione Emilia-Romagna riporta che il dato odierno dei casi per provincia, risultato negativo rispetto a quello comunicato ieri, è determinato dalla revisione delle posizioni anagrafiche dei casi precedentemente inseriti. La Regione Liguria segnala che in seguito all'automatizzazione nella gestione dei database relativi alla sorveglianza COVID-19, sono possibili variazioni delle anagrafiche che possono generare eventuali riduzioni rispetto ai dati comunicati nelle giornate precedenti. La Regione Puglia comunica che a seguito di controlli, sono stati eliminati quattro casi fuori regione. La Regione Umbria fa presente che dei 54 ricoveri non in T.I.: - 20 appartengono alle discipline di area medica (COD.24, COD.26, COD.68, COD.94) - 33 ricoveri appartengono ad altre discipline ospedaliere."

9/9/2024 - 2024-09-09T17:00:00,"La Regione Emilia-Romagna dichiara che il dato odierno dei casi per provincia, risultato negativo rispetto a quello comunicato ieri, è determinato dalla revisione delle posizioni anagrafiche dei casi precedentemente inseriti. La Regione Liguria segnala che in seguito all'automatizzazione nella gestione dei database relativi alla sorveglianza COVID-19, sono possibili variazioni delle anagrafiche che possono generare eventuali riduzioni rispetto ai dati comunicati nelle giornate precedenti. La Regione Umbria fa presente che dei 51 ricoveri non in T.I.: - 17 appartengono alle discipline di area medica (COD.24, COD.26, COD.68, COD.94) - 36 ricoveri appartengono ad altre discipline ospedaliere. "

8/9/2024 - 2024-09-08T17:00:00,"La Regione Liguria segnala che in seguito all'automatizzazione nella gestione dei database relativi alla sorveglianza COVID-19, sono possibili variazioni delle anagrafiche che possono generare eventuali riduzioni rispetto ai dati comunicati nelle giornate precedenti. La Regione Umbria fa presente che dei 51 ricoveri non in T.I.: - 17 appartengono alle discipline di area medica (COD.24, COD.26, COD.68, COD.94) - 33 ricoveri appartengono ad altre discipline ospedaliere. "

7/9/2024 - 2024-09-07T17:00:00,"La Regione Emilia-Romagna riporta che il dato odierno dei casi per provincia, risultato negativo rispetto a quello comunicato ieri, è determinato dalla revisione delle posizioni anagrafiche dei casi precedentemente inseriti. La Regione Liguria segnala che in seguito all'automatizzazione nella gestione dei database relativi alla sorveglianza COVID-19, sono possibili variazioni delle anagrafiche che possono generare eventuali riduzioni rispetto ai dati comunicati nelle giornate precedenti. La Regione Umbria fa presente che dei 52 ricoveri non in T.I.: - 20 appartengono alle discipline di area medica (COD.24, COD.26, COD.68, COD.94) - 32 ricoveri appartengono ad altre discipline ospedaliere. "

6/9/2024 - 2024-09-06T17:00:00,"La Regione Friuli Venezia Giulia dichiara che i dati odierni includono anche le variazioni non comunicate ieri per il mancato aggiornamento del sistema informatico. La Regione Liguria segnala che in seguito all'automatizzazione nella gestione dei database relativi alla sorveglianza COVID-19, sono possibili variazioni delle anagrafiche che possono generare eventuali riduzioni rispetto ai dati comunicati nelle giornate precedenti. La Regione Umbria fa presente che dei 52 ricoveri non in T.I.: - 20 appartengono alle discipline di area medica (COD.24, COD.26, COD.68, COD.94) - 32 ricoveri appartengono ad altre discipline ospedaliere. "

5/9/2024 - 2024-09-05T17:00:00,"La Regione Emilia-Romagna riporta che il dato odierno dei casi per provincia, risultato negativo rispetto a quello comunicato ieri, è determinato dalla revisione delle posizioni anagrafiche dei casi precedentemente inseriti. La Regione Friuli Venezia Giulia dichiara che a causa del mancato aggiornamento dei sistemi informativi regionali, i dati odierni non sono disponibili; vengono riportati, pertanto, i dati del giorno precedente. La Regione Liguria segnala che in seguito all'automatizzazione nella gestione dei database relativi alla sorveglianza COVID-19, sono possibili variazioni delle anagrafiche che possono generare eventuali riduzioni rispetto ai dati comunicati nelle giornate precedenti."

4/9/2024 - 2024-09-04T17:00:00,"La Regione Basilicata comunica che il dato relativo al numero dei "Casi in isolamento domiciliare" ed ai "Guariti" non è reale ed è in corso di revisione. La Regione Emilia-Romagna comunica che il dato odierno dei casi per provincia, risultato negativo rispetto a quello comunicato ieri, è determinato dalla revisione delle posizioni anagrafiche dei casi precedentemente inseriti. La Regione Umbria comunica che dei 53 ricoveri non in T.I.: - 22 appartengono alle discipline di area medica (COD.24, COD.26, COD.68, COD.94) - 31 ricoveri appartengono ad altre discipline ospedaliere. La Regione Veneto comunica che nei valori riportati per le terapie intensive si è verificato un disallineamento temporale del flusso informativo pertanto per convenzione è stato riportato 0 dimessi da TI invece del n. 2 effettivi che include anche i negativizzati."

3/9/2024 - 2024-09-03T17:00:00,"La Regione Basilicata comunica che il dato relativo al numero dei "Casi in isolamento domiciliare" ed ai "Guariti" non è reale ed è in corso di revisione. La Regione Emilia-Romagna comunica che il dato odierno dei casi per provincia, risultato negativo rispetto a quello comunicato ieri, è determinato dalla revisione delle posizioni anagrafiche dei casi precedentemente inseriti. La Regione Umbria comunica che dei 55 ricoveri non in T.I.: - 25 appartengono alle discipline di area medica (COD.24, COD.26, COD.68, COD.94) - 30 ricoveri appartengono ad altre discipline ospedaliere."

2/9/2024 - 2024-09-02T17:00:00,"La Regione Basilicata comunica che il dato relativo al numero dei "Casi in isolamento domiciliare" ed ai "Guariti" non è reale ed è in corso di revisione. La Regione Emilia-Romagna comunica che il dato odierno dei casi per provincia, risultato negativo rispetto a quello comunicato ieri, è determinato dalla revisione delle posizioni anagrafiche dei casi precedentemente inseriti. La Regione Umbria comunica che dei 53 ricoveri non in T.I.: - 21 appartengono alle discipline di area medica (COD.24, COD.26, COD.68, COD.94) - 32 ricoveri appartengono ad altre discipline ospedaliere. La Regione Veneto comunica che il dato odierno dei casi per provincia, risultato negativo rispetto a quello comunicato ieri, è determinato dalla revisione delle posizioni anagrafiche dei casi precedentemente inseriti."