

L'andamento dell'epidemia COVID-19 in ITALIA

14 febbraio 2024

Questo report presenta le elaborazioni effettuate a partire dai dati comunicati (dal [24-feb-20](#) in poi) dalla Protezione Civile. E' stato da me prodotto per la prima volta il 14 marzo 2020, da allora ho continuato con cadenza dapprima quotidiana, successivamente bi o tri-settimanale, passando attraverso numerose modifiche, introdotte grazie anche ai preziosi consigli di vari amici che ringrazio.

Dati settimanali dal **8 febbraio 2024** al **14 febbraio 2024**

Dati nazionali (disponibili dal 24 febbraio 2020)

Note della Protezione Civile a pag. 23

settimana n°	Settimana dal al		Blu: casi incidenti (nuovi)					Nero: casi prevalenti (presenti a una certa data)					Rosso: casi cumulati (totale dall'inizio dell'epidemia)					
	positivi sett	ingressi T.I. sett	dimessi /guariti sett	deceduti sett	tamponi sett	pers con tampone sett	ricoverati con sintomi	terapia intensiva	totale ospedalizzati	isolati a domicilio	totale casi attivi	dimessi / guariti	deceduti	CASI TOTALI	tamponi	pers con tampone		
207	8-feb	14-feb	2.221	29	4.493	92	135.631	21.399	1.486	67	1.553	171.131	172.684	26.347.863	196.257	26.716.804	280.238.086	69.952.210
206	1-feb	7-feb	2.991	30	8.592	95	142.934	22.232	1.792	87	1.879	173.169	175.048	26.343.370	196.165	26.714.583	280.102.455	69.930.811
205	25-gen	31-gen	3.858	50	9.696	115	151.116	23.475	2.169	106	2.275	178.469	180.744	26.334.778	196.070	26.711.592	279.959.521	69.908.579
204	18-gen	24-gen	5.810	72	12.295	203	160.219	24.109	2.691	121	2.812	183.885	186.697	26.325.082	195.955	26.707.734	279.808.405	69.885.104
203	11-gen	17-gen	9.673	95	22.474	258	180.932	26.119	3.723	167	3.890	189.495	193.385	26.312.787	195.752	26.701.924	279.648.186	69.860.995
202	4-gen	10-gen	21.086	150	32.571	355	226.569	30.987	5.131	213	5.344	201.100	206.444	26.290.313	195.494	26.692.251	279.467.254	69.834.876
201	28-dic	3-gen	38.736	189	45.365	371	242.518	32.551	6.320	246	6.566	211.718	218.284	26.257.742	195.139	26.671.165	279.240.685	69.803.889
200	21-dic	27-dic	40.988	185	49.515	279	226.649	28.762	6.834	281	7.115	218.169	225.284	26.212.377	194.768	26.632.429	278.998.167	69.771.338
199	14-dic	20-dic	60.556	244	50.646	425	323.844	38.265	7.360	276	7.636	226.454	234.090	26.162.862	194.489	26.591.441	278.771.518	69.742.576
198	7-dic	13-dic	55.542	220	43.233	322	279.323	39.625	7.426	240	7.666	216.939	224.605	26.112.216	194.064	26.530.885	278.447.674	69.704.311
197	30-nov	6-dic	59.498	198	43.132	307	284.806	33.929	6.668	219	6.887	205.731	212.618	26.068.983	193.742	26.475.343	278.168.351	69.664.686
196	23-nov	29-nov	52.175	161	37.879	291	277.938	33.454	5.741	170	5.911	190.648	196.559	26.025.851	193.435	26.415.845	277.883.545	69.630.757

Situazione nazionale (ultime 12 settimane)
Vengono presentati

- i seguenti nuovi casi (**incidenti**):
 - nuovi positivi
 - nuovi dimessi /guariti
 - nuovi deceduti
 - nuovi tamponi
 - nuove persone con tampone
- il numero di casi rilevati a una certa data (casi **prevalenti**)
 - ricoverati con sintomi (ricoveri ordinari)
 - ricoverati in terapia intensiva
 - totale ospedalizzati
 - in isolamento domiciliare
 - totale **casi attivi**

= somma degli attualmente positivi, ricoverati in H o in isolamento a domicilio

I CASI TOTALI sono dati dalla somma dei casi attivi + casi conclusi (guariti + deceduti)
- il numero totale di casi rilevati (casi **cumulati**):
 - dimessi / gua } casi conclusi
 - deceduti }
 - CASI TOTALI
 - tamponi
 - persone con tampone

#####

Casi incidenti

		media giornaliera ultima settimana	variazione rispetto alla sett precedente	(dati di OGGI)
Media giornaliera della settimana, variazione rispetto alla media della settimana precedente e numero dei casi del giorno	nuovi positivi della settimana	317	● -25,7%	373
	nuovi dimessi /guariti della settimana	642	● -47,7%	558
	nuovi deceduti della settimana	13	● -3,2%	7
	nuovi tamponi della settimana	19.376	● -5,1%	20.987
	nuove persone con tampone settimana	3.057	● -3,7%	3.622

Casi prevalenti

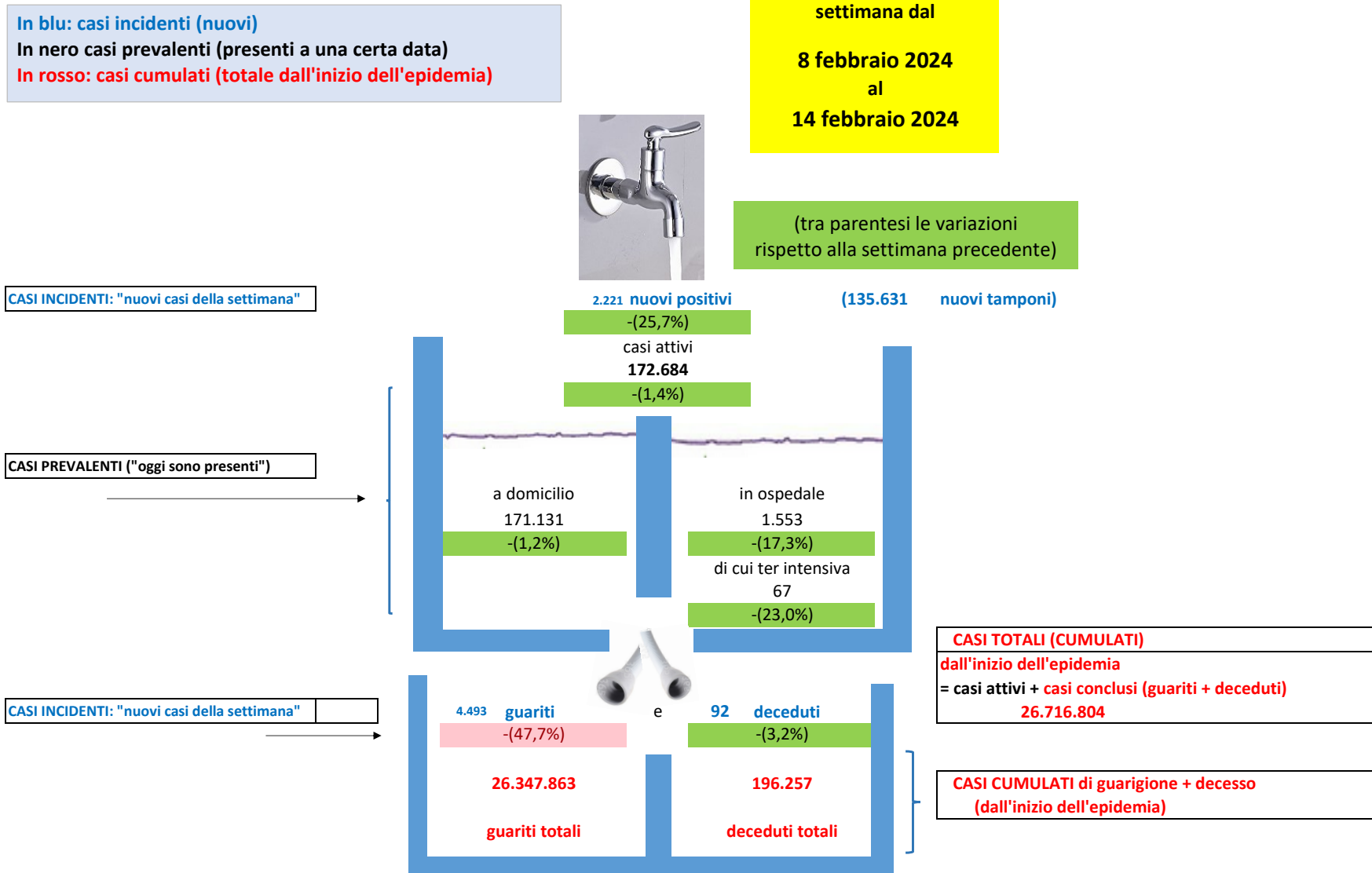
variazione tra i dati di oggi e quelli di 7 giorni fa	ricoverati con sintomi	● -17,1%
	terapia intensiva	● -23,0%
	totale ospedalizzati	● -17,3%
	isolamento domiciliare	● -1,2%
	totale casi attivi	● -1,4%

La metafora della vasca: rubinetetto (nuovi casi in entrata) e scarico (casi cessati, distinti in dimessi / guariti e deceduti)

Il livello dell'acqua sale o scende a seconda del saldo (differenza tra nuovi entrati e usciti nell'ultima settimana).

Casi prevalenti ad oggi = casi prevalenti di 7 gg fa + nuovi casi della settimana - casi cessati nella settimana.

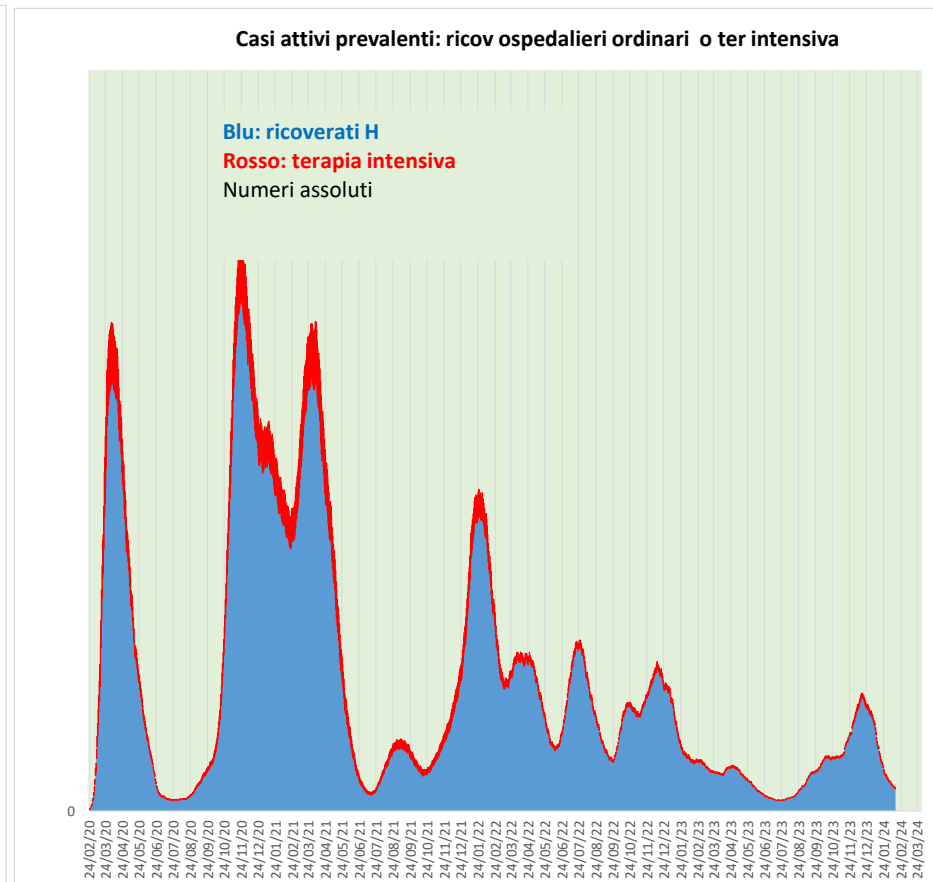
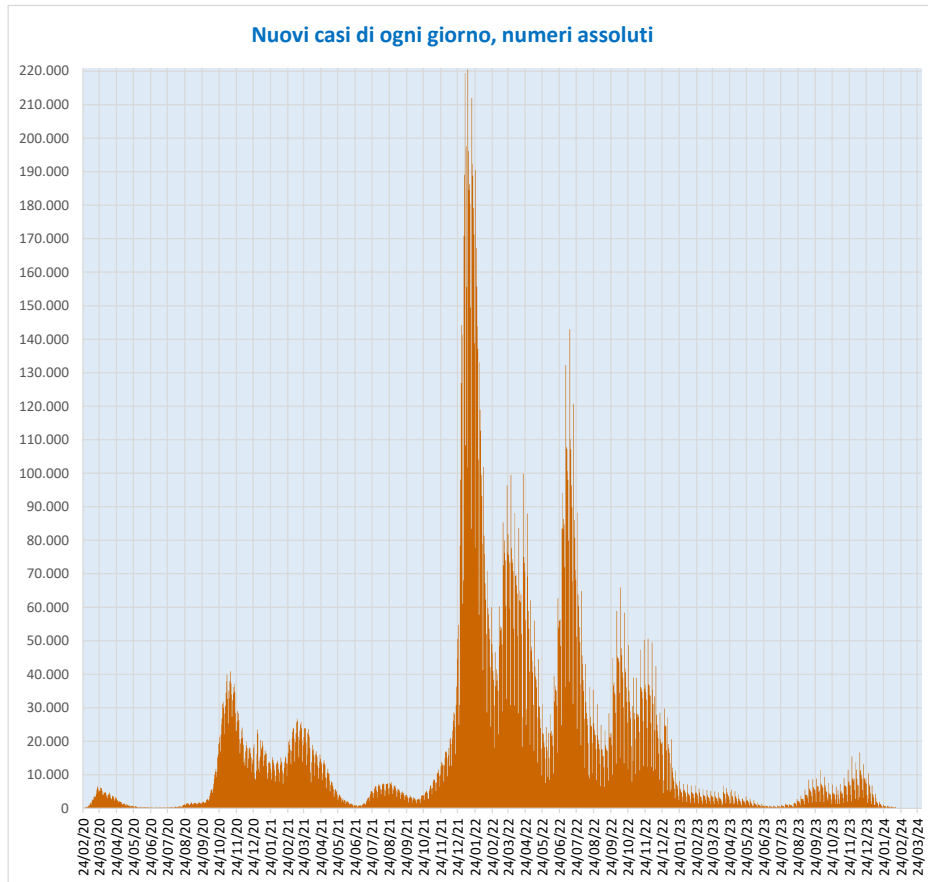
I casi prevalenti sono suddivisi in "isolamento domiciliare" e ricoverati (a loro volta distinti in: terapia intensiva e ricoveri ordinari).



Grafici – andamenti giornalieri (dal 14 febbraio ad oggi)

Nuovi casi - numeri assoluti quotidiani

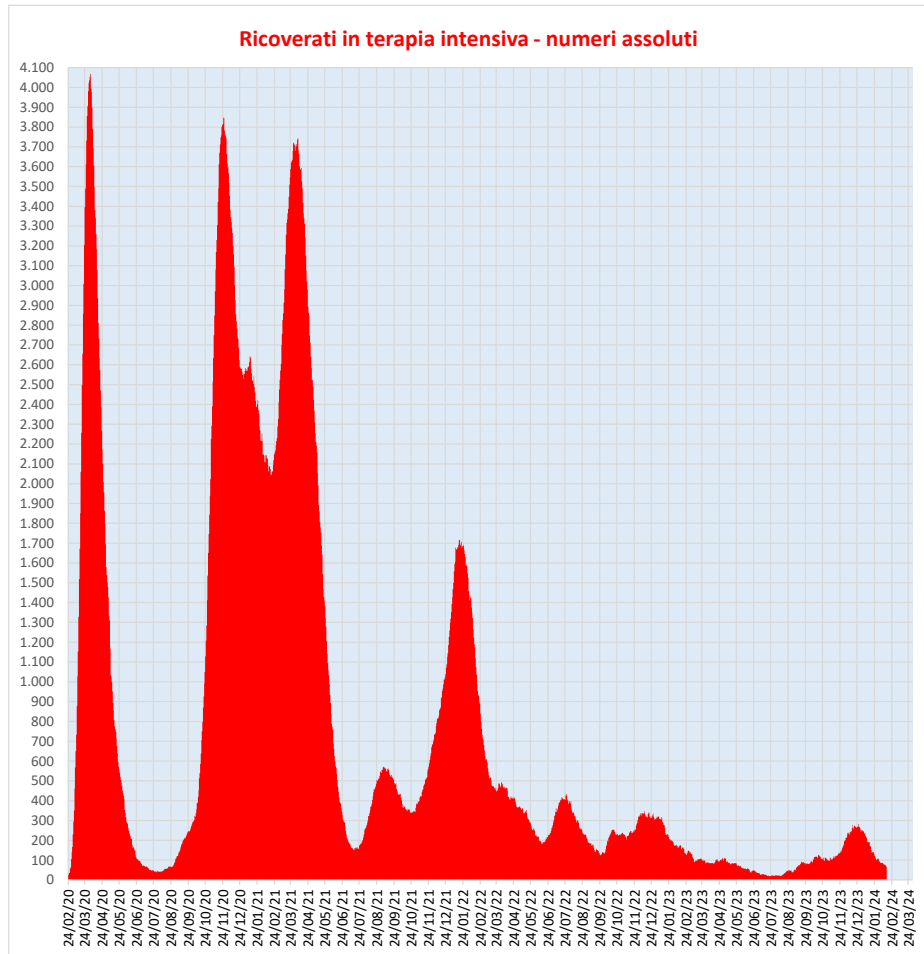
Casi prevalenti: dove si trovano (ospedale o casa) numeri assoluti



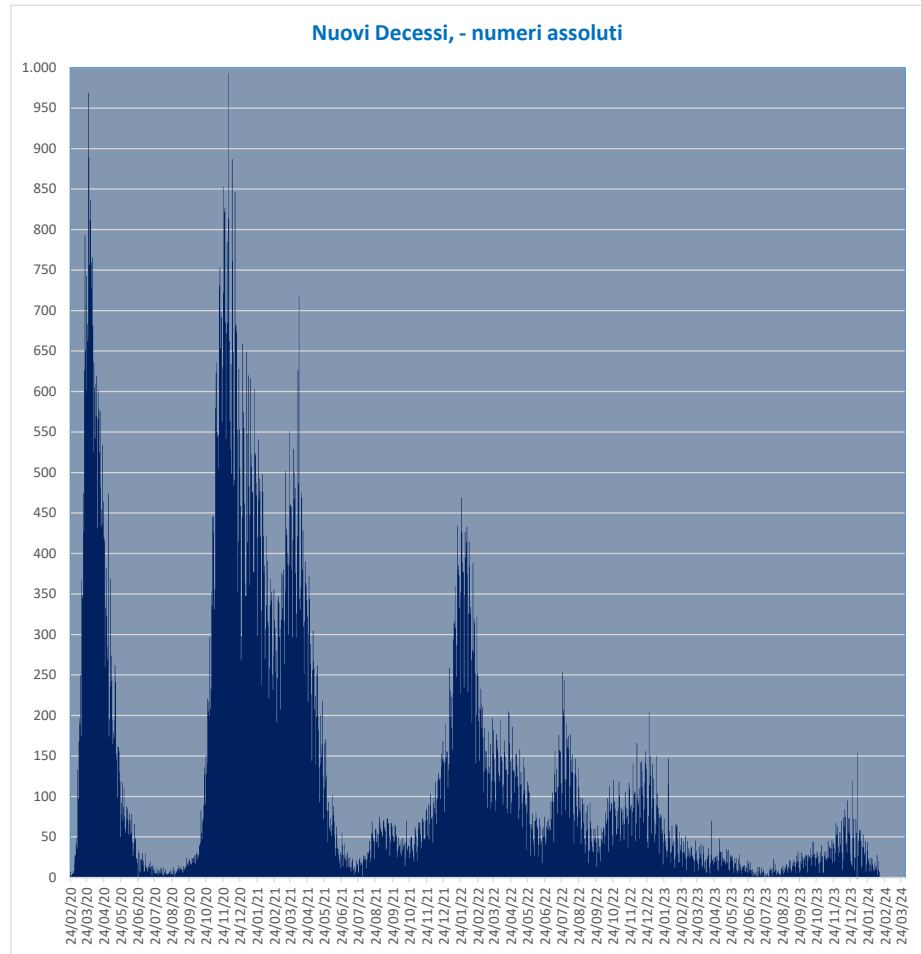
Nel grafico a destra sono distinti i casi ricoverati nei reparti ordinari e quelli in terapia intensiva.

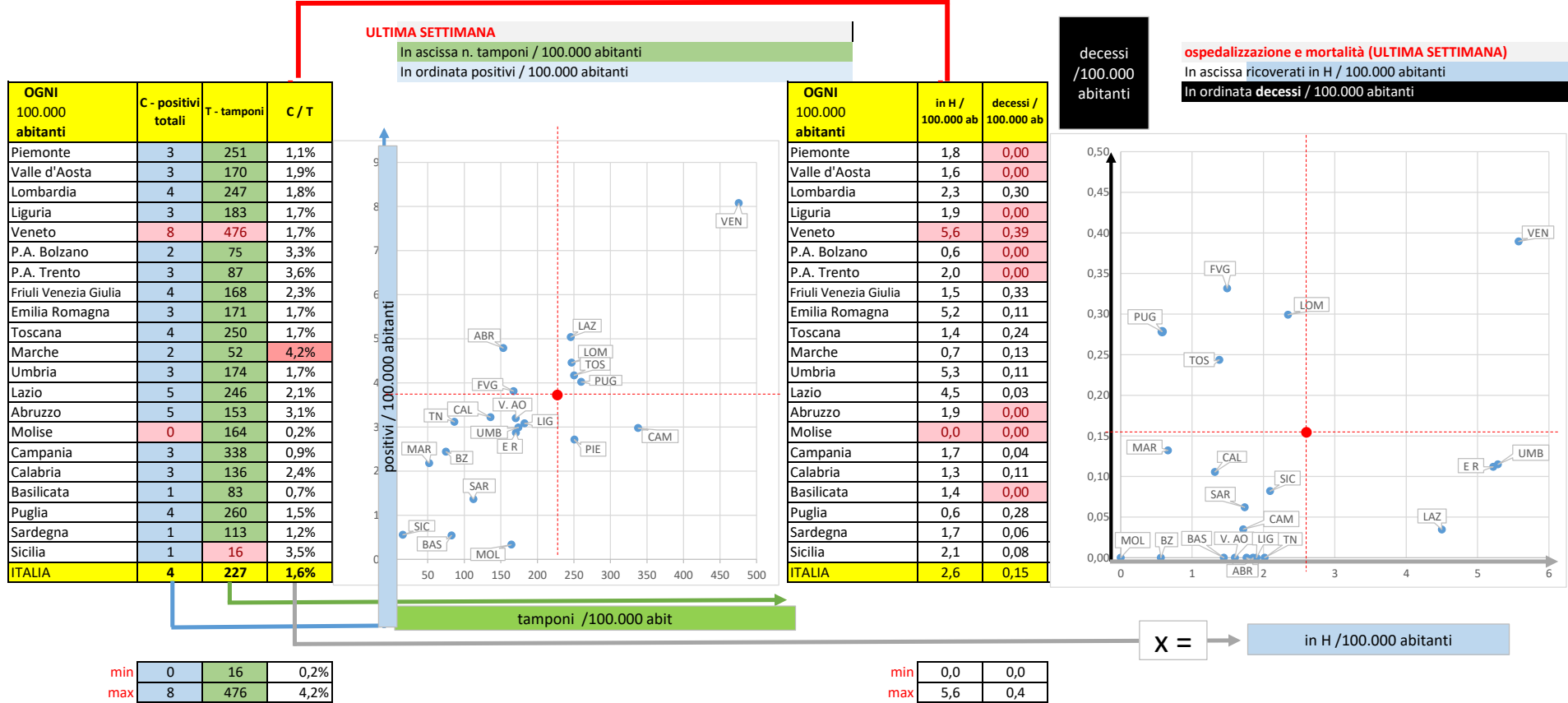
Oltre alle diverse ondate, i grafici mostrano come la diffusione dell'infezione nelle ultime settimane sia molto più alta rispetto ai periodi precedenti

Ricoverati in terapia intensiva - numeri assoluti



Nuovi Decessi - numeri assoluti quotidiani





Per ogni regione:

A sinistra: **tamponi /100.000 ab (x); positivi ogni 100.000 (y). Dati dell'ultima settimana**

La **tabella** mostra, per ogni 100 mila abitanti, il numero di infetti e di tamponi in ciascuna regione dall'inizio dell'epidemia e il loro rapporto %, che indica la diffusione dell'infezione.

La regione con il numero maggiore di persone infette per ogni 100 tamponi effettuati: Marche 4,2%

A destra: **In ospedale / 100.000 abitanti (x); morti /100.000 ab. (y) ULTIMA SETTIMANA**

Indici ultima settimana. Confronto tra settimana corrente e settimana precedente:

	Blu: casi incidenti (o variazioni)						Nero: casi prevalenti (presenti nel giorno)								Rosso: dal'inizio dell'epidemia					
	nuovi positivi	variaz rispetto alla settimana prec	nuovi dimessi / guariti	variaz rispetto alla settimana prec	nuovi deceduti	variaz rispetto alla settimana prec	ricoverati con sintomi OGGI	variaz rispetto a 7 gg fa	presenti in terapia intensiva - OGGI	variaz rispetto a 7 gg fa	totale ospedalizzati - OGGI	variaz rispetto a 7 gg fa	isolamento domiciliare - OGGI	variaz rispetto a 7 gg fa	totale casi attivi OGGI	variaz rispetto a 7 gg fa	tamponi	variaz rispetto alla settimana prec	soggetti con tampone	variaz rispetto alla settimana prec
Piemonte	117	-23%	259	-22%	0	-100%	74	-13%	2	-33%	76	-14%	55.007	0%	55.083	0%	22.475.451	0,0%	4.518.669	0,0%
Valle d'Aosta	4	0%	6	-25%	0	-100%	2		0		2		4	-50%	6	-25%	605.366	0,0%	148.429	0,0%
Lombardia	447	-29%	1.011	-23%	30	-23%	223	-23%	12	-14%	235	-22%	1.168	-31%	1.403	-30%	47.079.591	0,1%	9.445.709	0,0%
Liguria	47	-22%	63	-13%	0		27	-37%	2	0%	29	-36%	0		29	-36%	7.133.807	0,0%	1.547.684	0,0%
Veneto	394	-25%	422	-28%	19	111%	260	-9%	12	-8%	272	-9%	9.563	0%	9.835	0%	39.195.646	0,1%	5.433.874	0,0%
P.A. Bolzano	13	-19%	16	-16%	0		2	-60%	1	0%	3	-50%	0		3	-50%	5.626.706	0,0%	870.725	0,0%
P.A. Trento	17	13%	22	22%	0		11	57%	0		11	57%	13	-41%	24	-17%	3.091.793	0,0%	609.959	0,0%
Friuli Venezia Giulia	46	-40%	72	29%	4	0%	18	0%	0		18	0%	315	-9%	333	-8%	7.877.762	0,0%	1.278.608	0,0%
Emilia Romagna	128	-30%	340	-26%	5	-17%	223	-25%	10	-41%	233	-26%	408	-25%	641	-25%	20.055.232	0,0%	3.002.182	0,0%
Toscana	154	-22%	254	-48%	9	350%	48	-32%	3	200%	51	-29%	457	-16%	508	-18%	17.282.188	0,1%	5.465.520	0,0%
Marche	33	-28%	39	-24%	2	0%	9	-47%	1	0%	10	-44%	0		10	-44%	3.801.528	0,0%	2.799.234	0,0%
Umbria	26	-21%	45	-34%	1		45	-10%	1	0%	46	-10%	541	-3%	587	-3%	5.163.547	0,0%	827.803	0,0%
Lazio	290	-26%	205	10%	2	-60%	251	-7%	8	-20%	259	-8%	59.587	0%	59.846	0%	27.502.878	0,1%	6.264.762	0,0%
Abruzzo	62	-9%	182	-25%	0		23	-28%	1	-50%	24	-29%	8.717	-1%	8.741	-1%	7.692.679	0,0%	1.391.408	0,0%
Molise	1	-88%	135	-8%	0	-100%	0	-100%	0		0	-100%	49	-73%	49	-73%	850.755	0,1%	801.477	0,1%
Campania	170	-31%	207	-37%	2	-67%	95	3%	3	0%	98	3%	10.576	0%	10.674	0%	21.795.569	0,1%	5.507.830	0,0%
Calabria	61	-12%	55	-55%	2	-50%	20	-26%	5	25%	25	-19%	3.496	0%	3.521	0%	4.527.661	0,1%	3.540.324	0,1%
Basilicata	3	-25%	7	-30%	0		7	-30%	1	-67%	8	-38%	9.883	0%	9.891	0%	1.372.874	0,0%	410.449	0,0%
Puglia	159	-24%	1.006	-73%	11	10%	22	-19%	1	-75%	23	-26%	923	-48%	946	-48%	14.571.456	0,1%	3.022.576	0,1%
Sardegna	22	120%	84	320%	1	0%	27	-31%	1	-50%	28	-32%	9.444	-1%	9.472	-1%	5.574.124	0,0%	1.767.426	0,0%
Sicilia	27	-39%	63	-82%	4	300%	99	-18%	3	-50%	102	-19%	980	-2%	1.082	-4%	16.961.473	0,0%	11.297.562	0,0%
ITALIA	2.221	-26%	4.493	-48%	92	-3%	1.486	-17%	67	-23%	1.553	-17%	171.131	-1%	172.684	-1%	280.238.086	0,0%	69.952.210	0%

Per ogni regione:

Confronto tra settimana corrente e settimana precedente:

nuovi positivi, nuovi dimessi / guariti, nuovi deceduti, nuovi soggetti con tampone

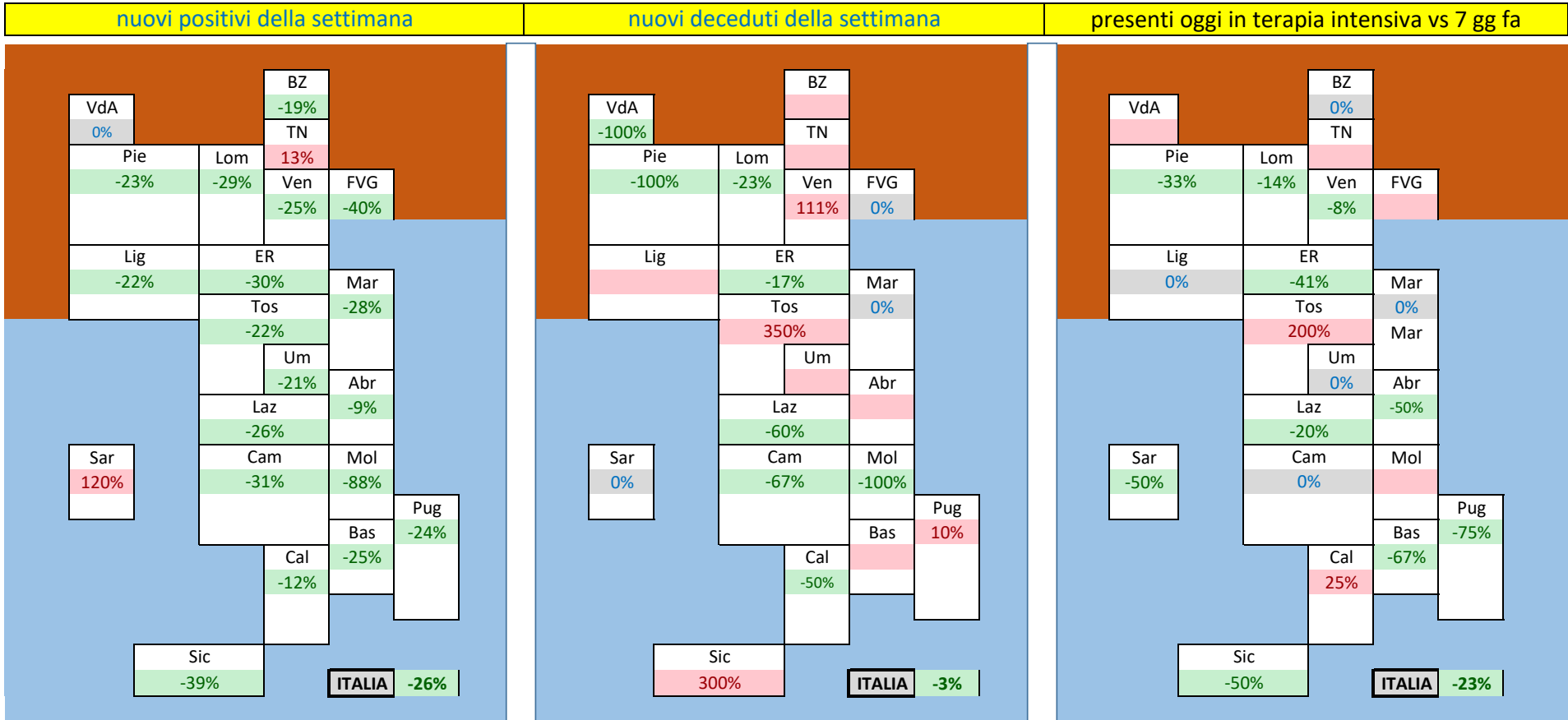
Confronto tra data odierna e 7 gg fa:

ricoverati con sintomi (ricoveri ordinari), ricoverati in terapia intensiva, totale ospedalizzati, isolamento domiciliare

totale casi attivi (cumulati) e variazione rispetto a 7 gg fa

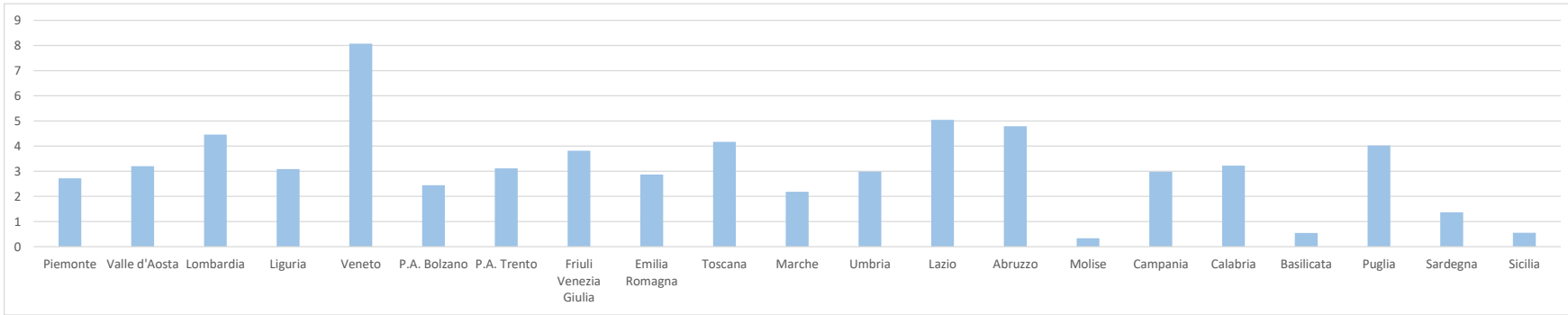
tamponi, soggetti con tampone

Principali differenze tra i dati dell'ultima settimana e quelli della settimana precedente



Casi registrati fino a una certa data in ogni regione (ogni 100.000 abitanti) (ultime 8 settimane)

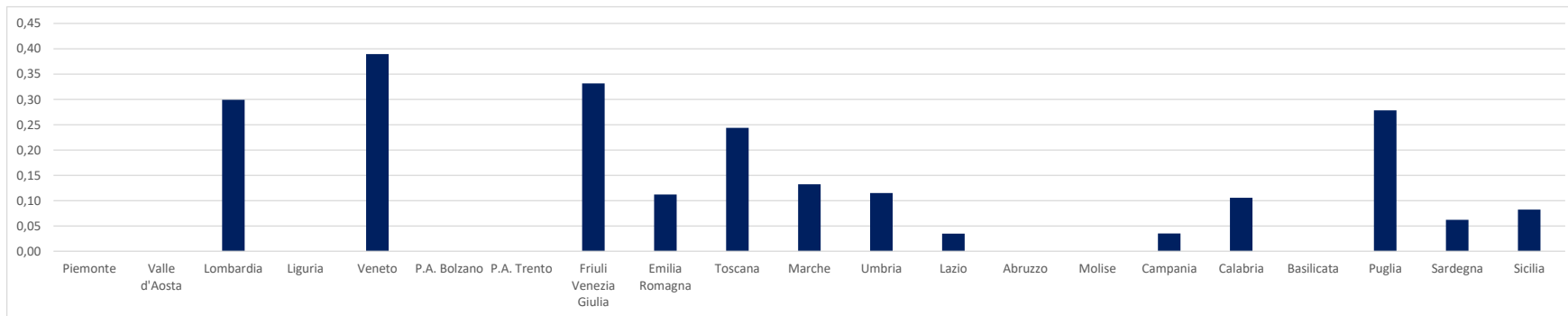
	Piemonte	Valle d'Aosta	Lombardia	Liguria	Veneto	P.A. Bolzano	P.A. Trento	Friuli Venezia Giulia	Emilia Romagna	Toscana	Marche	Umbria	Lazio	Abruzzo	Molise	Campania	Calabria	Basilicata	Puglia	Sardegna	Sicilia	ITALIA
Casi ultima settimana (ogni 100.000 ab)	3	3	4	3	8	2	3	4	3	4	2	3	5	5	0	3	3	1	4	1	1	4
class	16°	15°	13°	9°	1°	2°	8°	5°	6°	10°	7°	4°	12°	3°	19°	11°	20°	18°	14°	21°	17°	
totali al	41.839	41.954	43.262	45.256	58.215	56.508	46.460	49.627	49.509	44.772	48.716	52.748	43.966	53.247	35.128	44.607	34.590	36.607	42.695	32.664	37.630	44.796
14-feb	41.836	41.951	43.257	45.253	58.207	56.505	46.457	49.624	49.506	44.768	48.714	52.745	43.961	53.243	35.128	44.604	34.587	36.607	42.691	32.662	37.629	44.792
7-feb	41.833	41.948	43.251	45.249	58.196	56.502	46.454	49.617	49.502	44.763	48.711	52.741	43.955	53.237	35.125	44.600	34.583	36.606	42.686	32.662	37.628	44.787
31-gen	41.828	41.944	43.243	45.244	58.183	56.493	46.450	49.612	49.498	44.757	48.706	52.737	43.946	53.227	35.121	44.593	34.577	36.605	42.679	32.660	37.627	44.780
24-gen	41.820	41.937	43.233	45.237	58.167	56.488	46.445	49.604	49.491	44.749	48.700	52.728	43.933	53.213	35.115	44.583	34.568	36.601	42.659	32.656	37.625	44.771
17-gen	41.808	41.931	43.218	45.223	58.144	56.477	46.434	49.589	49.480	44.736	48.688	52.714	43.906	53.189	35.103	44.561	34.552	36.594	42.633	32.650	37.623	44.755
10-gen	41.785	41.905	43.189	45.195	58.092	56.462	46.416	49.561	49.459	44.706	48.661	52.665	43.845	53.138	35.077	44.508	34.519	36.580	42.575	32.635	37.618	44.719
3-gen	41.737	41.874	43.133	45.129	58.022	56.435	46.383	49.501	49.419	44.650	48.609	52.599	43.718	53.029	35.021	44.405	34.455	36.557	42.482	32.620	37.612	44.654
27-dic	41.682	41.833	43.071	45.048	57.957	56.405	46.345	49.432	49.355	44.591	48.542	52.507	43.587	52.883	34.946	44.311	34.405	36.536	42.393	32.611	37.609	44.585
20-dic																						



Ranking delle regioni (nel grafico: casi dell'ultima settimana / 100.000)

Decessi registrati fino a una certa data in ogni regione (ogni 100.000 abitanti) (ultime 8 settimane)

	Piemonte	Valle d'Aosta	Lombardia	Liguria	Veneto	P.A. Bolzano	P.A. Trento	Friuli Venezia Giulia	Emilia Romagna	Toscana	Marche	Umbria	Lazio	Abruzzo	Molise	Campania	Calabria	Basilicata	Puglia	Sardegna	Sicilia	ITALIA	
Decessi ultima settimana (ogni 100.000 ab)	14° 0,00	14° 0,00	3° 0,30	14° 0,00	1° 0,39	14° 0,00	14° 0,00	2° 0,33	8° 0,11	5° 0,24	6° 0,13	7° 0,11	13° 0,03	14° 0,00	14° 0,00	12° 0,04	9° 0,11	14° 0,00	4° 0,28	11° 0,06	10° 0,08	0,15	
			Lom	Lig	Ven			Fri	Emi	Tos									Pug				
class	8°	3°	2°	5°	6°	10°	11°	1°	4°	7°	12°	13°	17°	9°	15°	18°	19°	20°	16°	21°	14°		
totali al	14-feb	323,0	471,9	476,7	394,6	357,8	312,6	308,0	534,2	448,6	338,1	301,2	290,2	230,3	316,1	265,2	212,4	193,6	190,5	254,7	184,7	267,5	329,1
	7-feb	323,0	471,9	476,4	394,6	357,4	312,6	308,0	533,9	448,5	337,9	301,1	290,1	230,2	316,1	265,2	212,4	193,5	190,5	254,5	184,7	267,4	328,9
	31-gen	323,0	470,3	476,0	394,6	357,3	312,6	308,0	533,6	448,3	337,8	300,9	290,1	230,2	316,1	264,5	212,3	193,3	190,5	254,2	184,6	267,4	328,7
	24-gen	322,9	470,3	475,6	394,5	356,9	312,4	308,0	533,1	448,2	337,6	300,7	290,1	230,1	315,9	264,2	212,2	193,1	190,5	254,1	184,6	267,2	328,6
	17-gen	322,9	470,3	475,1	394,4	356,6	311,8	307,8	532,3	448,1	337,2	299,1	290,1	229,8	315,7	262,9	211,9	192,6	190,5	253,5	184,6	267,0	328,2
	10-gen	322,8	469,5	474,2	394,3	355,9	311,7	307,5	531,6	447,9	336,8	298,9	290,1	229,6	315,4	261,6	211,7	192,3	190,3	252,8	184,6	266,8	327,8
	3-gen	322,6	469,5	473,0	394,1	355,3	310,5	307,3	530,7	447,1	335,9	298,6	290,1	229,0	314,9	260,6	211,4	191,7	190,0	252,3	184,6	266,5	327,2
	27-dic	322,5	469,5	472,0	393,7	354,6	310,0	306,9	529,2	446,0	334,9	298,3	290,1	228,6	313,8	260,2	211,2	191,0	189,4	251,8	184,6	266,0	326,6

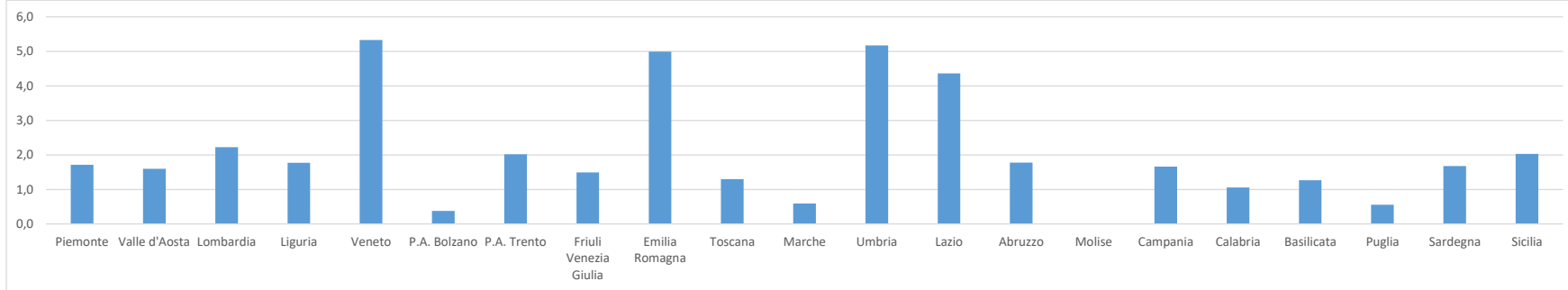


Ranking delle regioni (nel grafico: decessi dell'ultima settimana / 100.000)

Pazienti ricoverati (presenti a una certa data, esclusa terapia intensiva) in ogni regione (ogni 100.000 abitanti) (ultime 8 settimane)

Piemonte	Valle d'Aosta	Lombardia	Liguria	Veneto	P.A. Bolzano	P.A. Trento	Friuli Venezia Giulia	Emilia Romagna	Toscana	Marche	Umbria	Lazio	Abruzzo	Molise	Campania	Calabria	Basilicata	Puglia	Sardegna	Sicilia	ITALIA
----------	---------------	-----------	---------	--------	--------------	-------------	-----------------------	----------------	---------	--------	--------	-------	---------	--------	----------	----------	------------	--------	----------	---------	---------------

dati al	14/2	Lom				Ven			Emi				Umb		Laz									ITALIA
		10°	13°	5°	9°	1°	20°	7°	14°	3°	15°	18°	2°	4°	8°	21°	12°	17°	16°	19°	11°	6°		
14-feb	1,7	1,6	2,2	1,8	5,3	0,4	2,0	1,5	5,0	1,3	0,6	5,2	4,4	1,8	0,0	1,7	1,1	1,3	0,6	1,7	2,0	2,5		
7-feb	2,0	0,0	2,9	2,8	5,9	0,9	1,3	1,5	6,7	1,9	1,1	5,7	4,7	2,5	1,3	1,6	1,4	1,8	0,7	2,4	2,5	3,0		
31-gen	2,5	0,0	3,5	3,5	6,1	1,7	0,7	1,7	8,4	2,3	1,6	6,2	5,8	2,9	1,0	1,6	1,7	2,7	1,3	4,1	3,3	3,6		
24-gen	3,0	1,6	4,0	5,0	6,9	2,4	1,7	2,1	10,6	3,0	2,2	8,8	6,6	4,1	1,0	2,2	2,2	2,5	1,8	6,1	4,5	4,5		
17-gen	4,3	1,6	5,7	6,3	8,2	3,9	3,1	5,4	14,4	5,2	5,4	11,3	8,7	6,1	2,0	2,8	3,2	5,1	3,2	6,9	5,8	6,2		
10-gen	7,3	8,0	7,8	10,0	10,8	4,5	5,0	6,1	19,6	9,0	9,0	16,0	10,8	8,0	4,0	3,3	5,0	5,4	4,2	13,0	6,5	8,6		
3-gen	9,4	9,6	9,3	15,4	13,1	7,1	8,1	12,5	26,6	12,1	10,4	19,1	11,8	14,4	4,3	3,5	5,5	6,5	4,2	14,2	6,0	10,6		
27-dic	11,9	11,2	10,7	17,2	12,9	6,8	9,7	15,9	27,9	13,9	11,6	17,7	12,1	19,2	4,0	3,4	7,3	8,9	4,5	11,4	5,4	11,5		

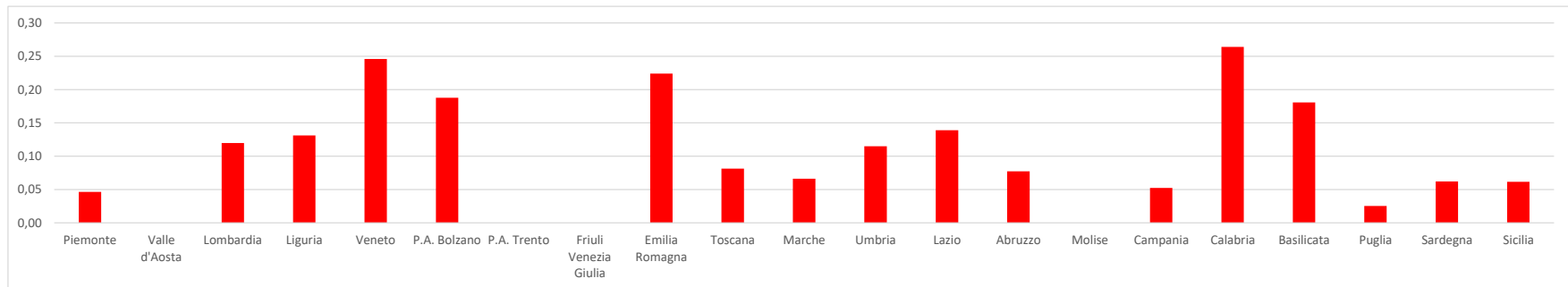


Ricoveri (esclusa terapia intensiva) / 100.000 abitanti per periodi settimanali
 Ranking delle regioni (nel grafico: casi presenti oggi / 100.000)

Pazienti ricoverati, presenti a una certa data, IN TERAPIA INTENSIVA in ogni regione (ogni 100.000 abitanti) (ultime 8 settimane, per i dati completi vedi Appendice)

Piemonte	Valle d'Aosta	Lombardia	Liguria	Veneto	P.A. Bolzano	P.A. Trento	Friuli Venezia Giulia	Emilia Romagna	Toscana	Marche	Umbria	Lazio	Abruzzo	Molise	Campania	Calabria	Basilicata	Puglia	Sardegna	Sicilia	ITALIA
----------	---------------	-----------	---------	--------	--------------	-------------	-----------------------	----------------	---------	--------	--------	-------	---------	--------	----------	----------	------------	--------	----------	---------	---------------

dati al	14/2	16°		18°		8°		7°		Ven		Bolzano		Emi		10°		12°		9°		6°		11°		18°		15°		Cal		Bas		17°		13°		14°	
		14-feb	0,05	0,00	0,12	0,13	0,25	0,19	0,00	0,00	0,22	0,08	0,07	0,11	0,14	0,08	0,00	0,05	0,26	0,18	0,03	0,06	0,06	0,11															
7-feb	0,07	0,00	0,14	0,13	0,27	0,19	0,00	0,00	0,38	0,03	0,07	0,11	0,17	0,15	0,00	0,05	0,21	0,54	0,10	0,12	0,12	0,15																	
31-gen	0,02	0,00	0,16	0,20	0,33	0,00	0,00	0,08	0,45	0,05	0,07	0,23	0,19	0,15	0,00	0,09	0,32	0,18	0,13	0,31	0,18	0,18																	
24-gen	0,07	0,00	0,18	0,13	0,37	0,00	0,37	0,00	0,49	0,14	0,00	0,34	0,17	0,15	0,00	0,09	0,37	0,36	0,13	0,43	0,21	0,20																	
17-gen	0,21	0,00	0,23	0,20	0,45	0,38	0,18	0,25	0,56	0,27	0,07	0,34	0,26	0,31	0,00	0,12	0,48	0,18	0,23	0,31	0,31	0,28																	
10-gen	0,32	0,00	0,21	0,33	0,61	0,38	0,18	0,58	0,67	0,32	0,26	0,11	0,38	0,23	0,33	0,05	0,48	0,00	0,33	0,99	0,39	0,36																	
3-gen	0,42	0,00	0,31	0,52	0,57	0,00	0,18	0,75	0,92	0,62	0,40	0,69	0,33	0,39	1,33	0,12	0,37	0,54	0,30	0,12	0,33	0,41																	
27-dic	0,44	2,40	0,41	0,59	0,61	0,00	0,55	0,66	1,14	0,43	0,20	0,80	0,40	0,39	1,00	0,12	0,53	0,18	0,30	0,74	0,37	0,47																	



Ricoveri in terapia intensiva / 100.000 abitanti per periodi settimanali

Ranking delle regioni (nel grafico: casi presenti oggi / 100.000)

Le prime 25 province italiane, graduatoria per

- Numero totale di casi, dall'inizio dell'epidemia
- Casi /100.000 abitanti, dall'inizio dell'epidemia

Le prime 25 province italiane, graduatoria per

- Numero di casi, ultima settimana
- Casi /100.000 abitanti, ultima settimana

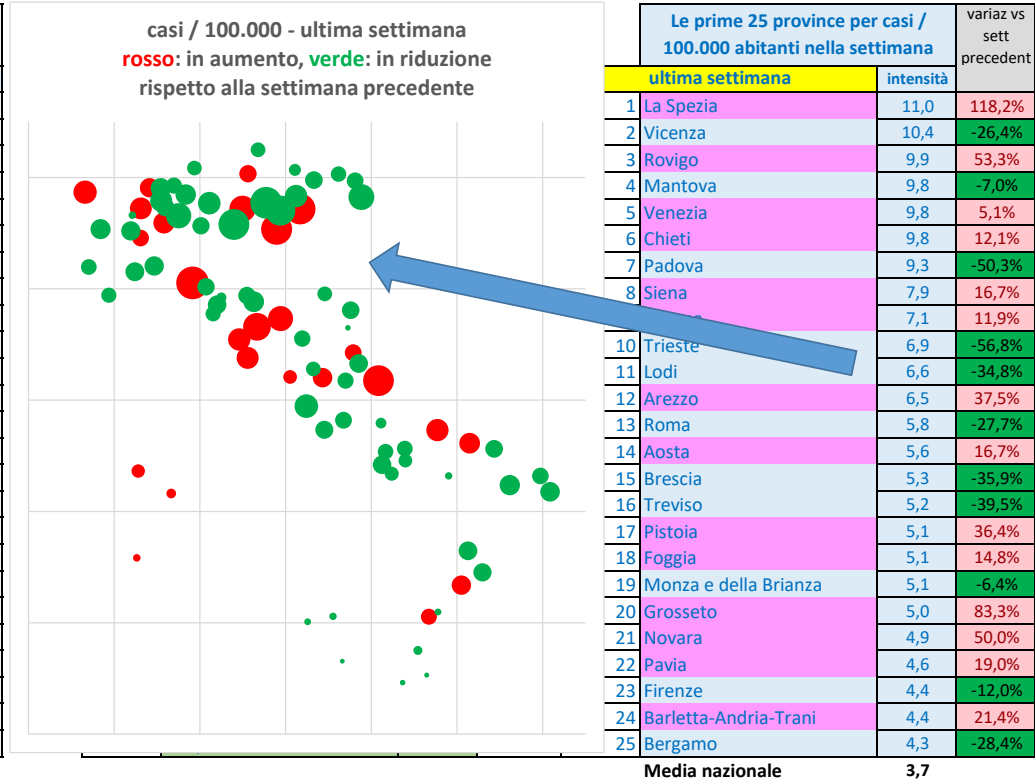
casi di positività dall'inizio dell'epidemia (casi cumulati)

Le prime 25 province per numero di casi			Le prime 25 province per casi / 100.000 abitanti			
14 febbraio 2024	numero	% cumul	14 febbraio 2024	densità		
1	Roma	1.875.417	7,2%	1	Padova	60.379
2	Milano	1.388.230	12,4%	2	Vicenza	59.120
3	Napoli	1.340.042	17,6%	3	Rimini	57.866
4	Torino	959.150	21,2%	4	Treviso	57.461
5	Padova	563.763	23,4%	5	Venezia	56.535
6	Brescia	548.604	25,5%	6	Forli-Cesena	55.414
7	Bari	541.202	27,5%	7	Rovigo	54.737
8	Treviso	507.681	29,5%	8	Teramo	54.083
9	Vicenza	505.653	31,4%	9	Ravenna	53.790
10	Bologna	498.684	33,3%	10	Verona	53.573
11	Verona	495.413	35,2%	11	Belluno	53.453
12	Salerno	487.425	37,0%	12	Bolzano	53.083
13	Venezia	479.882	38,9%	13	Trieste	52.889
14	Firenze	441.471	40,6%	14	Chieti	52.608
15	Palermo	430.560	42,2%	15	Pescara	51.616
16	Catania	426.868	43,8%	16	Perugia	51.590
17	Caserta	398.205	45,3%	17	Ascoli Piceno	51.170
18	Monza e della Brianza	391.762	46,8%	18	Fermo	50.461
19	Varese	383.025	48,3%	19	Bologna	48.819
20	Genova	360.008	49,7%	20	Udine	48.650
21	Lecce	359.982	51,0%	21	Ancona	48.191
22	Bergamo	346.573	52,4%	22	Reggio nell'Emilia	48.085
23	Perugia	333.636	53,6%	23	Ferrara	47.739
24	Modena	319.908	54,9%	24	Gorizia	47.650
25	Bolzano	282.743	55,9%	25	Latina	47.326

Le prime 25 province per numero assoluto di casi = 55,9% di tutti i casi italiani

(Casi cumulati dall'inizio dell'epidemia)

casi di positività dell'ultima settimana (casi incidenti)



Le prime 25 province per casi / 100.000 = 89,4% di tutti i casi italiani

(Casi incidenti dell'ultima settimana)

Indicatori regionali

pos / abit = casi positivi dell'ultima settimana / 100.000 abitanti = **INCIDENZA**

pos / tamp = casi positivi dell'ultima settimana / tamponi dell'ultima settimana = **QUOZ DI POSITIVITA' DEI TAMPONI**

tamp / abit = tamponi dell'ultima settimana / 100.000 abitanti = **QUANTITA' TAMPONI ESEGUITI**

ric TI / ric H = ricoveri in terapia intensiva, presenti in data odierna / ricoveri totali (compresa terapia intensiva) presenti in data odierna = **GRAVITA' RICOVERI**

ric H / abit = ricoveri totali (compresa terapia intensiva) presenti in data odierna / 100.000 abitanti = **QUOZ OSPEDALIZZAZIONE**

dec / ric H = decessi dell'ultima settimana / ricoveri totali (compresa terapia intensiva) presenti 14 giorni fa = **MORTALITA' OSPEDALIERA**

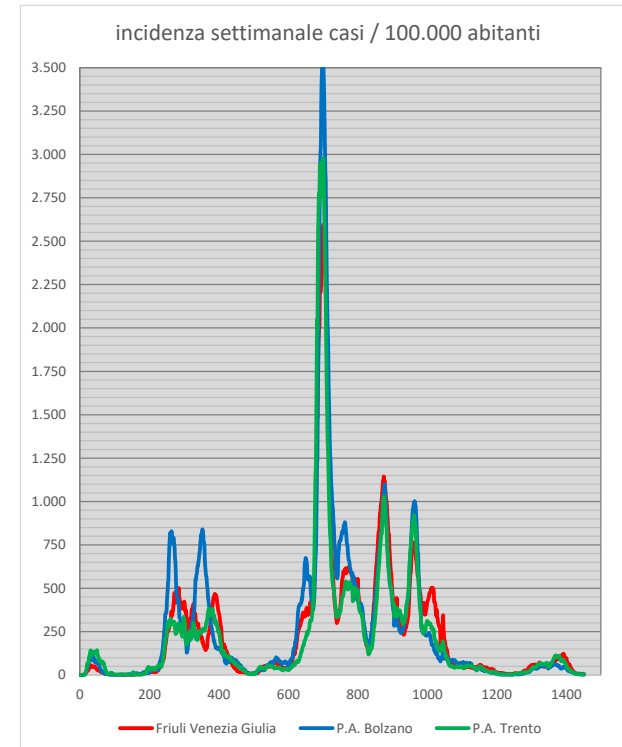
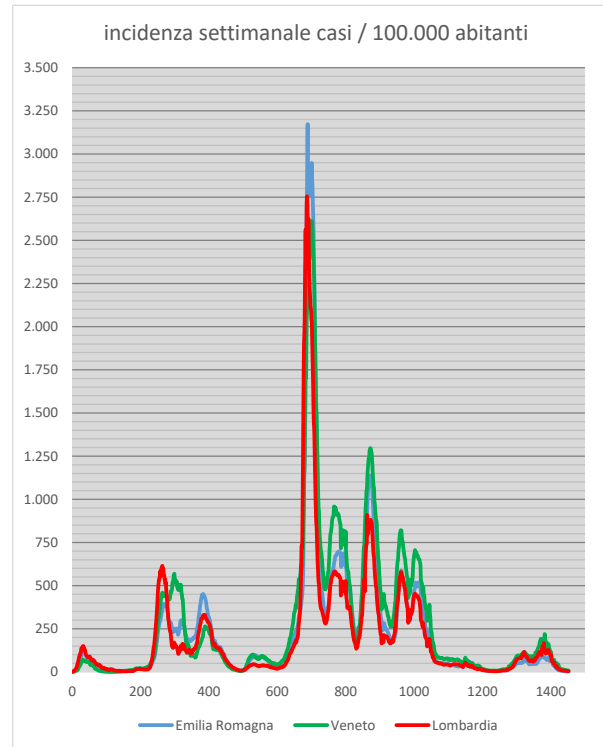
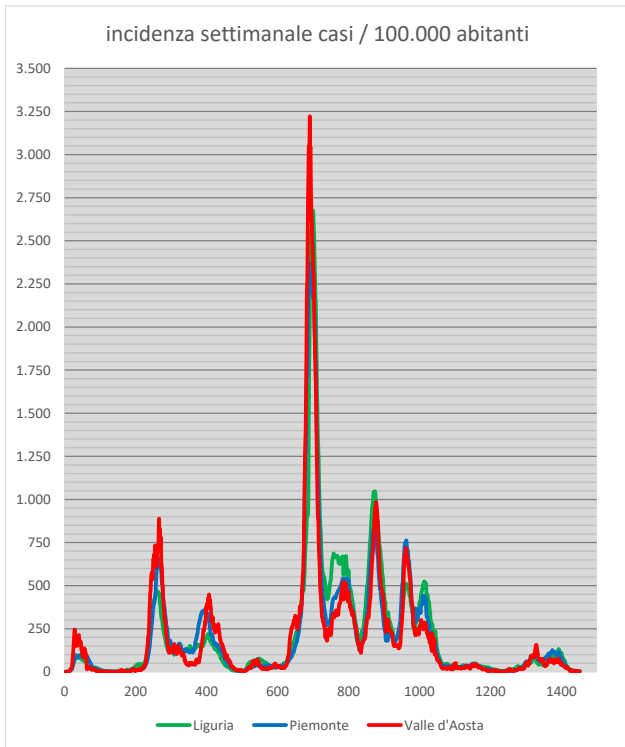
dec / abit = decessi dell'ultima settimana / 100.000 abitanti = **MORTALITA'**

dec / pos = decessi dell'ultima settimana / 1.000 casi positivi di due settimane prima = **LETALITA'**

	INCIDENZA		POSITIVITA' DEI TAMPONI QUANTITA' TAMPONI		GRAVITA' RICOVERI QUOZ OSPEDALIZZAZIONE		MORTALITA' OSPEDALIERA		MORTALITA'		LETALITA'			
	> media naz	pos / abit	> media naz	pos / tamp	> media naz	RIC TI / RIC H	> media naz	RIC H / abit	> media naz	dec / RIC H	> media naz	dec / abit	> media naz	dec / 1.000 pos
Piemonte		3		1,1%		0,3%		1,8		0,0%		0,00		0,00
Valle d'Aosta		3	Val	1,9%	Val	0,2%		1,6	Val	0,0%		0,00		0,00
Lombardia	Lom	4	Lom	1,8%	Lom	0,2%	Lom	5,1%	Lom	8,3%	Lom	0,30	Lom	36,72
Liguria		3	Lig	1,7%	Lig	0,2%	Lig	6,9%		0,0%		0,00		0,00
Veneto	Ven	8	Ven	1,7%	Ven	0,5%	Ven	4,4%	Ven	6,1%	Ven	0,39	Ven	29,87
P.A. Bolzano		2	Bol	3,3%	Bol	0,1%	Bol	33,3%		0,0%		0,00		0,00
P.A. Trento		3	Tre	3,6%	Tre	0,1%		2,0		0,0%		0,00		0,00
Friuli Venezia Giulia	Fri	4	Fri	2,3%	Fri	0,2%		1,5	Fri	18,2%	Fri	0,33	Fri	68,97
Emilia Romagna		3	Emi	1,7%	Emi	0,2%		4,3%	Emi	1,3%	Emi	0,11	Emi	24,75
Toscana	Tos	4	Tos	1,7%	Tos	0,3%	Tos	5,9%	Tos	10,2%	Tos	0,24	Tos	44,33
Marche		2	Mar	4,2%	Mar	0,1%	Mar	10,0%	Mar	8,0%	Mar	0,13	Mar	25,00
Umbria		3	Umb	1,7%	Umb	0,2%		2,2%	Umb	1,8%	Umb	0,11	Umb	24,39
Lazio	Laz	5	Laz	2,1%	Laz	0,2%	Laz	4,5	Laz	0,6%		0,03		4,20
Abruzzo	Abr	5	Abr	3,1%	Abr	0,2%		1,9		0,0%		0,00		0,00
Molise		0	Mol	0,2%	Mol	0,2%	#DIV/0!	0,0		0,0%		0,00		0,00
Campania		3		0,9%		0,3%		1,7		2,1%		0,04		5,73
Calabria		3	Cal	2,4%	Cal	0,1%	Cal	20,0%	Cal	5,3%		0,11		17,09
Basilicata		1	Bas	0,7%	Bas	0,1%	Bas	12,5%		0,0%		0,00		0,00
Puglia	Pug	4	Pug	1,5%	Pug	0,3%	Pug	4,3%	Pug	19,6%	Pug	0,28	Pug	38,06
Sardegna		1	Sar	1,2%	Sar	0,1%		1,7	Pug	1,4%	Sar	0,06	Sar	45,45
Sicilia		1	Sic	3,5%	Sic	0,0%		2,9		2,4%	Sic	0,08	Sic	105,26
ITALIA		4		1,6%		0,2%		4,3%		4,0%		0,15		23,85
minimo	Mol	0	Mol	0,2%	Sic	0,0%	#DIV/0!	#DIV/0!	Mol	0,0%	Pie	0,00	Pie	0,00
massimo	Ven	8	Mar	4,2%	Ven	0,5%	#DIV/0!	#DIV/0!	Ven	5,6%	Pug	19,6%	Ven	105,26

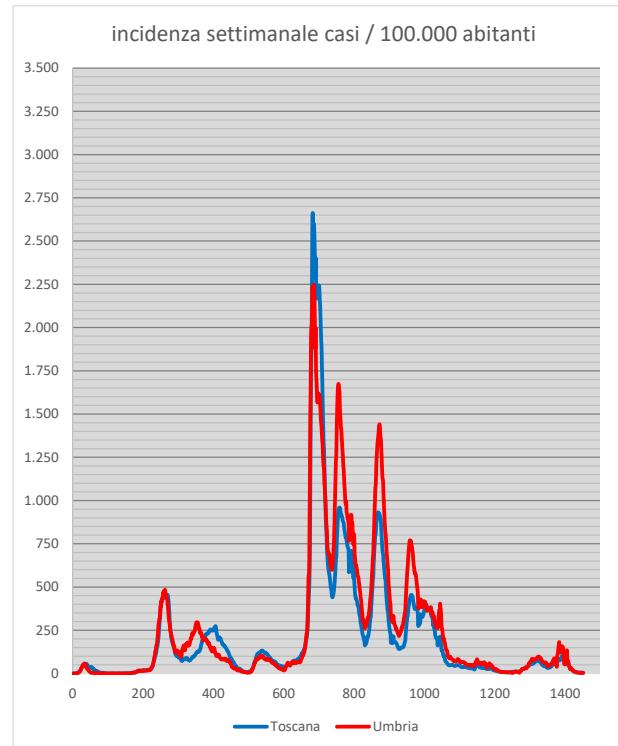
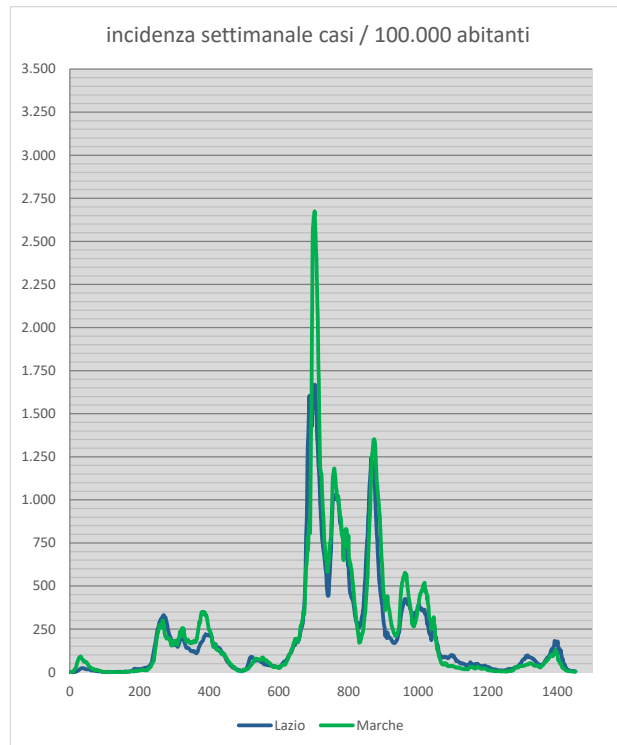
Andamento dell'incidenza di nuovi casi (somma mobile ultimi 7 giorni/ 100.000 abitanti) nelle diverse regioni

I grafici che seguono rappresentano l'andamento settimanale dell'incidenza di nuovi casi (somma mobile ultimi 7 giorni/ 100.000 abitanti) nelle diverse regioni.



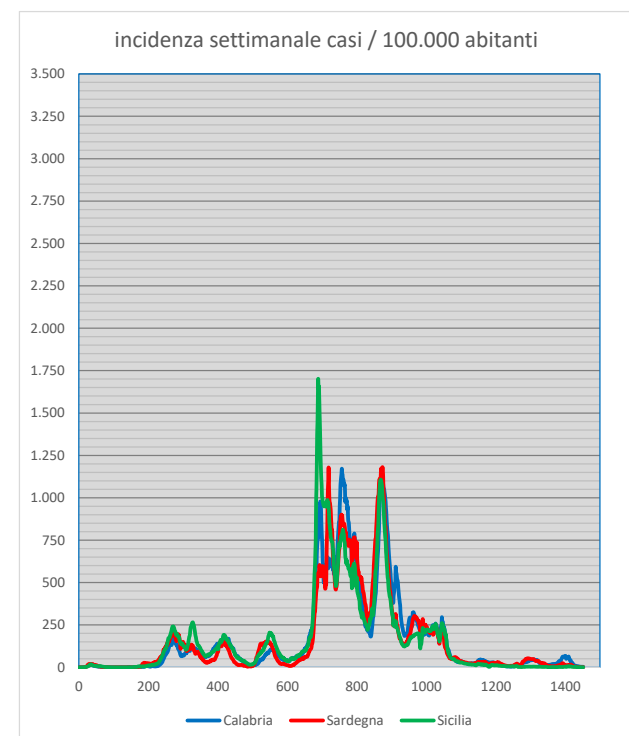
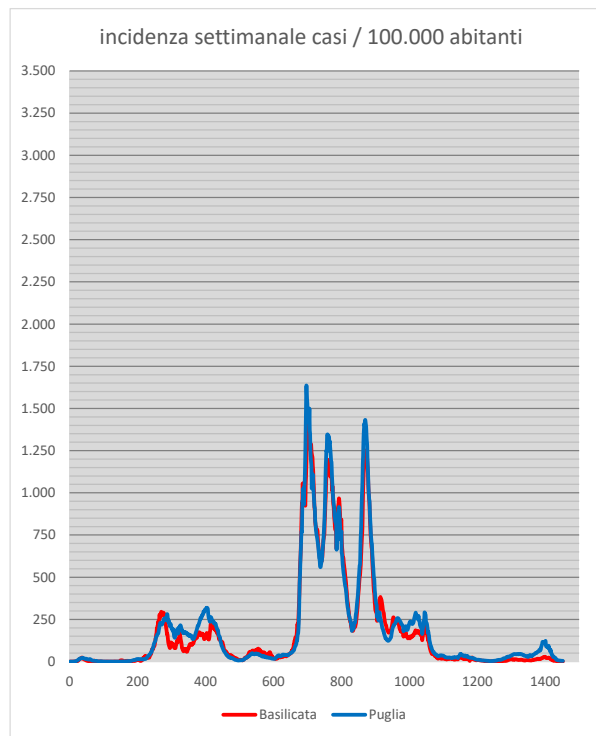
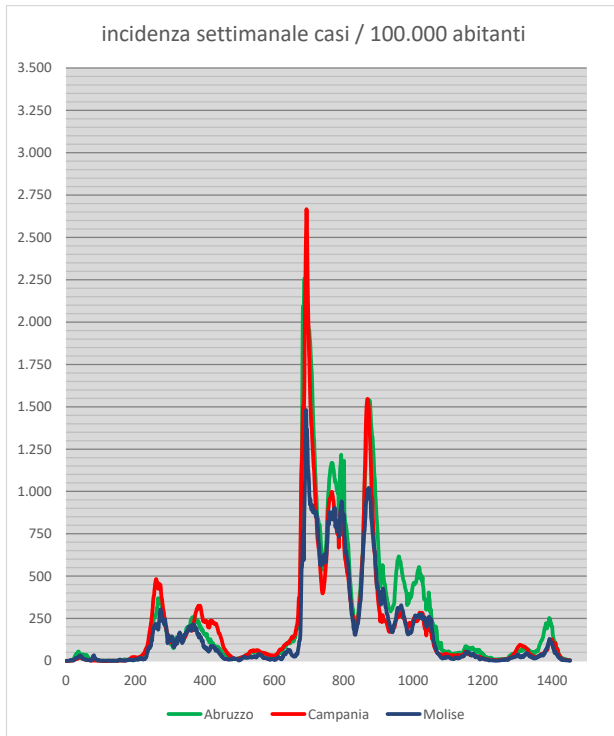
Andamento dell'incidenza di nuovi casi (somma mobile ultimi 7 giorni/ 100.000 abitanti) nelle diverse regioni

I grafici che seguono rappresentano l'andamento settimanale dell'incidenza di nuovi casi (somma mobile ultimi 7 giorni/ 100.000 abitanti) nelle diverse regioni.



Andamento dell'incidenza di nuovi casi (somma mobile ultimi 7 giorni/ 100.000 abitanti) nelle diverse regioni

I grafici che seguono rappresentano l'andamento settimanale dell'incidenza di nuovi casi (somma mobile ultimi 7 giorni/ 100.000 abitanti) nelle diverse regioni.



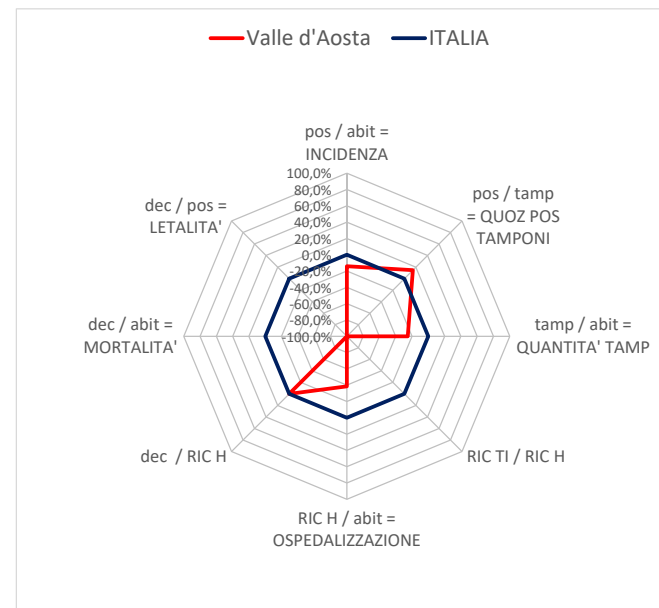
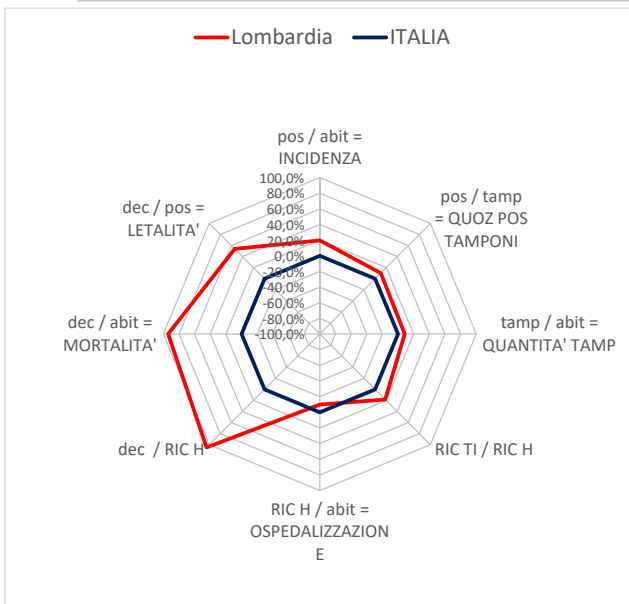
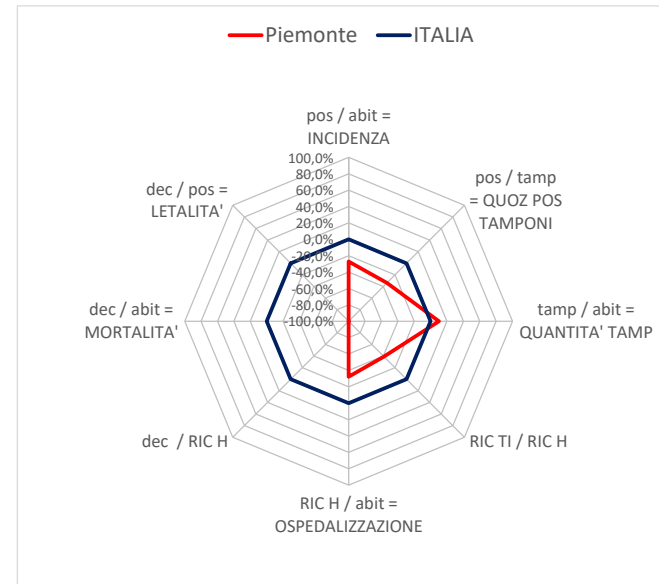
DIAGRAMMI "RADAR" REGIONALI (ULTIMA SETTIMANA) - scostamento % rispetto ai valori nazionali

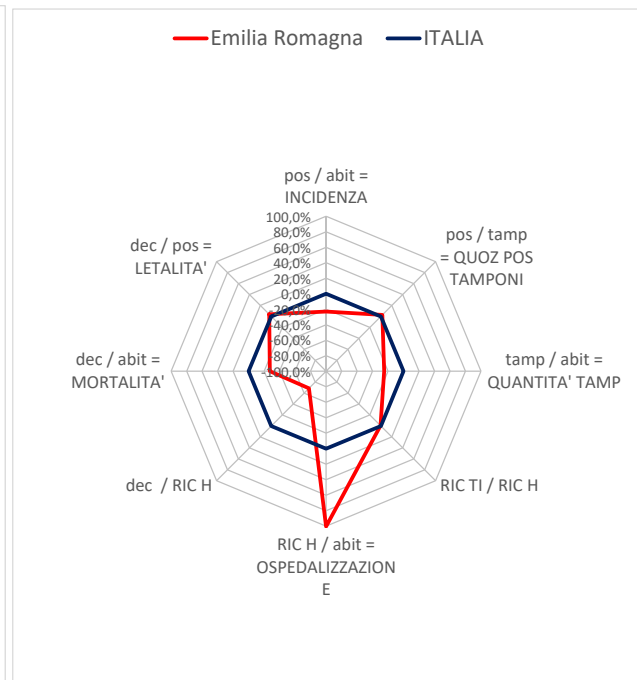
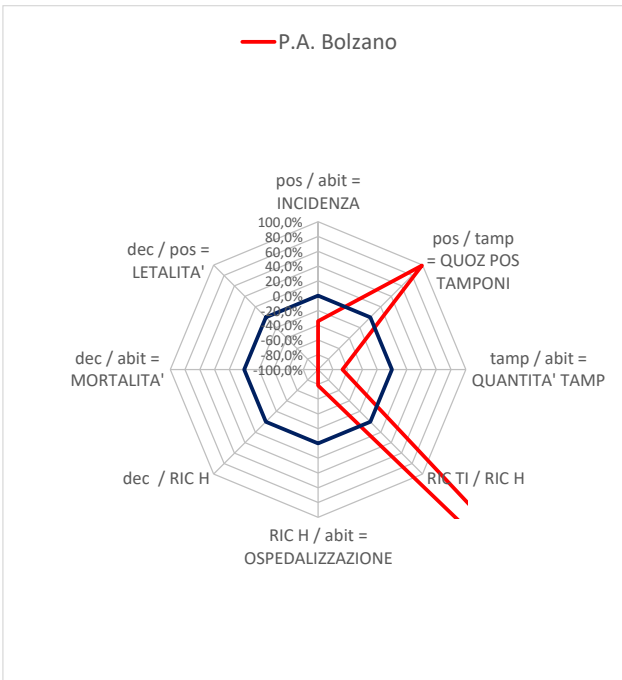
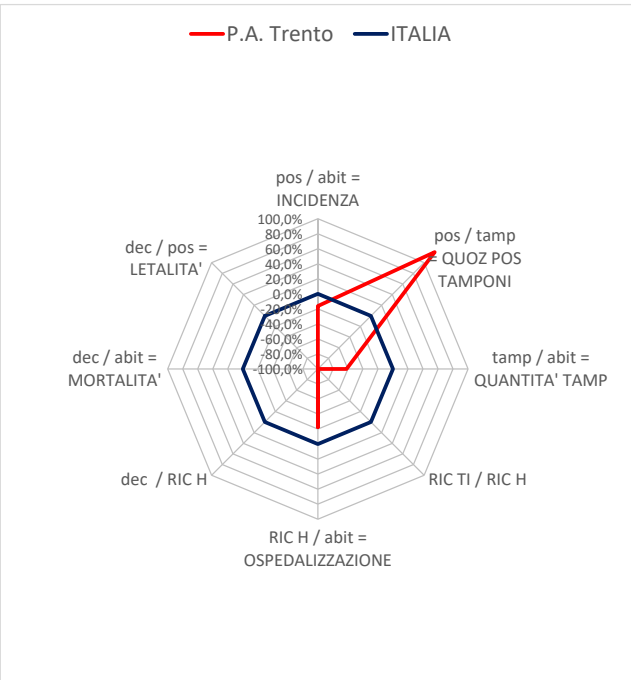
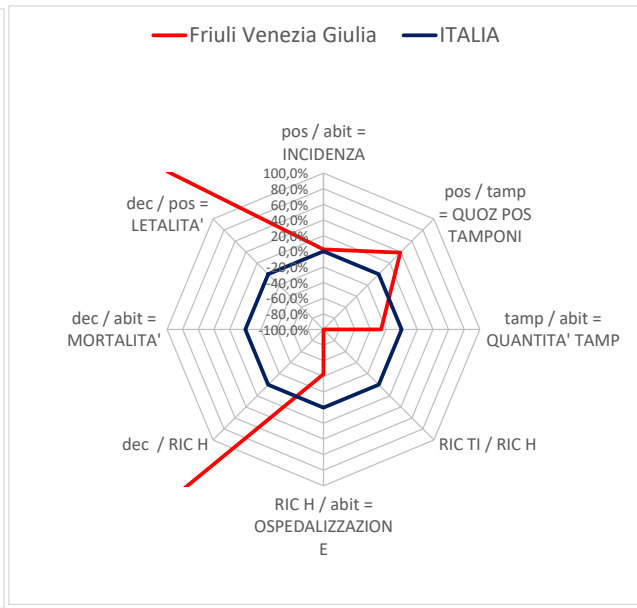
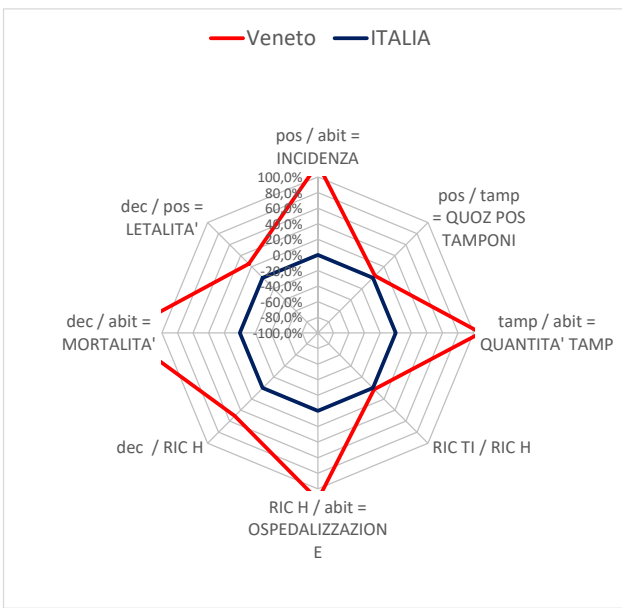
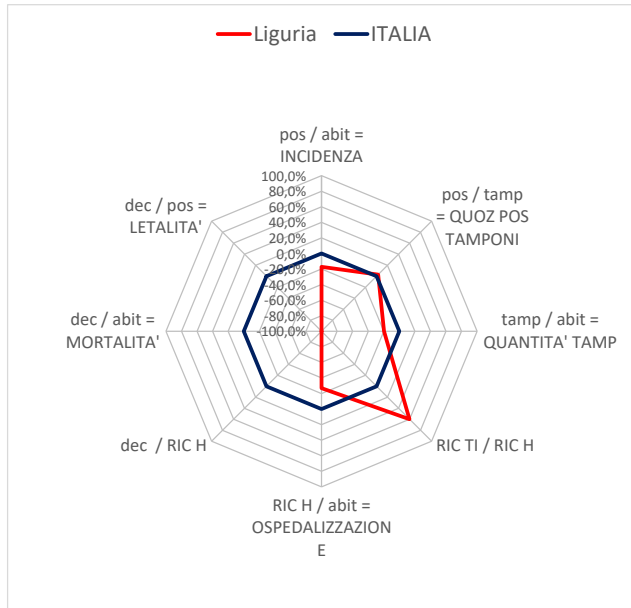
DIAGRAMMI "RADAR" REGIONALI - ULTIMA SETTIMANA

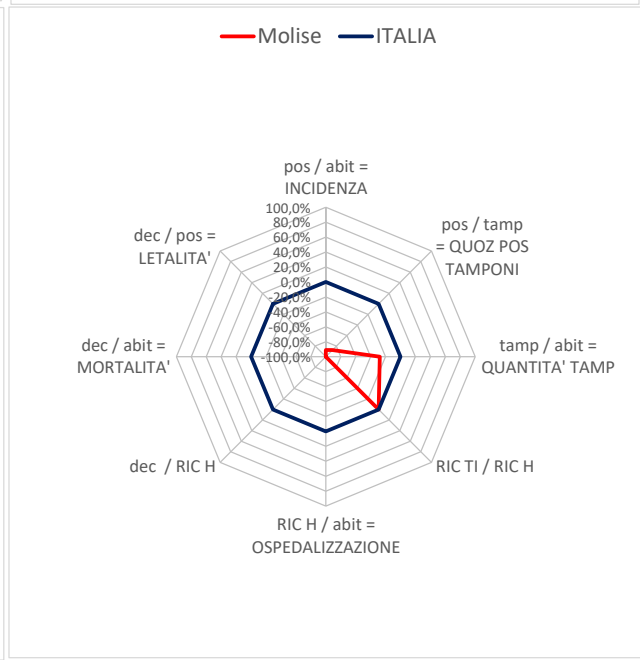
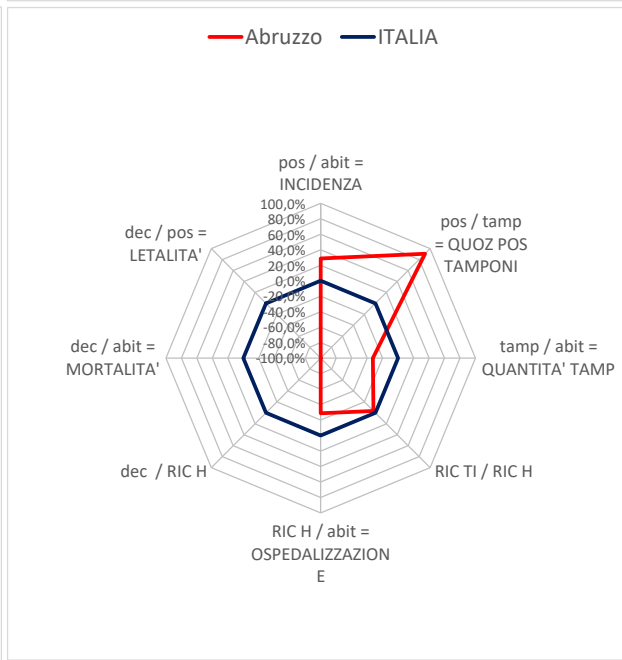
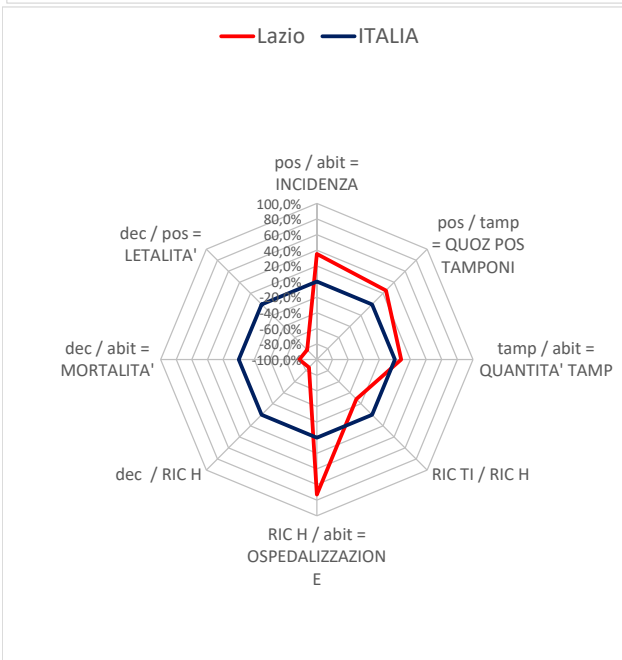
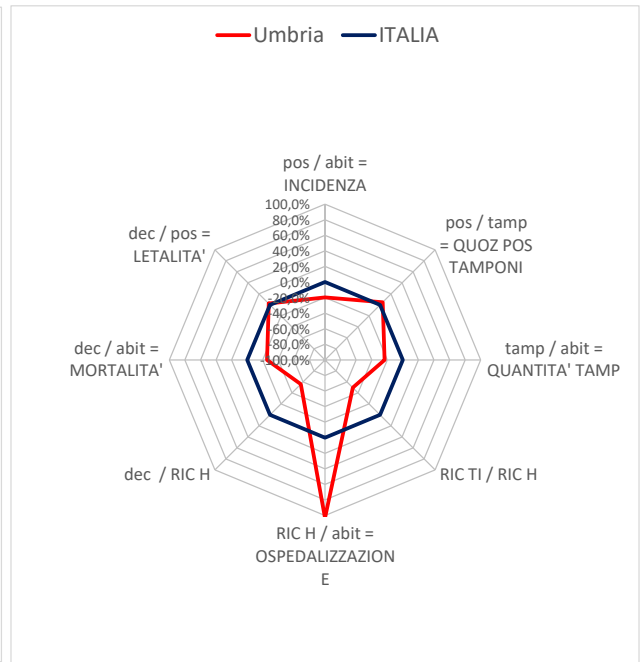
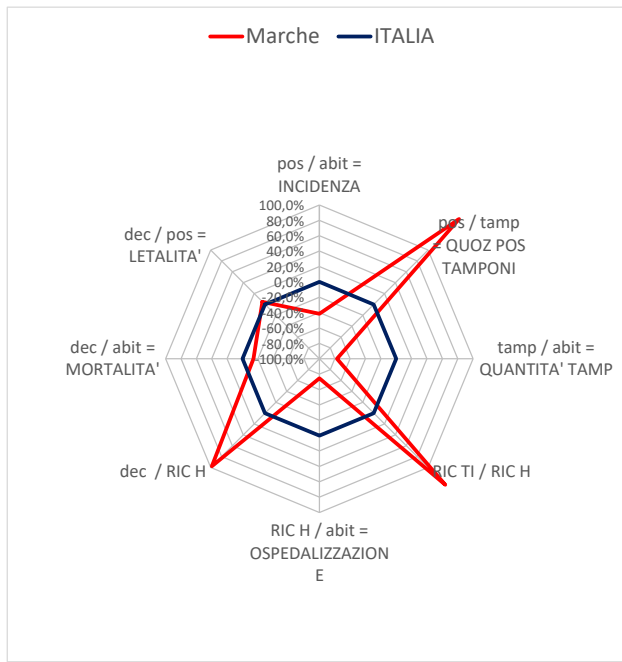
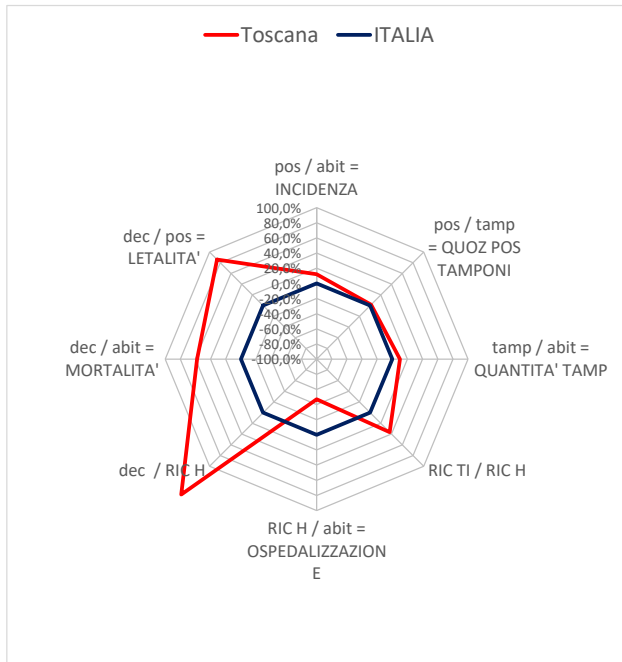
Gli stessi 8 indicatori, espressi come scostamento % rispetto ai valori nazionali

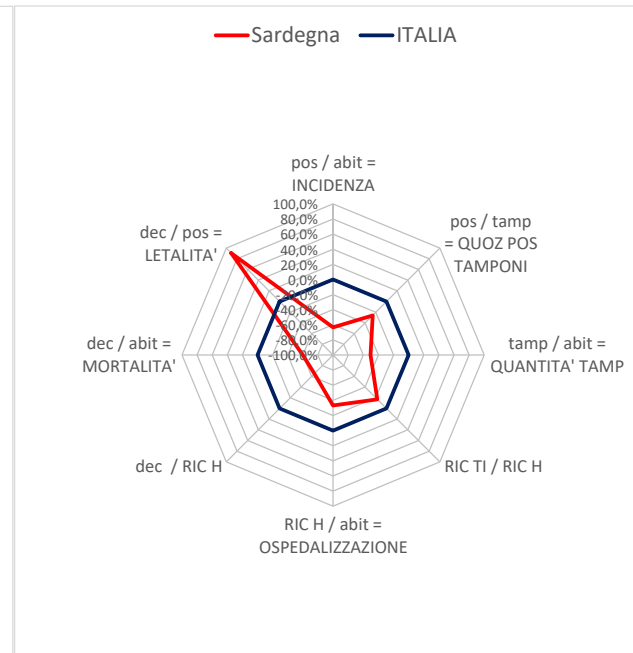
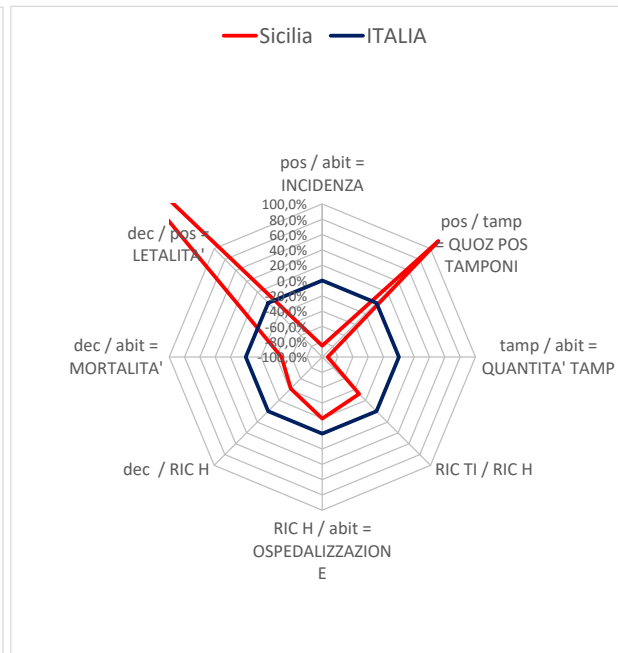
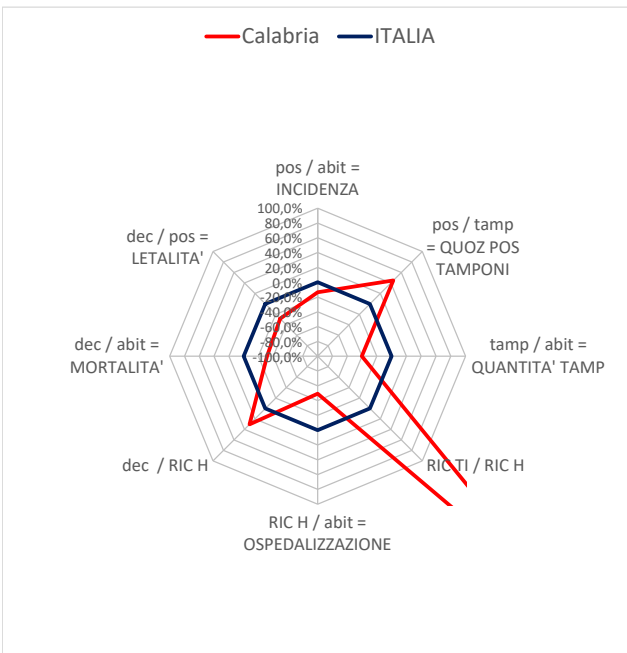
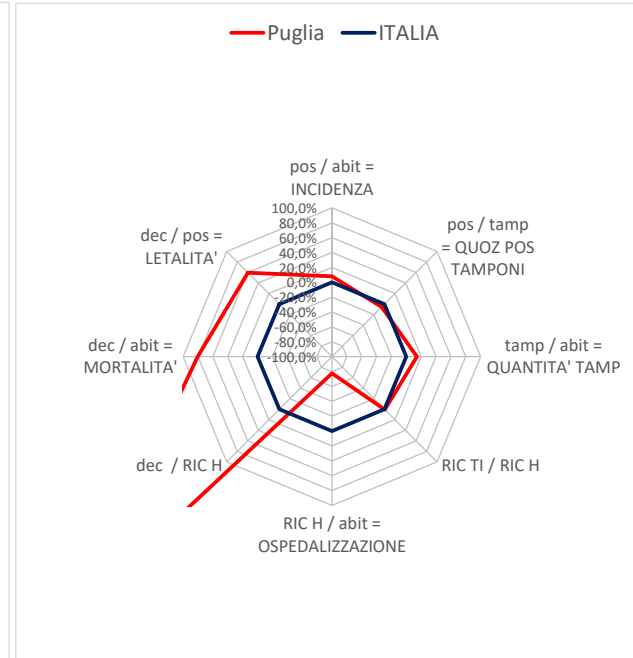
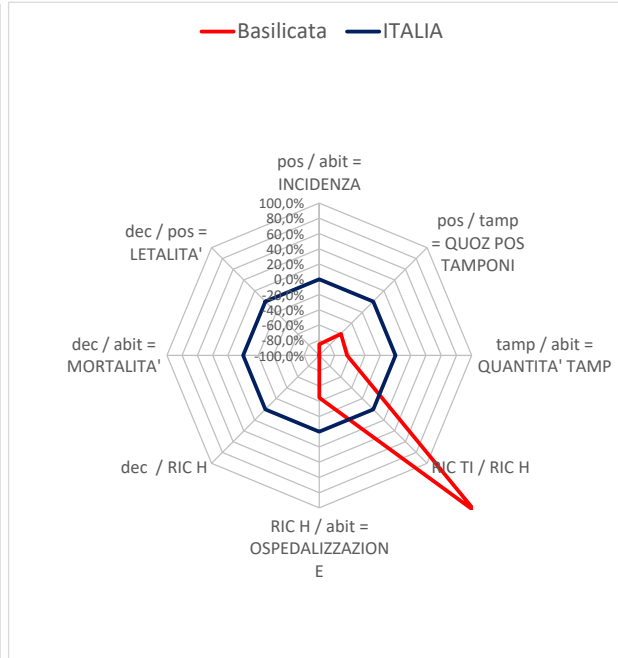
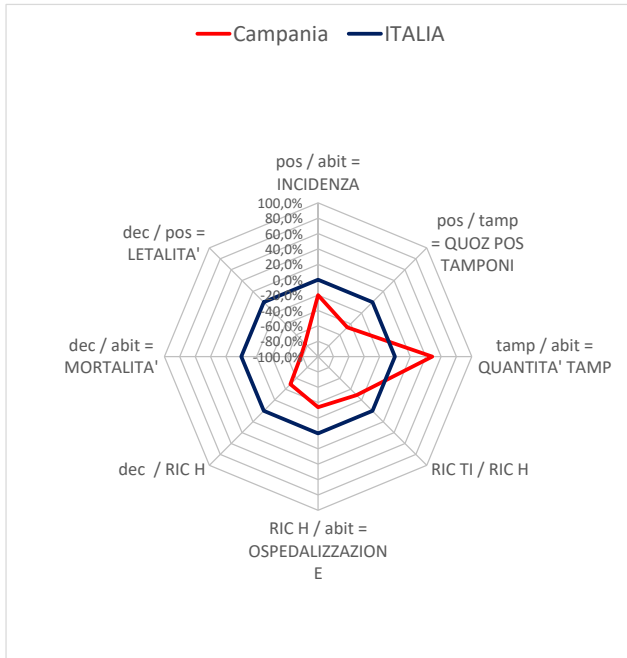
LEGENDA:

- pos / abit** = casi positivi dell'ultima settimana / 100.000 abitanti = **INCIDENZA**
- pos / tamp** = casi positivi dell'ultima settimana / tamponi dell'ultima settimana = **QUOZ DI POSITIVITA' DEI TAMPONI**
- tamp / abit** = tamponi dell'ultima settimana / 100.000 abitanti = **QUANTITA' TAMPONI ESEGUITI**
- ric TI / ric H** = ricoveri in terapia intensiva, presenti in data odierna / ricoveri totali (compresa terapia intensiva) presenti in data odierna = **GRAVITA' RICOVERI**
- ric H / abit** = ricoveri totali (compresa terapia intensiva) presenti in data odierna / 100.000 abitanti = **QUOZ OSPEDALIZZAZIONE**
- dec / ric H** = decessi dell'ultima settimana / ricoveri totali (compresa terapia intensiva) presenti 14 giorni fa = **MORTALITA' OSPEDALIERA**
- dec / abit** = decessi dell'ultima settimana / 100.000 abitanti = **MORTALITA'**
- dec / pos** = decessi dell'ultima settimana / casi positivi di due settimane prima = **LETALITA'**









NOTE della Protezione Civile (solo le più recenti)

14/2/2024 - 2024-02-14T17:00:00,"La Regione Basilicata comunica che il dato relativo al numero dei "Casi in isolamento domiciliare" ed ai "Guariti" è in corso di revisione. La Regione Emilia-Romagna comunica che il dato odierno dei casi per la provincia, risultato negativo rispetto a quello comunicato ieri, è determinato dalla revisione delle posizioni anagrafiche dei casi precedentemente inseriti. La Regione Liguria comunica che il dato odierno dei casi di una provincia, risultato negativo rispetto a quello comunicato ieri, è determinato dall'aggiornamento anagrafe La Regione Umbria comunica che dei 45 ricoveri non in T.I.: - 14 appartengono alle discipline di area medica (COD.24, COD.26, COD.68, COD.94) - 31 ricoveri appartengono ad altre discipline ospedaliere. La Regione Veneto comunica che nei valori riportati per le terapie intensive si è verificato un disallineamento temporale del flusso informativo pertanto per convenzione è stato riportato -1 dimessi da TI invece del n. 0 effettivi che include anche i negativizzati." 13/2/2024 - 2024-02-13T17:00:00,"La Regione Basilicata comunica che il dato relativo al numero dei "Casi in isolamento domiciliare" ed ai "Guariti" è in corso di revisione. La Regione Emilia-Romagna comunica che il dato odierno dei casi per la provincia, risultato negativo rispetto a quello comunicato ieri, è determinato dalla revisione delle posizioni anagrafiche dei casi precedentemente inseriti. La Regione Friuli Venezia Giulia comunica che il totale dei casi positivi è stato ridotto di 1 a seguito di un test positivo rimosso dopo revisione del caso La Regione Liguria comunica che il dato odierno dei casi di una provincia, risultato negativo rispetto a quello comunicato ieri, è determinato dall'aggiornamento anagrafe La Regione Umbria comunica che dei 48 ricoveri non in T.I.: - 15 appartengono alle discipline di area medica (COD.24, COD.26, COD.68, COD.94) - 33 ricoveri appartengono ad altre discipline ospedaliere. La Regione Veneto comunica che il dato odierno dei casi per una provincia, risultato negativo rispetto a quello comunicato ieri, è determinato dalla revisione delle posizioni anagrafiche dei casi precedentemente inseriti." 12/2/2024 - 2024-02-12T17:00:00,"La regione Basilicata comunica che il dato relativo al numero dei "Casi in isolamento domiciliare" ed ai "Guariti" è in corso di revisione. La regione Emilia-Romagna comunica che il dato odierno dei casi per la provincia, risultato negativo rispetto a quello comunicato ieri, è determinato dalla revisione delle posizioni anagrafiche dei casi precedentemente inseriti. La regione Umbria comunica che dei 48 ricoveri non in T.I.: - 17 appartengono alle discipline di area medica (COD.24, COD.26, COD.68, COD.94) - 31 ricoveri appartengono ad altre discipline ospedaliere. La regione Veneto comunica che il dato odierno dei casi di una provincia, risultato negativo rispetto a quello comunicato ieri, è determinato dalla revisione delle posizioni anagrafiche dei casi precedentemente inseriti" 11/2/2024 - 2024-02-11T17:00:00,"La Regione Basilicata comunica che il dato relativo al numero dei "Casi in isolamento domiciliare" ed ai "Guariti" è in corso di revisione La Regione Emilia-Romagna comunica che il dato odierno dei casi per la provincia, risultato negativo rispetto a quello comunicato ieri, è determinato dalla revisione delle posizioni anagrafiche dei casi precedentemente inseriti. La Regione Umbria comunica che dei 48 ricoveri non in T.I.: - 17 appartengono alle discipline di area medica (COD.24, COD.26, COD.68, COD.94) - 31 ricoveri appartengono ad altre discipline ospedaliere." 10/2/2024 - 2024-02-10T17:00:00,"La Regione Basilicata comunica che il dato relativo al numero dei "Casi in isolamento domiciliare" ed ai "Guariti" è in corso di revisione. La Regione Emilia-Romagna comunica che il dato odierno dei casi per la provincia, risultato negativo rispetto a quello comunicato ieri, è determinato dalla revisione delle posizioni anagrafiche dei casi precedentemente inseriti. La Regione Friuli Venezia Giulia comunica che il totale dei casi positivi è stato ridotto di 1 a seguito di un test positivo rimosso dopo revisione del caso e che il decesso riportato oggi è avvenuto nelle settimane precedenti. La Regione Umbria comunica che dei 45 ricoveri non in T.I.: - 14 appartengono alle discipline di area medica (COD.24, COD.26, COD.68, COD.94) - 31 ricoveri appartengono ad altre discipline ospedaliere. La Regione Veneto comunica che nei valori riportati per le terapie intensive si è verificato un disallineamento temporale del flusso informativo pertanto per convenzione è stato riportato 1 dimessi da TI invece del n. 0 effettivi che include anche i negativizzati. Il dato odierno dei casi per una provincia, risultato negativo rispetto a quello comunicato ieri, è determinato dalla revisione delle posizioni anagrafiche dei casi precedentemente inseriti." 9/2/2024 - 2024-02-09T17:00:00,"La Regione Basilicata comunica che il dato relativo al numero dei "Casi in isolamento domiciliare" ed ai "Guariti" è in corso di revisione. La Regione Emilia-Romagna comunica che il dato odierno dei casi per la provincia, risultato negativo rispetto a quello comunicato ieri, è determinato dalla revisione delle posizioni anagrafiche dei casi precedentemente inseriti. La Regione Umbria comunica che dei 48 ricoveri non in T.I.: - 16 appartengono alle discipline di area medica (COD.24, COD.26, COD.68, COD.94) - 32 ricoveri appartengono ad altre discipline ospedaliere. La Regione Veneto comunica che nei valori riportati per le terapie intensive si è verificato un disallineamento temporale del flusso informativo pertanto per convenzione è stato riportato 3 dimessi da TI invece del n. 1 effettivi che include anche i negativizzati. La Regione Umbria comunica che il dato odierno dei casi di una provincia, risultato negativo rispetto a quello comunicato ieri, è determinato dalla revisione delle posizioni anagrafiche dei casi precedentemente inseriti." 8/2/2024 - 2024-02-08T17:00:00,"La Regione Basilicata comunica che il dato relativo al numero dei "Casi in isolamento domiciliare" ed ai "Guariti" è in corso di revisione. La Regione Emilia-Romagna comunica che il dato odierno dei casi per la provincia, risultato negativo rispetto a quello comunicato ieri, è determinato dall'aggiornamento anagrafe. La Regione Liguria comunica che il dato odierno dei casi di una provincia, risultato negativo rispetto a quello comunicato ieri, è determinato dalla revisione delle posizioni anagrafiche dei casi precedentemente inseriti. La Regione Umbria comunica che dei 52 ricoveri non in T.I.: - 17 appartengono alle discipline di area medica (COD.24, COD.26, COD.68, COD.94) - 35 ricoveri appartengono ad altre discipline ospedaliere." 7/2/2024 - 2024-02-07T17:00:00,"La regione Abruzzo comunica che il valore negativo dei casi della provincia di Pescara è dovuto a revisioni delle posizioni anagrafiche dei casi precedentemente segnalati. La regione Basilicata comunica che il dato relativo al numero dei "Casi in isolamento domiciliare" ed ai "Guariti" è in corso di revisione. La regione Emilia-Romagna comunica che il dato odierno dei casi per la provincia, risultato negativo rispetto a quello comunicato ieri, è determinato dalla revisione delle posizioni anagrafiche dei casi precedentemente inseriti. La P.A. di Bolzano comunica che dei 3 nuovi positivi, 2 test derivano da test antigenici confermati da test molecolare. La regione Umbria comunica che dei 50 ricoveri non in T.I.: - 16 appartengono alle discipline di area medica (COD.24, COD.26, COD.68, COD.94) - 34 ricoveri appartengono ad altre discipline ospedaliere." 6/2/2024 - 2024-02-06T17:00:00,"La regione Basilicata comunica che il dato relativo al numero dei "Casi in isolamento domiciliare" ed ai "Guariti" è in corso di revisione. La regione Emilia-Romagna comunica che il dato odierno dei casi per la provincia, risultato negativo rispetto a quello comunicato ieri, è determinato dalla revisione delle posizioni anagrafiche dei casi precedentemente inseriti. La regione Piemonte comunica che la variazione dei casi del campo NON DISPONIBILE rispetto al giorno precedente è dovuta a una ri-attribuzione della provincia di residenza del paziente. La regione Umbria comunica che dei 51 ricoveri non in T.I.: - 17 appartengono alle discipline di area medica (COD.24, COD.26, COD.68, COD.94) - 34 ricoveri appartengono ad altre discipline ospedaliere." 5/2/2024 - 2024-02-05T17:00:00,"La regione Basilicata comunica che il dato relativo al numero dei "Casi in isolamento domiciliare" ed ai "Guariti" è in corso di revisione. La regione Emilia-Romagna comunica che il dato odierno dei casi per la provincia, risultato negativo rispetto a quello comunicato ieri, è determinato dalla revisione delle posizioni anagrafiche dei casi precedentemente inseriti. La P.A. di Bolzano comunica che dei 3 nuovi positivi, 1 deriva da test antigenico confermato da test molecolare. La regione Umbria comunica che dei 50 ricoveri non in T.I.: - 16 appartengono alle discipline di area medica (COD.24, COD.26, COD.68, COD.94) - 34 ricoveri appartengono ad altre discipline ospedaliere." "